

CARTA DEI VALORI E DEGLI IMPEGNI

**A
SM
N**

ARCISPEDALE
SANTA MARIA NUOVA
AZIENDA OSPEDALIERA
REGGIO EMILIA
Regione Emilia-Romagna

CARTA DEI VALORI E DEGLI IMPEGNI

**Innovazione e Sviluppo
all'ASMN
Arcispedale Santa Maria Nuova
di Reggio Emilia**



Perchè la Carta dei Valori e degli Impegni dell'Arcispedale Santa Maria Nuova

Siamo una Azienda Pubblica Ospedaliera e svolgiamo funzioni di assoluto rilievo nella rete ospedaliera regionale dell'Emilia Romagna, giocando un ruolo da protagonisti delle politiche per la salute promosse dalle amministrazioni locali.

Consideriamo la costruzione della Carta dei Valori e degli Impegni una tappa importante per rendere trasparenti, condivisi e praticati alcuni principi-guida che scaturiscono dalla storia del nostro ospedale e dalla esperienza professionale delle persone che qui operano.

Come azienda sanitaria, infatti, il patrimonio di competenze che mettiamo a disposizione rappresenta un "capitale pubblico", una risorsa importante per i cittadini di Reggio Emilia e della sua provincia.

La nostra missione

Lo sviluppo delle politiche sanitarie e territoriali ci richiede un'evoluzione della nostra ragion d'essere, dalla produzione di prestazioni sanitarie alla produzione di salute.

La visione che sta alla base della Politica dei Patti per la Salute ci richiede infatti di lavorare in maniera da promuovere nei cittadini/utenti l'autonomia decisionale, la loro partecipazione attiva al processo di cura, l'acquisizione di una sempre maggiore capacità di auto-controllo sui fattori di rischio per la salute.

Ci viene quindi chiesto di lavorare in maniera sempre più consapevole del nostro ruolo di "produttori di salute" piuttosto che solamente di "produttori di prestazioni sanitarie".

D'ora in poi, quindi, dovremo misurare il risultato del nostro impegno in termini di contributo a migliorare complessivamente lo stato di salute della comunità per la quale operiamo.

Vogliamo quindi essere valutati per il nostro contributo in termini di valore aggiunto in salute, in diminuzione delle disabilità, in miglioramento dell'autosufficienza e della qualità della vita dei nostri utenti.

Vogliamo contribuire a dare non solo "anni alla vita" ma "vita agli anni".

Per incamminarci su questa strada vogliamo sviluppare, all'interno dei Patti per la Salute nel territorio della provincia di Reggio Emilia, gli "Standard di qualità" dei nostri servizi con il contributo sia dei professionisti che dei cittadini/utenti e con riferimento a una varietà di dimensioni (tecniche, professionali, relazionali, organizzative, economiche, sociali).

Abbiamo inoltre l'ambizione di "trovare il tempo" per il lavoro creativo, per pensare al futuro e non trascurarlo, spinti dalle pressioni contingenti, per lo sviluppo delle nuove idee, per favorire la ricerca e la sperimentazione.

Vogliamo infatti garantire all'Arcispedale S. Maria Nuova di essere sempre più un ospedale di successo, che offre servizi di qualità eccellente, radicato nella città e, al passo con le nuove esigenze dei suoi utenti e con l'evoluzione delle conoscenze scientifiche e delle tecnologie, esempio di efficacia ed efficienza nella gestione delle risorse umane ed economiche che gli sono affidate dalla comunità.

Pensiamo di realizzare tutto questo attraverso l'impegno sui valori che come professionisti e manager dell'Arcispedale S. Maria Nuova abbiamo scelto di praticare perché li riteniamo coerenti con le aspettative della comunità locale e dei nostri committenti e con le nostre aspirazioni di miglioramento e sviluppo professionale e organizzativo.

Essi rappresentano l'insieme dei principi ispiratori della nostra azione quotidiana e costituiscono il comune ed esplicito punto di riferimento per orientare e valutare le pratiche organizzative e professionali nel nostro ospedale.

*Il Collegio di Direzione
dell'Arcispedale S. Maria Nuova*



I VALORI DELL'ASMN

CI IMPEGNAMO A :

RISPETTO

- ☼ Porre l'attenzione sulle persone e valorizzare le loro potenzialità.
- ☼ Rispettare i diritti e i bisogni dei cittadini/utenti e favorire la loro partecipazione attiva al processo di cura.
- ☼ Valorizzare le competenze e l'impegno dei professionisti dell'Azienda per ideare, progettare e promuovere le proprie politiche.
- ☼ Attivare sistemi correnti di ascolto e di monitoraggio della soddisfazione dei cittadini/utenti e degli operatori per migliorare la qualità dei servizi che offriamo e dei nostri processi organizzativi.

COLLABORAZIONE

- ☼ Promuovere l'integrazione interna ed esterna all'Azienda tra professionisti e tra unità organizzative.
- ☼ Sostenere il lavoro di gruppo e la collaborazione.
- ☼ Sviluppare reti di collaborazione per offrire servizi integrati con le altre strutture sanitarie e sociali della nostra provincia e della regione.
- ☼ Partecipare allo sviluppo delle politiche di salute delle comunità locali nel nostro territorio.
- ☼ Curare la qualità delle relazioni interne ed esterne.

TRASPARENZA

- ☼ Garantire un sistema di verifiche continue, interne ed esterne, degli impegni assunti.
- ☼ Garantire la leggibilità dei criteri di valutazione e dei risultati.
- ☼ Sviluppare un sistema di comunicazione aziendale che garantisca omogeneità, coerenza, diffusione e correttezza dell'informazione verso l'interno e l'esterno.
- ☼ Promuovere l'attivazione di percorsi espliciti e di procedure gestionali che favoriscano l'utilizzo ottimale delle risorse umane, tecnologiche e finanziarie.

RESPONSABILITÀ

- ☼ Sviluppare e sostenere autonomia e responsabilità a tutti i livelli dell'ospedale.
- ☼ Valutare e riconoscere sia i risultati organizzativi che clinico-assistenziali.

- ☼ Promuovere percorsi professionali e di carriera che favoriscano lo sviluppo delle potenzialità individuali.
- ☼ Garantire sistemi di verifiche continue, interne ed esterne, degli impegni assunti.

QUALITÀ CLINICA

- ☼ Garantire lo sviluppo di programmi permanenti di revisione della pratica clinica e assistenziale.
- ☼ Perseguire l'accreditamento esterno dei professionisti e dell'organizzazione dell'Azienda.
- ☼ Promuovere l'aderenza a criteri e standard di qualità clinica e assistenziale attraverso i sistemi di valutazione interna.
- ☼ Promuovere le capacità e gli strumenti per reperire e valutare criticamente l'informazione scientifica e per applicarla nel proprio contesto operativo.

SICUREZZA

- ☼ Promuovere e sviluppare la cultura della sicurezza nei comportamenti e nelle attenzioni come dovere primario di tutti gli operatori.
- ☼ Garantire livelli di sicurezza per gli utenti e gli operatori degli ambienti, degli impianti, delle tecnologie, delle pratiche mediche e infermieristiche, in tutte le aree di servizio dell'azienda, che rispondano a standard di eccellenza.
- ☼ Sviluppare sistemi di monitoraggio della sicurezza e di gestione del rischio clinico in tutti i Dipartimenti.

INNOVAZIONE

- ☼ Pianificare l'innovazione di prodotti e servizi offerti attraverso lo sviluppo professionale, organizzativo, tecnologico.
- ☼ Valorizzare e sostenere la sperimentazione, la ricerca e lo sviluppo di nuovi percorsi e procedure ad alta tecnologia e complessità gestionale.
- ☼ Promuovere il trasferimento dei risultati della ricerca scientifica nella pratica clinica, assistenziale, gestionale.

Percorso per la costruzione della Carta dei Valori e degli Impegni dell'Arcispedale Santa Maria Nuova

Azienda Ospedaliera di Reggio Emilia

Il percorso

Abbiamo in prima istanza "riscoperto" i nostri valori e gli impegni che abbiamo fin qui praticato, attraverso la rilettura dei documenti più importanti, sia a livello aziendale ma anche a livello provinciale e regionale, che hanno testimoniato il percorso di miglioramento e sviluppo dei servizi offerti dall'Arcispedale, negli ultimi cinque anni.

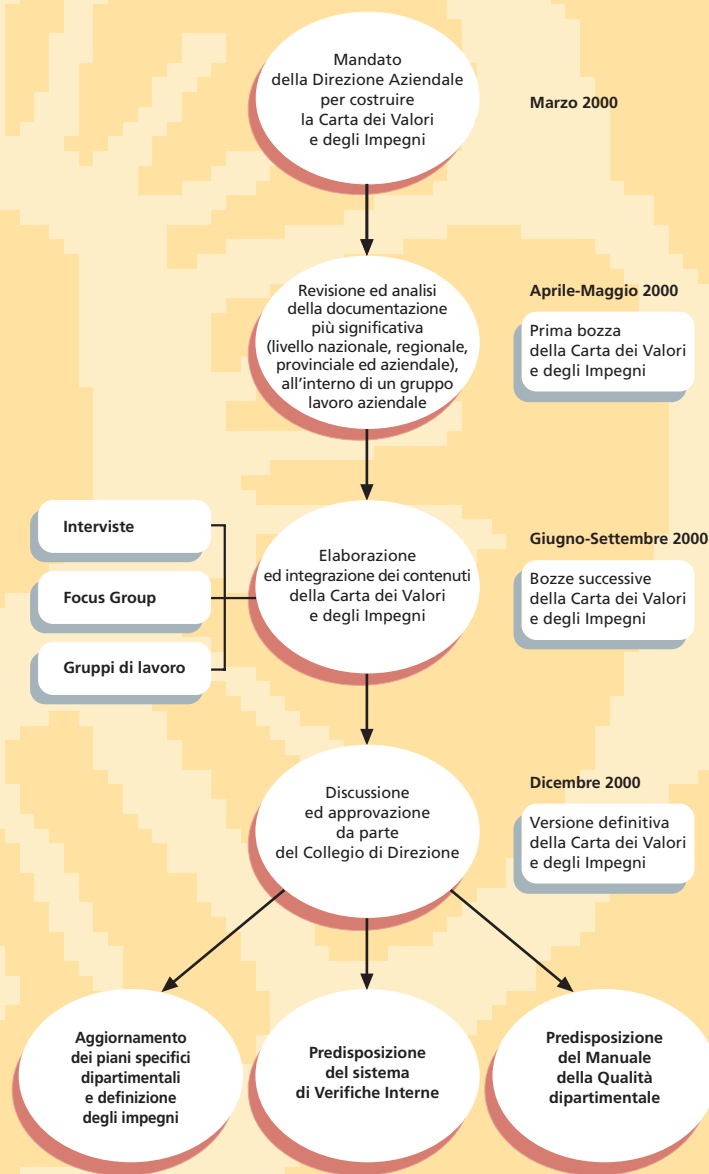
A questo riesame è poi seguito il coinvolgimento diretto degli operatori attraverso:

- **Interviste individuali** a Direttori di Dipartimento, Direttori di UU.OO., Responsabili Infermieristici e Tecnici di Dipartimento, Responsabili Servizi, Amministrativi e Tecnici, singoli professionisti.
- **Focus groups.**
- **Gruppi di lavoro** con Dirigenti Infermieristici e Tecnici, Dirigenti Medici e Dirigenti Amministrativi.

La loro collaborazione e l'impegno di tanti sono stati davvero notevoli e si è percepito in tutte le fasi l'interesse convinto nel definire i valori portanti della nostra azienda, che sono riconosciuti tali perchè appartenenti a ciascuno.

L'impegno a praticare i valori che qui dichiariamo ci coinvolge tutti e, in particolare, intendiamo utilizzare questa Carta per:

- Fondare su questi contenuti la progettazione e la scelta degli obiettivi e nel nostro ospedale.
- Tarare i sistemi di valutazione interni sulla verifica del rispetto degli impegni.
- Rilanciare il Piano Aziendale di Miglioramento e Sviluppo.
- Fornire la base per costruire il Manuale della Qualità in ogni Dipartimento.



Dall'“Atto Aziendale” dell’Arcispedale Santa Maria Nuova Azienda Ospedaliera di Reggio Emilia

15 Febbraio 2001

L’Azienda Ospedaliera di Reggio Emilia persegue obiettivi di efficacia e qualità dei servizi erogati con l’efficiente utilizzo delle risorse, con le finalità di produrre prestazioni sanitarie ed assistenziali di base e di alta complessità, di efficacia scientificamente dimostrata ed appropriate.

A tal fine ricerca l’integrazione con strutture sanitarie pubbliche e private della Provincia e della Regione e sviluppa politiche integrate con l’Azienda Sanitaria Locale di Reggio Emilia.

Al medesimo scopo persegue sinergie con tutte le componenti sociali, politiche, economiche e di volontariato a livello provinciale e regionale.

Missione e visione strategica

L’attività dell’Azienda è finalizzata a contribuire alla promozione, al mantenimento ed allo sviluppo dello stato di salute della comunità per la quale opera, non limitandosi a garantire prestazioni sanitarie ma perseguendo l’obiettivo “salute” inteso quale miglioramento complessivo della qualità di vita della popolazione, favorendo anche l’attività di ricerca e l’attenzione per gli aspetti psicologici e sociali delle persone.

La visione strategica dell’Azienda Ospedaliera S. Maria Nuova è orientata ad offrire, attraverso un sistema organizzativo efficiente caratterizzato per appropriatezza, efficacia ed adeguatezza delle azioni, servizi di qualità eccellente ai suoi utenti, al passo con l’evoluzione delle conoscenze scientifiche e tecnologiche.

Valori fondanti

E’ l’insieme dei criteri che l’Azienda ha scelto di praticare in relazione ai propri scopi e costituisce il comune ed esplicito punto di riferimento per l’azione quotidiana e per la definizione dell’organizzazione aziendale.

Attraverso la Carta dei Valori e degli Impegni, l’Azienda identifica l’impegno programmatico su ciascun valore, ai fini di verificarne periodicamente la messa in pratica.

UFFICIO SVILUPPO ORGANIZZATIVO

Via L. Sani, 15 - 42100 Reggio Emilia - Tel. 0522.296813
e-mail: uso@asmn.re.it