

REGIONE PIEMONTE  
AZIENDA SANITARIA LOCALE N. 14 DEL VERBANO CUSIO OSSOLA  
VIA MAZZINI, 117  
OMEGNA  
[www.asl14piemonte.it](http://www.asl14piemonte.it)



# carta dei servizi sanitari

**A cura dell'Unità Operativa Relazioni Esterne**

## **Gentile Signora, Egregio Signore**

La Carta dei Servizi Sanitari vuole essere uno strumento a disposizione dell'utenza affinché possa orientarsi fra le strutture che erogano le prestazioni sanitarie, in modo da ottenere sia le informazioni sia le prestazioni nel modo più semplice e diretto possibile.

Pertanto la Direzione dell'ASL ha predisposto l'aggiornamento della Carta dei Servizi Sanitari in vigore in modo tale da adeguarla alle modificazioni intervenute sino ad oggi con l'impegno di provvedere agli aggiornamenti a cadenze sempre più ravvicinate.

La sanità pubblica ha imboccato da qualche anno la strada del miglioramento della qualità e riteniamo fondamentale migliorare il livello dei nostri servizi per soddisfare sempre più e meglio le esigenze dei nostri clienti.

Abbiamo l'occasione di ringraziare tutti coloro che hanno collaborato alla realizzazione della guida: il personale medico, infermieristico, amministrativo, a tutti i livelli ed in ogni struttura.

L'ufficio per le relazioni con il pubblico rimane a disposizione per raccogliere consigli, suggerimenti e critiche costruttive che ci consentiranno di rispondere in modo sempre più adeguato ai bisogni dei cittadini.

Ci auguriamo che questa guida possa agevolare la Sua presenza all'interno dell'Azienda.

Grazie per l'attenzione ed un cordiale saluto.

IL DIRETTORE GENERALE  
DOTTOR MARIO VANNINI

# Principi fondamentali

L'erogazione dei servizi viene effettuata nel rispetto dei principi di seguito elencati:

## UGUAGLIANZA

L'Azienda si impegna ad erogare servizi senza distinzione di età, di sesso, di nazionalità, di religione, di condizioni economiche e sociali nei confronti di tutti coloro che richiedono le sue prestazioni.

L'Azienda prende in considerazione l'individuo come "persona", cui prodigare le cure di cui necessita, consapevole di svolgere essenzialmente un servizio fortemente permeato di carattere solidaristico che come tale, deve essere prestato a tutti, senza discriminazione di alcun genere.

## IMPARZIALITA'

E' complementare rispetto al principio di uguaglianza, del quale rappresenta la naturale integrazione. Essa viene garantita:

- attraverso l'erogazione delle prestazioni esclusivamente sulla base della gravità del caso, dell'emergenza e dell'adozione delle liste di prenotazione per i casi non urgenti;
- con l'obbligo di astensione, da parte di tutti i Dipendenti dell'Azienda, da atti o da fatti che abbiano il carattere della parzialità o dell'interesse privato;
- con più stretta osservanza, da parte dei Dipendenti dell'Azienda, dei doveri d'ufficio e deontologici, nell'espletamento della propria attività lavorativa;
- con divieto da parte del Personale di accettare somme di denaro, da chiunque e a qualunque titolo elargite, nel rispetto del Decreto della Presidenza del Consiglio dei Ministri del 28 novembre 2000 "Codice di comportamento dei dipendenti delle Pubbliche Amministrazioni".

## DIRITTO ALLA RISERVATEZZA

L'Azienda garantisce agli assistiti il diritto alla riservatezza ed impronta alla più stretta osservanza dello stesso l'attività dei propri operatori e i rapporti con gli organismi esterni che, a vario titolo, operano all'interno dell'Azienda stessa.

## PARTECIPAZIONE

L'Azienda individua nel principio della partecipazione alla sua guida e gestione da parte dei Cittadini e delle loro Associazioni, nonché da parte delle Organismi di Volontariato e di Partecipazione, un elemento insostituibile, pertanto, lo favorisce e lo garantisce con ogni mezzo.

A tal fine, in armonia con i principi di trasparenza e di partecipazione, di cui alla legge 241/90, ribaditi con la Direttiva della Presidenza del Consiglio dei Ministri del 27 gennaio 1994, si impegna ad attivare un sistema di iniziative atte a favorire l'interazione tra le proprie strutture e i cittadini.

Si impegna in conformità a quanto indicato in materia di partecipazione al comma 7, art.14 del Decreto legislativo 502/92 e successive modificazioni, a favorire all'interno della propria struttura organizzativa la presenza e l'attività degli Organismi di Volontariato e di Tutela dei Diritti dei cittadini:

- mettendo a disposizione dei predetti un efficace sistema d'informazione sulle prestazioni erogate e sulle relative modalità d'accesso;

- attivando con tali organismi senza oneri a carico del Servizio Sanitario Nazionale, accordi o protocolli che stabiliscano gli ambiti e le modalità della loro collaborazione;
- riservando spazi preventivamente individuati, che consentono agli Organismi di Volontariato di poter partecipare a momenti istituzionali di indirizzo e di programmazione dell'attività propria dell'Azienda;
- predisponendo progetti operativi per favorire l'adeguamento delle strutture e delle prestazioni sanitarie alle esigenze dei cittadini;
- effettuando rilevazioni di gradimento, da parte dei cittadini della prestazione sanitaria (controllo di qualità).

La qualità del servizio erogato, dovrà, altresì, essere valutata, oltre che attraverso i classici strumenti di rilevazione, anche mediante gruppi di monitoraggio e secondo il metodo dell'analisi dei fatti osservati, documentati o riferiti.

L'andamento dei servizi, quale conseguenza della rilevazione, sarà periodicamente oggetto di studio da parte della Conferenza dei Servizi che l'Azienda avrà cura di convocare su invito del Direttore Generale o dalla Regione .

L'Azienda avrà cura di pubblicizzare le risultanze delle rilevazioni effettuate; attivando la Commissione Mista Conciliativa per l'esame congiunto da parte dell'Azienda e del Volontariato e delle Organizzazioni di tutela dei diritti dei cittadini, delle circostanze che hanno determinato il disservizio.

## EFFICACIA ED EFFICIENZA

E' obiettivo prioritario lo sviluppo inteso come incremento della qualità e della quantità dei livelli e della tipologia delle prestazioni ambulatoriali, di ricovero, sanitarie in genere e alberghiere, rese da parte dell'Azienda a tutti i cittadini, avvalendosi anche della collaborazione delle Organizzazioni di Volontariato e di tutela dei diritti dei cittadini.

Tale obiettivo è perseguito attraverso il miglioramento ed il rinnovamento degli aspetti professionali, scientifici, tecnologici, organizzativi e gestionali dell'Azienda ed è indirizzato esclusivamente all'effettivo soddisfacimento del bisogno di salute.

## REGOLAMENTO DI PUBBLICA TUTELA

### PRESENTAZIONE DELLE OSSERVAZIONI, OPPOSIZIONI, DENUNCE E RECLAMI

# TITOLO I

## ARTICOLO 1

Gli utenti, parenti o affini, o organismi di volontariato o tutela dei diritti accreditati presso la Regione o presso la ASL possono presentare osservazioni, opposizioni, denunce o reclami contro gli atti o comportamenti che negano o limitano la fruibilità delle prestazioni di assistenza sanitaria.

La presentazione delle anzidette osservazioni ed opposizioni non impedisce, ne preclude la proposizione di impugnative in via giurisdizionale ai sensi del comma 5 dell'art. 14 del D.Lgs. 502/92 come risulta modificato dal D.Lgs. 517/93.

## ARTICOLO 2

Gli utenti e gli altri soggetti come individuati dall'art. 1, esercitano il proprio diritto con:

1. lettera in carta semplice, indirizzata e inviata alla ASL o consegnata all'Ufficio per le Relazioni con il Pubblico;
2. compilazione di apposito modello sottoscritto dall'utente, distribuito presso l'Ufficio per le Relazioni con il Pubblico o disponibile presso le Direzioni Sanitarie;
3. segnalazione telefonica o fax all' Ufficio per le Relazioni con il Pubblico;
4. presentandosi direttamente all'Ufficio di cui sopra e fornendo verbalmente le proprie osservazioni.

Per le segnalazioni telefoniche e per i colloqui, verrà fatta apposita scheda verbale, annotando quanto segnalato con l'acquisizione dei dati per le comunicazioni di merito.

## ARTICOLO 3

Le osservazioni, le apposizioni, le denunce o i reclami dovranno essere presentate, nei modi sopra elencati, entro 15 giorni dal momento in cui l'interessato abbia avuto conoscenza dell'atto o comportamento lesivo dei propri diritti in armonia con il disposto dell'art. 14, comma 5, del decreto Legislativo 502/92, come modificato dal decreto Legislativo 517/93.

## ARTICOLO 4

L'Ufficio per Relazioni con il Pubblico, nei cinque giorni successivi, comunicherà ai Responsabili di servizio interessati, notizia dell'opposizione, osservazione, denuncia o reclamo affinché questi adottino le misure necessarie ad evitare la persistenza dell'eventuale disservizio e forniscano all'ufficio richiedente, entro 10 giorni, tutte le informazioni necessarie per comunicare un'appropriata risposta all'utente.

## ARTICOLO 5

Nell'ambito dell'Unità Operativa non Autonoma Relazioni Esterne dell'ASL è individuato un apposito Ufficio per le Relazioni con il Pubblico cui sono attribuite le seguenti funzioni:

- a) garantire l'esercizio dei diritti di informazione, di accesso e di partecipazione di cui alla legge 07.08.1990 n. 241 e successive modificazioni;
- b) agevolare l'utilizzazione dei servizi offerti ai cittadini, anche attraverso l'illustrazione delle disposizioni normative amministrative, e l'informazione sulle strutture e sui compiti dell'Azienda;
- c) promuovere l'adozione di sistemi di interconnessione telematica;

- d) attuare, mediante l'ascolto dei cittadini e la comunicazione interna, i processi di verifica della qualità dei servizi e di gradimento degli stessi da parte degli utenti in collaborazione con l'Unità Operativa Autonomia Qualità , Programmazione e Controllo.
- e) garantire la reciproca informazione fra l'Ufficio per le Relazioni con il Pubblico e le altre strutture operanti nell' Azienda, nonché fra gli uffici per le relazioni con il pubblico delle varie amministrazioni;
- f) ricevere osservazioni, opposizioni, denunce o reclami in via amministrativa presenti dai soggetti di cui all'articolo 1 del presente regolamento, per la tutela del cittadino avverso gli atti o i comportamenti con i quali si nega o si limita la fruibilità delle prestazioni di assistenza sanitaria;
- g) predisporre l'attività istruttoria e provvedere a dare tempestivamente risposta all'utente per le segnalazioni di più agevole definizione, su delega del Direttore Generale;
- h) per i reclami di evidente complessità , provvedere a curarne l'istruttoria e fornire parere al Legale Rappresentante per la necessaria definizione. L'Ufficio per le Relazioni con il Pubblico per l'espletamento dell'attività istruttoria può acquisire tutti gli elementi necessari alla formazione di giudizio, richiedendo altresì relazioni o pareri ai responsabili dei Servizi, delle Unità Operative, ovvero degli uffici della ASL;
- i) fornire all'utente tutte le informazioni e quanto necessario per garantire la tutela dei diritti ad esso riconosciuti dalla normativa vigente in materia ed intervenire, inoltre, presso l'Unità Operativa per sollecitare l'adozione delle misure e dei provvedimenti necessari;

## ARTICOLO 6

Il Responsabile Unità Operativa non Autonomia Relazioni Esterne svolge i seguenti compiti:

- a) sovrintende e coordina l'attività dell'URP;
- b) accoglie i reclami, le opposizioni e le osservazioni presentate in via amministrativa ai sensi dell'art.1 del presente regolamento provvedendo a istruire e definire le segnalazioni di agevole risoluzione dando tempestiva risposta all'utente;
- c) per le pratiche di evidente complessità dispone l'istruttoria e fornisce parere al Legale Rappresentante per la necessaria definizione, predisponendo la risposta all'utente nei tempi previsti degli artt. 4 e 5;
- d) provvede ad attivare la procedura di riesame del reclamo qualora l'utente dichiari insoddisfacente la risposta ricevuta;
- e) attiva la Commissione Mista Conciliativa per l'esame delle segnalazioni di cui all'art. 8.

## TITOLO II

### COMMISSIONE MISTA CONCILIATIVA: DISCIPLINA DI FUNZIONAMENTO .

## articolo 7

La Commissione Mista Conciliativa, costituita, secondo le indicazioni dei DPCM 19.05 è nominata dal Direttore Generale. E' composta da Rappresentanti della Azienda Sanitaria, indicati dal Direttore

Generale e da Rappresentanti delle Organizzazioni di Volontariato e Tutela accreditate presso l'Azienda ed indicati dalle Organizzazioni stesse. La Commissione Mista Conciliativa in attesa di specifiche norme regionali circa la figura del Difensore Civico Regionale, previsto come Presidente, è presieduta da una figura esterna all'Azienda, avente carattere "super partes" nominata dal Direttore Generale d'intesa con le Organizzazioni di Volontariato e Tutela.

La Commissione Mista Conciliativa svolge le seguenti funzioni:

- esame delle problematiche relative ai reclami presentati dagli Organismi di Volontariato e Tutela;
- riesamina dei casi per i quali il Cittadino si sia dichiarato insoddisfatto in merito alle risposte ottenute dal Direttore Generale;
- media eventuali controversie fra Azienda e Cittadini riguardo le modalità di erogazione delle prestazioni e la tutela dei diritti riconosciuti dal Regolamento dei Diritti e dei Doveri dei Cittadini.

Esaminate le istanze, assume le proprie determinazioni e trasmette le decisioni assunte al Direttore Generale che provvede a comunicarle all'utente interessato tramite l'Ufficio per Relazioni con il Pubblico.

## REGOLAMENTO DEI DIRITTI E DOVERI DEL CITTADINO UTENTE SANO E MALATO DELL'AZIENDA SANITARIA LOCALE 14.

### INTRODUZIONE

### FINALITA' DEL REGOLAMENTO.

Il presente regolamento ha la finalità di richiamare le norme generali che, secondo la comunità scientifica e le Carte dei diritti del malato, devono orientare i comportamenti degli operatori, degli utenti, dei parenti o affini, e lo scambio d'informazioni fra di essi perché, in qualunque fase della malattia e in presenza di qualunque difficoltà organizzativa e strutturale, possano essere garantiti i diritti alla dignità, alla scelta responsabile e al mantenimento della personalità.

## RIFERIMENTI NORMATIVI

Il regolamento dei diritti e dei doveri integra i principi e i diritti generali illustrati nella sezione I della Carta dei servizi e gli standards esposti nella sezione III della Carta stessa e fa riferimento ai seguenti documenti:

- “ Dichiarazione universale dei diritti dell'uomo, art. 25” – 1948;
- “ Costituzione della repubblica Italiana”;
- “ Convenzione internazionale sui diritti economici, sociali, culturali” – ONU, 1966;
- “ Risoluzione n. 23” – Organizzazione mondiale della sanità, 1970;
- “ Carta sociale europea, artt.11,13” – 1961;
- “ Carta dei diritti del malato” – CEE
- “ Dichiarazione sulla promozione dei diritti dei cittadini malati in Europa” – 1994;
- “ Carta dei diritti del paziente” – American Hospital Association,1973;

## TITOLO I - I DIRITTI

### ARTICOLO 1: Diritto alla dignità e all'assistenza

Il cittadino ha diritto ad essere accolto nelle strutture sanitarie nel pieno rispetto della dignità umana e del pudore, delle proprie convinzioni politiche, filosofiche e religiose, e senza discriminazioni di sesso e di razza.

Nel caso degli stranieri, soprattutto se non conoscono la lingua italiana, devono essere rimosse le difficoltà concrete che possono impedire la piena utilizzazione del Servizio Sanitario.

Il paziente ha il diritto di essere preparato a riconoscere e ad accettare lo stato di malattia, nonché a convivere con esso; nella fase terminale ha il diritto a trattamenti volti ad alleviare il più possibile le sue sofferenze e ad essere accompagnato a una morte serena e dignitosa.

Durante la degenza ospedaliera, il malato ha diritto all'assistenza terapeutica e psicologica che l'Azienda ritiene necessaria alle sue cure, 24 ore su 24, e ad essere curato con professionalità, premura ed attenzione. Qualora richiesta, è un diritto anche l'assistenza religiosa.

Il Paziente ricoverato ha diritto ad una dimissione programmata in cui sia individuato con chiarezza il riferimento sanitario e/o socio-assistenziale che assicuri la continuità delle cure.

Il cittadino deve essere individuato con il proprio nome e cognome, non con un numero o con il nome della patologia e, se adulto, deve essere interpellato con particella pronominale "LEI".

## ARTICOLO 2: DIRITTO ALL'INFORMAZIONE

Il cittadino ha il diritto di ottenere dall'Azienda informazioni complete circa le prestazioni erogate, le modalità di accesso e le relative competenze, nonché di potere identificare immediatamente i propri interlocutori, che devono quindi portare il cartellino di riconoscimento, durante i trattamenti sanitari intra e extra ospedalieri.

Il cittadino, inoltre, ha il diritto a informazioni complete e comprensibili da parte del personale sanitario che lo cura, secondo le specifiche competenze, in merito alla diagnosi della malattia, alla terapia proposta (comprese eventuali alternative ad essa) e alla relativa prognosi. Ha diritto altresì a prendere visione della propria Cartella Sanitaria, direttamente o tramite persona di fiducia da lui indicata, e comunque in accordo a quanto previsto dal 3° e 4° comma dell' art. 3.

Il cittadino ha inoltre il diritto di conoscere tutte le agevolazioni e possibilità di cure a domicilio alternative al ricovero ospedaliero.

## ARTICOLO 3: Consenso informato

Salvo i casi nei quali il ritardo dell'intervento comporti pericolo per la vita, il malato ha diritto a ricevere tutte le informazioni necessarie per esprimere un consenso consapevole prima di essere sottoposto a terapie e ad interventi: tali informazioni devono riguardare anche possibili rischi e i disagi connessi con il trattamento proposto.

Nel caso in cui i trattamenti abbiano carattere di sperimentazione, il consenso dovrà risultare in apposito documento scritto e controfirmato.

Nel caso di pazienti di età inferiore ai 14 anni e di pazienti in coma o comunque incapaci di intendere e di volere le stesse facoltà sono esercitate dai familiari più stretti o da coloro che esercitano potestà tutoria.

Per i minori di età compresa fra i 14 e i 18 anni il parere del minore verrà ascoltato e costituirà, assieme a quello del genitore o altra figura esercitante la patria potestà, elemento valutativo sostanziale per la decisione medica.

## ARTICOLO 4: DIRITTO DI SCELTA

Il cittadino ha il diritto di essere informato sulle possibilità d'indagini e trattamenti alternativi, anche se eseguiti in altre strutture. Nel caso in cui sia minore o non in grado di esercitare pienamente le proprie facoltà, le informazioni devono essere fornite alle persone di cui al 3° comma dell'art. precedente.

Inoltre il paziente ricoverato ha il diritto di avvalersi della consulenza del proprio medico di famiglia e, con oneri ovviamente a suo carico, anche di quella di medici specialisti. Tale consulto non deve essere inteso come un atto di sfiducia nei confronti dei sanitari che lo hanno in cura ma come un contributo diretto ad arricchirne il quadro clinico.

## ARTICOLO 5: DIRITTO ALLA RISERVATEZZA

Il paziente ha il diritto:

- a) che i dati relativi alla propria malattia e ad ogni altra circostanza che lo riguardi rimangano segreti anche a parenti e congiunti, salvo indicazioni contrarie espresse dallo stesso,
- b) che tutte le notizie richieste sulla sua persona, dal personale medico o infermieristico , vengano fornite in luogo riservato e non in corridoio o in camera di degenza, alla presenza di altri ricoverati.
- c) che il proprio pudore venga rispettato e salvaguardato anche mediante l'uso di strumenti idonei ed opportuni.

## ARTICOLO 6: DIRITTO ALLA VITA SOCIALE

I pazienti durante il ricovero ospedaliero hanno diritto a:

a) vivere la giornata secondo orari non troppo distanti da quelli della vita ordinaria;

b) ricevere visite e, in situazioni di particolare risvolto emotivo, ad essere assistiti dai propri cari, con le limitazioni dovute all'ordinato svolgimento delle attività sanitarie, alle direttive di reparto (ovviamente in armonia con i diritti sanciti nel presente Regolamento ) ed alla necessità di rispettare gli altri ricoverati.

I parenti autorizzati all'Assistenza ai malati dai Responsabili dell'Unità Operativa Autonoma potranno essere ammessi alla mensa ospedaliera pagando il pasto alle condizioni determinate dal gestore ;

c) mantenere i contatti con l'esterno disponendo di apparecchi telefonici funzionanti, in quantità adeguata e idonei a facilitare l'uso ai degenti impossibilitati a muoversi.

## ARTICOLO 7: DIRITTI DEI BAMBINI

I bambini fino ai 12 anni d'età hanno diritto alla presenza dei genitori durante i trattamenti sanitari ad eccezione di quelli in cui, nel loro interesse diagnostico e terapeutico, ne sia necessaria l'assenza.

Vanno tuttavia usate tutte le attenzioni al fine di evitare loro traumi psicologici; nell'età compresa fra i 12 e i 16 anni l'assistenza dei genitori verrà privilegiata.

In particolare i bambini ricoverati hanno diritto:

- a) ad essere assistiti durante la degenza, senza limitazioni di tempo, dai parenti ed in particolare dai genitori;
- b) ad accedere alla mensa, pagando il pasto alle condizioni determinate dal gestore, quando autorizzati all'Assistenza ai propri figli;
- c) al gioco come attività essenziale e allo studio, con l'allestimento di apposite sale e, in ogni caso, a svolgere tale attività ovunque sia possibile nel rispetto dei regolamenti di reparto.

## ARTICOLO 8 : Diritti dei genitori

I genitori dei bambini in trattamento sanitario hanno diritto ad assistere i propri figli e a presenziare a qualsiasi intervento ambulatoriale a cui essi siano sottoposti, eccetto quelli che richiedano la loro assenza per interesse del bambino stesso, nei termini previsti dal 1° comma dell'articolo precedente.

In particolare i genitori dei bambini ricoverati hanno diritto:

- a) ad assistere i propri figli in qualunque momento della giornata;
- b) ad accedere alla mensa e a soggiornare in ospedale nelle migliori condizioni possibili quando sono impegnati nell'assistenza ai propri figli;
- c) ad essere costantemente informati sullo stato di salute dei propri figli, nelle forme previste dal presente regolamento.

## ARTICOLO 9: DIRITTO ALL' ACCESSIBILITA' E ALLA PUNTUALITA'

Il cittadino ha diritto che gli accessi ai servizi aperti al pubblico siano organizzati in modo tale da evitargli inutili attese e disagi, attraverso la semplificazione delle procedure e il coordinamento tra i diversi uffici ed ambulatori ad esse preposte, in relazione all'opportunità degli orari, all'accessibilità delle sedi e alla fruibilità da parte dell'utente: in particolare ha il diritto di avere garantito il rispetto degli orari delle prestazioni prenotate, concordate o previste d'ufficio, mediante appuntamenti scaglionati ed orari ben definiti.

## ARTICOLO 10: DIRITTO DI TUTELA

I cittadini hanno diritto a porre reclami e ad essere informati sull'esito degli stessi con i tempi e i modi previsti dal vigente Regolamento di Pubblica Tutela.

Hanno inoltre il diritto di avvalersi dell'assistenza degli organismi di Pubblica Tutela.

Ai rappresentanti di tali organismi, nel caso la loro presenza sia richiesta dal paziente ricoverato, deve essere garantito l'accesso ai reparti ospedalieri, anche al di fuori dell'orario di apertura al pubblico.

Tali figure dovranno essere sempre identificabili e tenere un comportamento che non intralci lo svolgimento delle normali attività sanitarie e che rispetti gli altri ricoverati.

## TITOLO II - I DOVERI

### ARTICOLO 11: RESPONSABILITA' E COLLABORAZIONE

Il cittadino che accede all'Azienda è tenuto a :

- a) collaborare con il personale medico, infermieristico amministrativo e tecnico con cui entra in rapporto;
- b) mantenere un comportamento corretto, educato e consono all'ambiente;
- c) rispettarne le strutture, le attrezzature e gli arredi;
- d) informare tempestivamente il personale competente qualora decida di rinunciare alle cure e alle prestazioni programmate;

e) informarsi preventivamente, ogni volta che sia possibile, nei tempi e nelle sedi opportune, riguardo alle prestazioni, alle modalità di accesso ai servizi e agli strumenti a tutela dei propri diritti forniti dall'Azienda;

f) segnalare le disfunzioni di cui viene a conoscenza ed a sollecitare interventi in merito con le modalità previste dal Regolamento di Pubblica Tutela.

## ARTICOLO 12: RISPETTO DEL PERSONALE DELL'AZIENDA

I cittadini devono assumere un comportamento che faciliti l'instaurarsi di rapporti di fiducia e di rispetto con il personale dell'Azienda, come condizione per una efficace impostazione e conduzione di un corretto programma sanitario.

Allo scopo di favorire l'ordinato svolgimento delle attività di cura e di assistenza e di evitare, per quanto di propria competenza, sprechi di tempo e di personale, sono tenuti a rispettare le disposizioni contenute nei Regolamenti dell'Azienda e a collaborare con il personale che intervenga per garantire l'osservanza delle disposizioni stesse.

Devono essere evitate richieste di prestazioni in tempi e modi non corretti.

## ARTICOLO 13: RISPETTO DEI REGOLAMENTI DI REPARTO

L'organizzazione della giornata lavorativa, e in particolare quella dei reparti ospedalieri, è stabilita dalla Direzione Sanitaria e dai Responsabili dei servizi e delle Unità Operative, con lo scopo di permettere un efficace svolgimento delle attività.

IL cittadino ha il dovere di rispettare i regolamenti e le disposizioni di reparto in vigore; qualora ritenga che le norme in essi contenute siano lesive dei propri diritti potrà comunque avviare procedure di reclamo formale presso gli organismi competenti.

Nei reparti ospedalieri sia le visite fuori orario che la presenza continuativa di parenti, o comunque di persone esterne alla struttura, sono autorizzate dal Primario o da persona da lui delegata ad eccezione dei casi in cui il ricoverato sia un bambino; le persone autorizzate dovranno uniformarsi alle regole del reparto e favorire la collaborazione con gli operatori sanitari.

I degenti e i visitatori dovranno spostarsi all'interno dell'Ospedale utilizzando i percorsi ad essi riservati e comunque evitando di intralciare lo svolgimento delle attività.

## ARTICOLO 14: RISPETTO DEGLI ALTRI AMMALATI

I degenti ospedalieri devono tenere durante il ricovero un comportamento atto a non ledere i diritti degli altri ricoverati evitando:

- a) di disturbare gli altri degenti, soprattutto se bisognosi di quiete e in modo particolare durante l'orario di riposo, mediante l'uso di apparecchi radiofonici ad alto volume, l'accensione di luci fuori orario, ecc;
- b) l'affollamento delle stanze di degenza causato da un eccessivo numero di visitatori;
- c) il mancato rispetto degli orari della giornata.

L'esercizio delle attività ricreative e il ricevimento dei visitatori devono avvenire, quando possibile, negli spazi di socializzazione previsti nei reparti, e in loro assenza preferibilmente in altri spazi comuni e comunque con la necessaria discrezione.

## ARTICOLO 15: ACCESSO DEI MINORI AI REPARTI OSPEDALIERI

Per motivi di sicurezza igienico-sanitari si sconsigliano le visite in ospedale ai minori di anni dodici. Le visite sono comunque regolamentate secondo le disposizioni dei singoli reparti.

Questo regolamento tratta gli aspetti generali delle relazioni tra cittadini e strutture dell'Azienda U.S.L., con riferimento particolare alle attività ospedaliere o comunque collegate alle attività del personale dipendente.

Aspetti specifici delle relazioni tra i cittadini e i medici convenzionati (medici di medicina generale e pediatri di libera scelta, specialisti ambulatoriali e guardia medica) dovranno trovare appropriate definizioni in relazione alle Convenzioni in atto per tali settori di attività.

## L'UFFICIO per le RELAZIONI CON IL PUBBLICO (u.r.p.)

**Responsabile:**

**Massimo Nobili**

L'ufficio per le Relazioni con il Pubblico (URP) è la struttura che permette alla Direzione Generale di avere un contatto diretto con gli utenti dell'Azienda; è uno dei settori di attività dell'Unità Operativa non Autonoma Relazioni Esterne.

Si accede all'Ufficio da Via Mazzini, 117 (Palazzo Beltrami).

L'URP si occupa di:

- Informazione e comunicazione di pubblica utilità sui servizi erogati.
- Tutela dei diritti dei cittadini nelle strutture dell'Azienda rispetto a comportamenti che limitino la fruizione dei servizi.
- Accoglienza dei Cittadini nelle strutture dell'Azienda.
- Partecipazione (analisi e ricerca finalizzata alla formulazione di proposte sugli aspetti organizzativi e logistici del rapporto con l'utenza) in collaborazione con le associazioni di volontariato.

- Per quanto concerne la gestione dei reclami formulati dai cittadini l'URP espleta le seguenti funzioni:
  - Riceve le osservazioni, le opposizioni, le denunce e i reclami presentati in via amministrativa dai cittadini stessi e/o dagli organismi di volontariato e tutela accreditati presso la Regione ;
  - Provvede, su delega del Direttore Generale a dare risposta per le segnalazioni di più agevole definizione;
  - Predisporre l'attività istruttoria, acquisendo tutti gli elementi conoscitivi del caso in questione dalle strutture operative interessate e propone al Direttore Generale la risposta da inviare all'interessato, secondo le procedure del regolamento di Pubblica Tutela;
  - Fornisce agli utenti le informazioni necessarie per garantire la tutela dei diritti riconosciuti dalla Carta dei Servizi e dal Regolamento dei Diritti e dei Doveri;
  - Cura la redazione periodica delle relazioni sull'attività del reclamo e di segnalazione dei cittadini.

In tema di "comunicazione esterna" Unità Operativa non Autonoma Relazioni Esterne, tramite l'ufficio stampa, provvede alla divulgazione di comunicati stampa su attività di particolare rilievo riguardanti l'Azienda e all'informazione sui principali organi di informazione locali riguardanti l'accesso ai servizi.

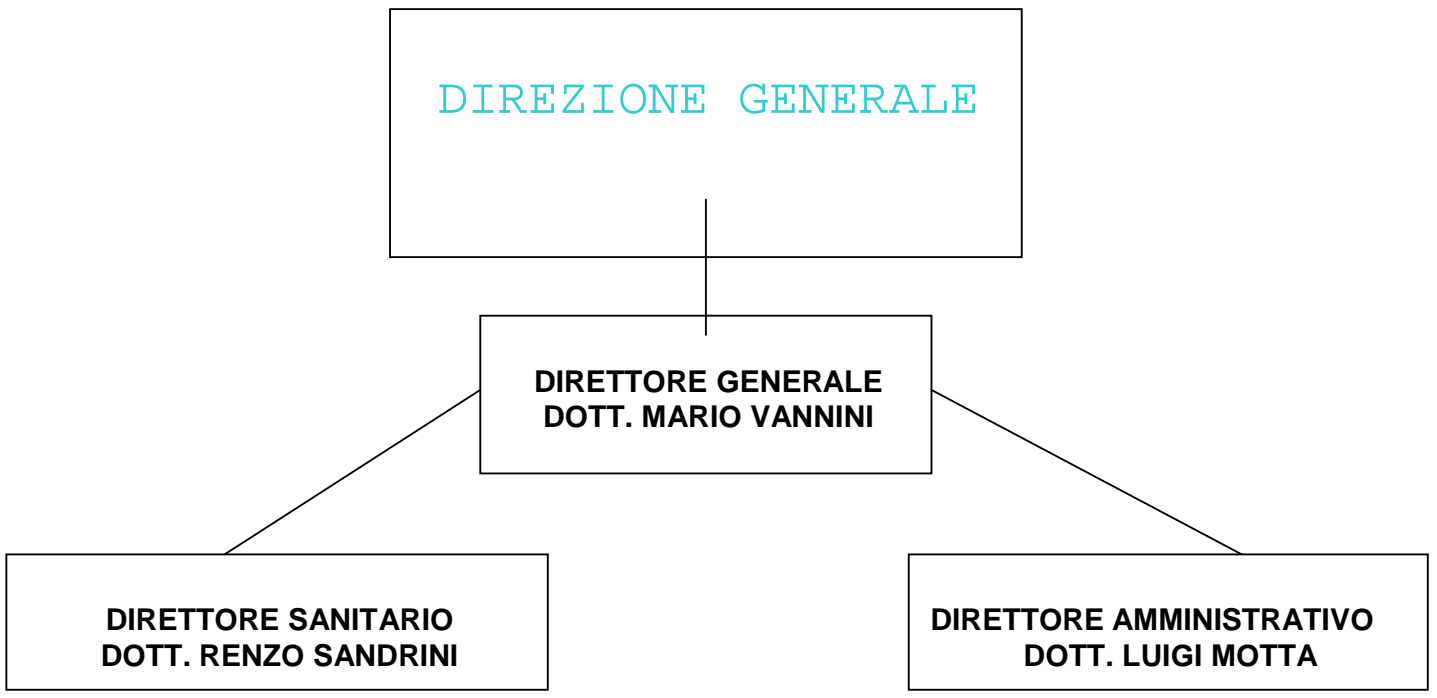
# **UFFICIO PER LE RELAZIONI CON IL PUBBLICO**



**NUMERO VERDE**

**800-307114**

**email: [urp@asl14piemonte.it](mailto:urp@asl14piemonte.it)**

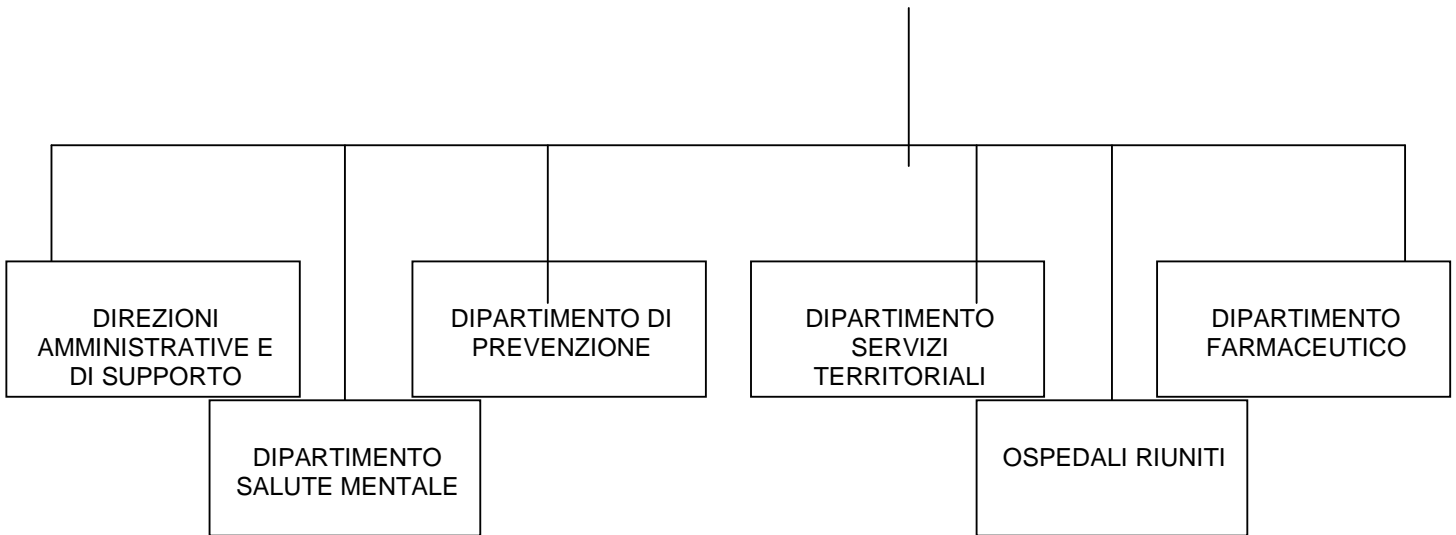


## ORGANIGRAMMA

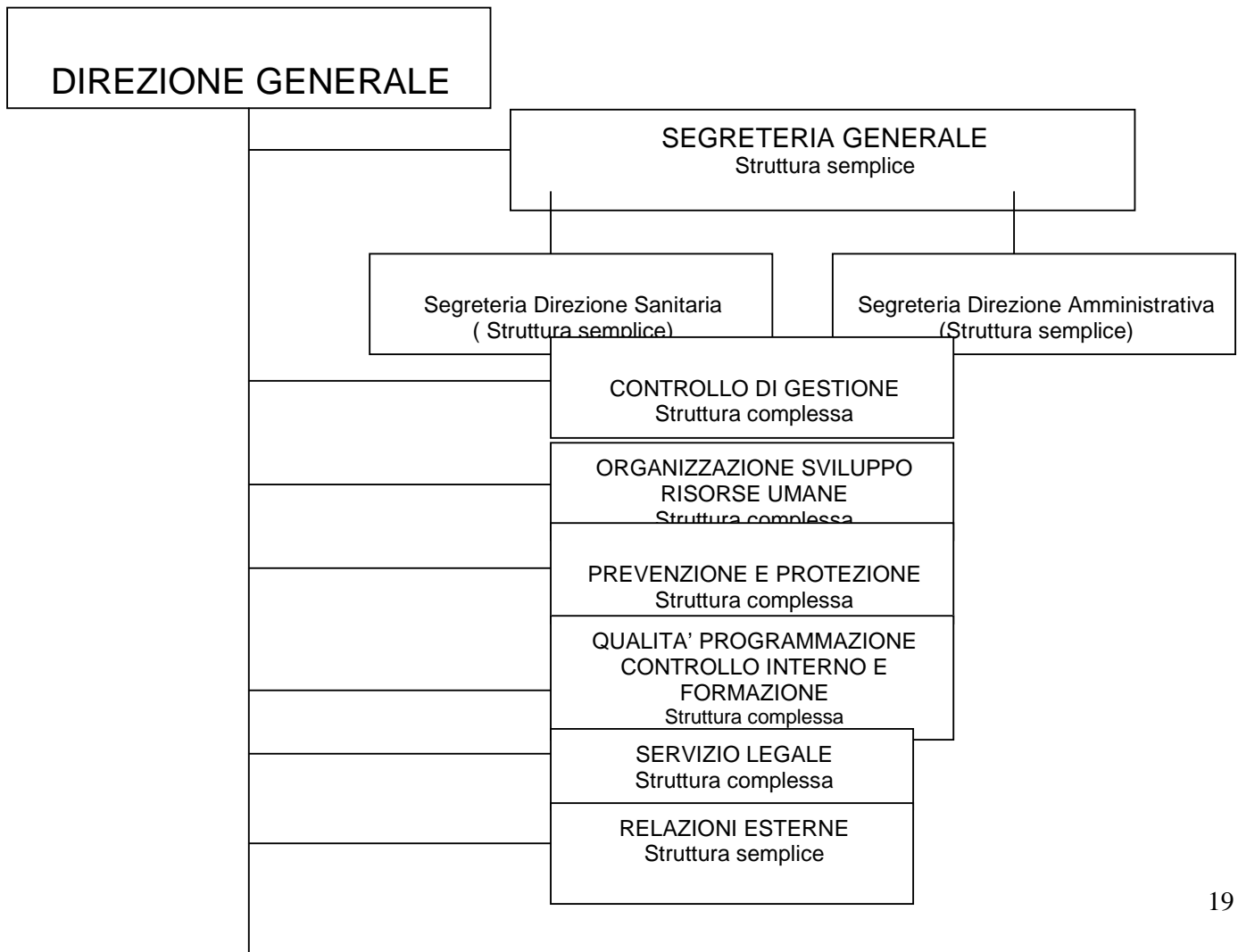
### Macrostrutture dell'organizzazione

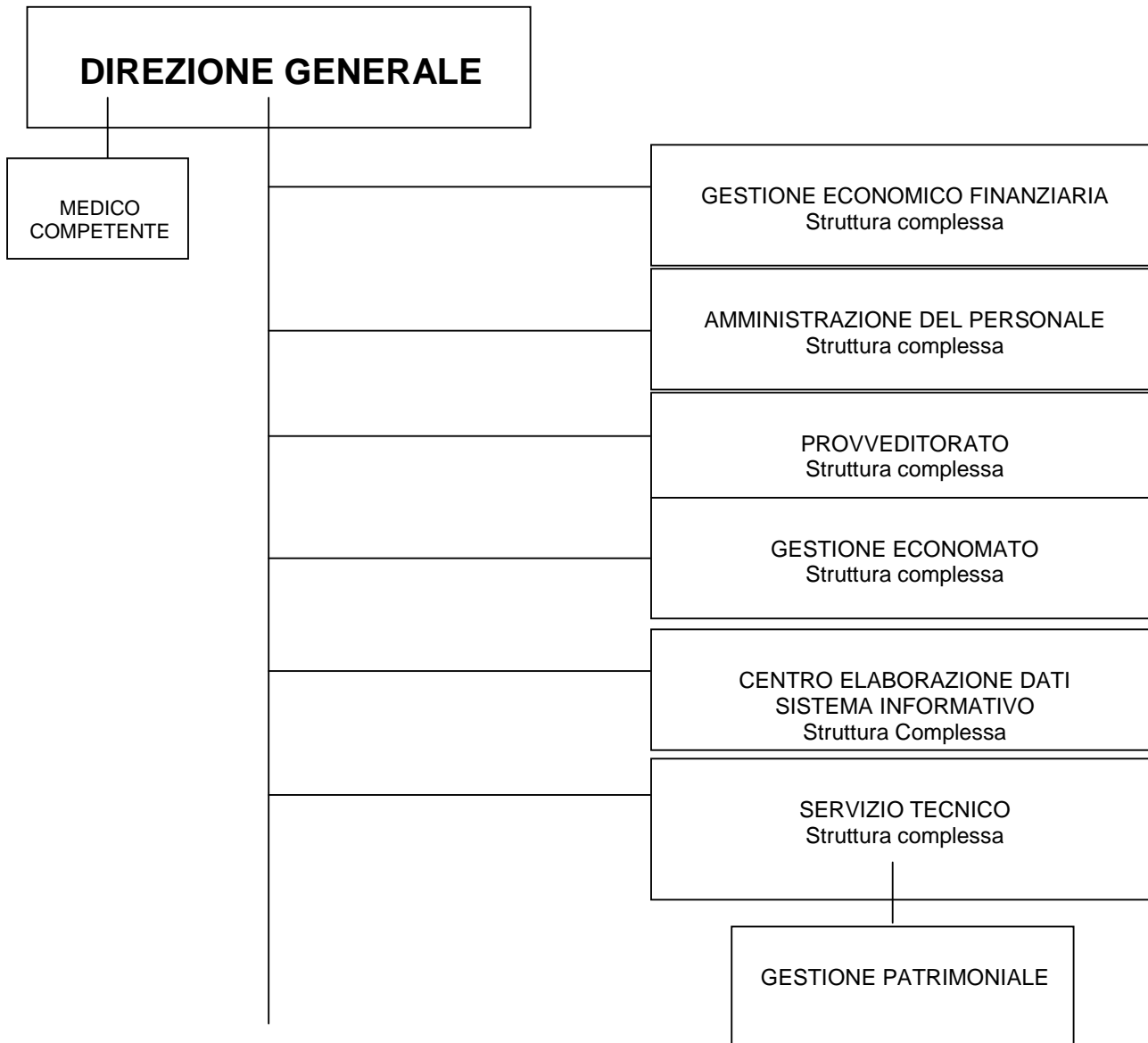
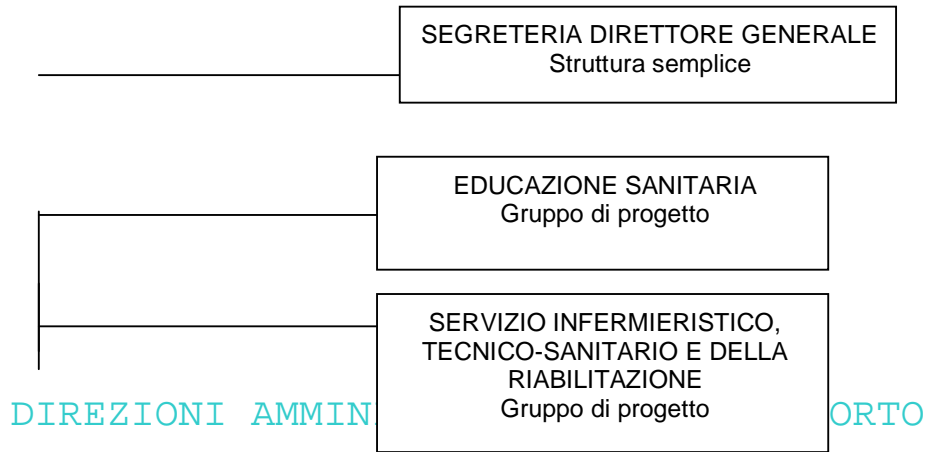
STAFF ALLA  
DIREZIONE  
GENERALE

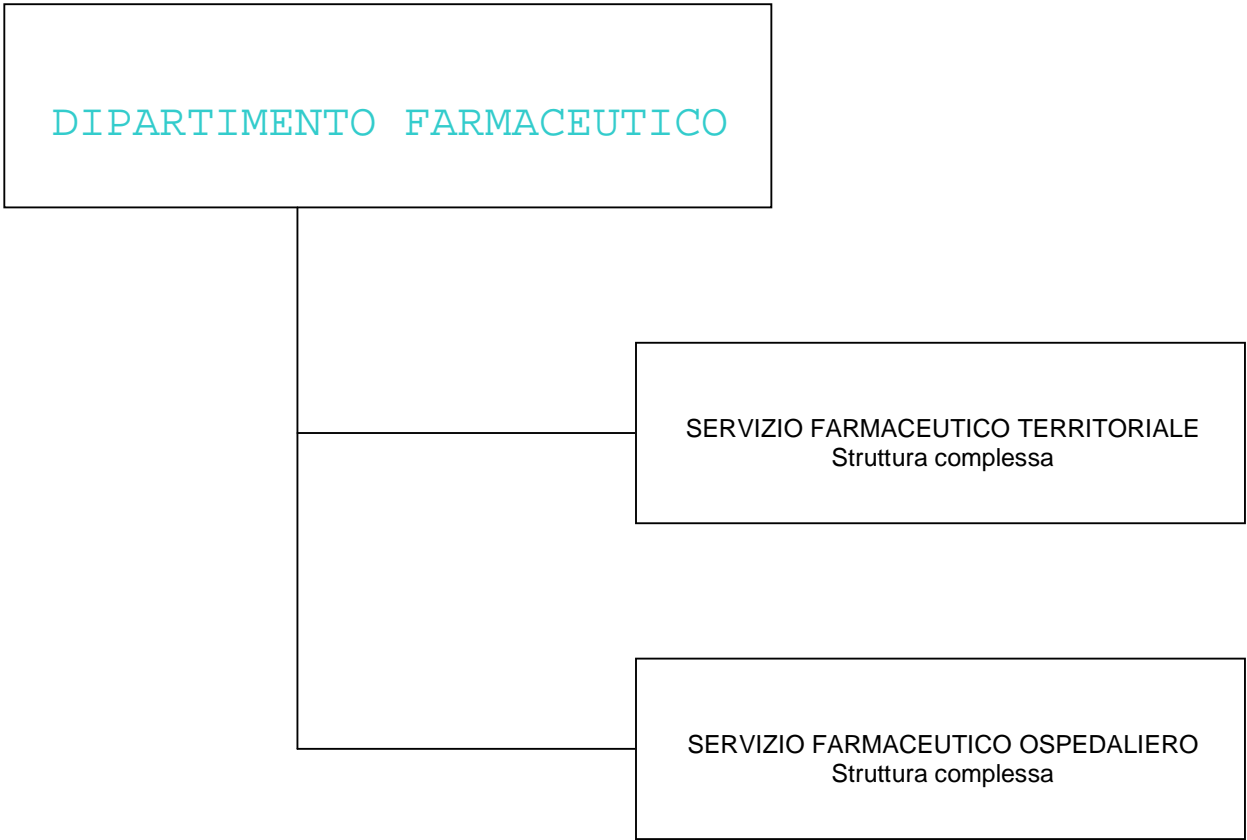
DIREZIONE GENERALE

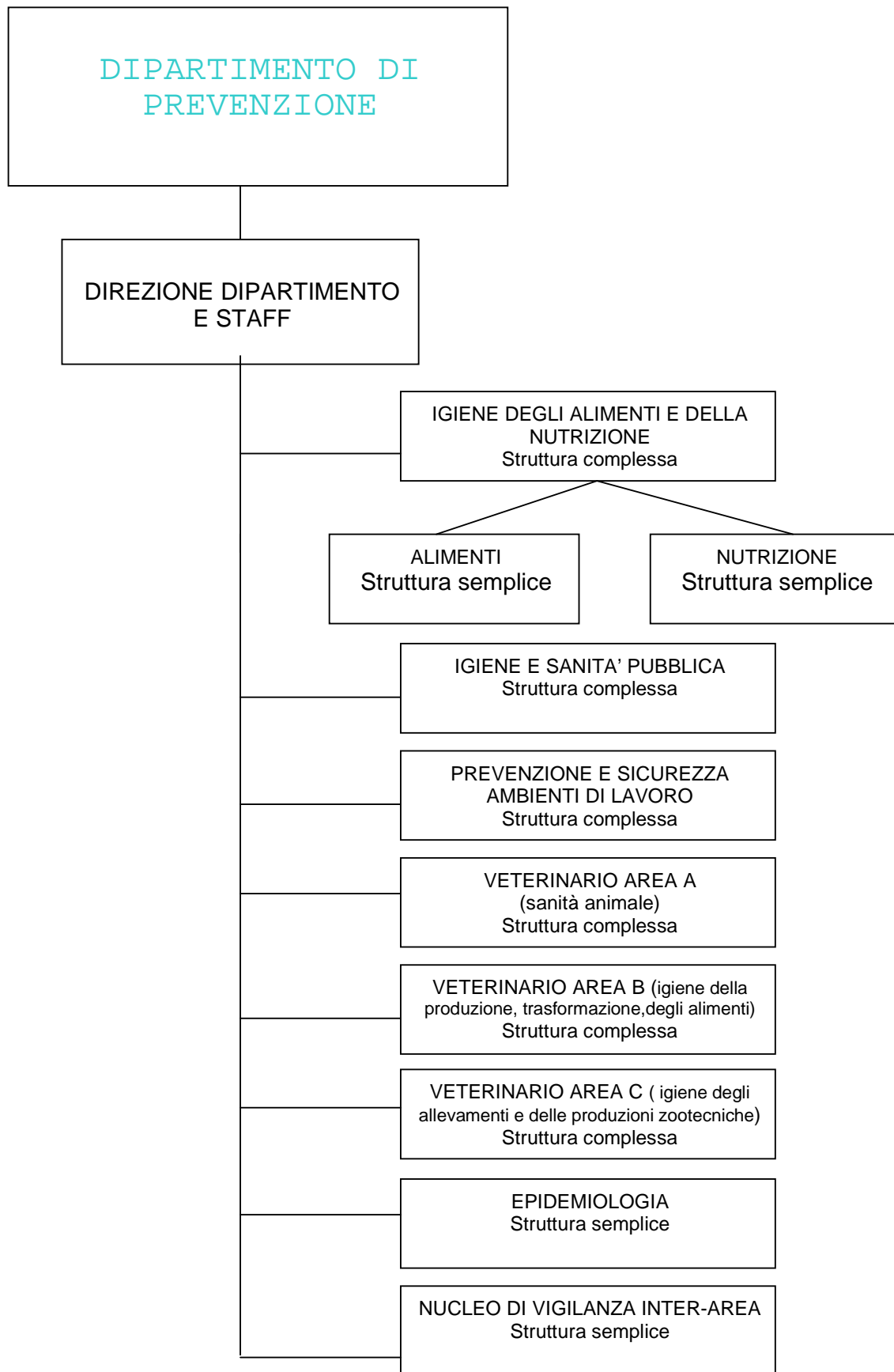


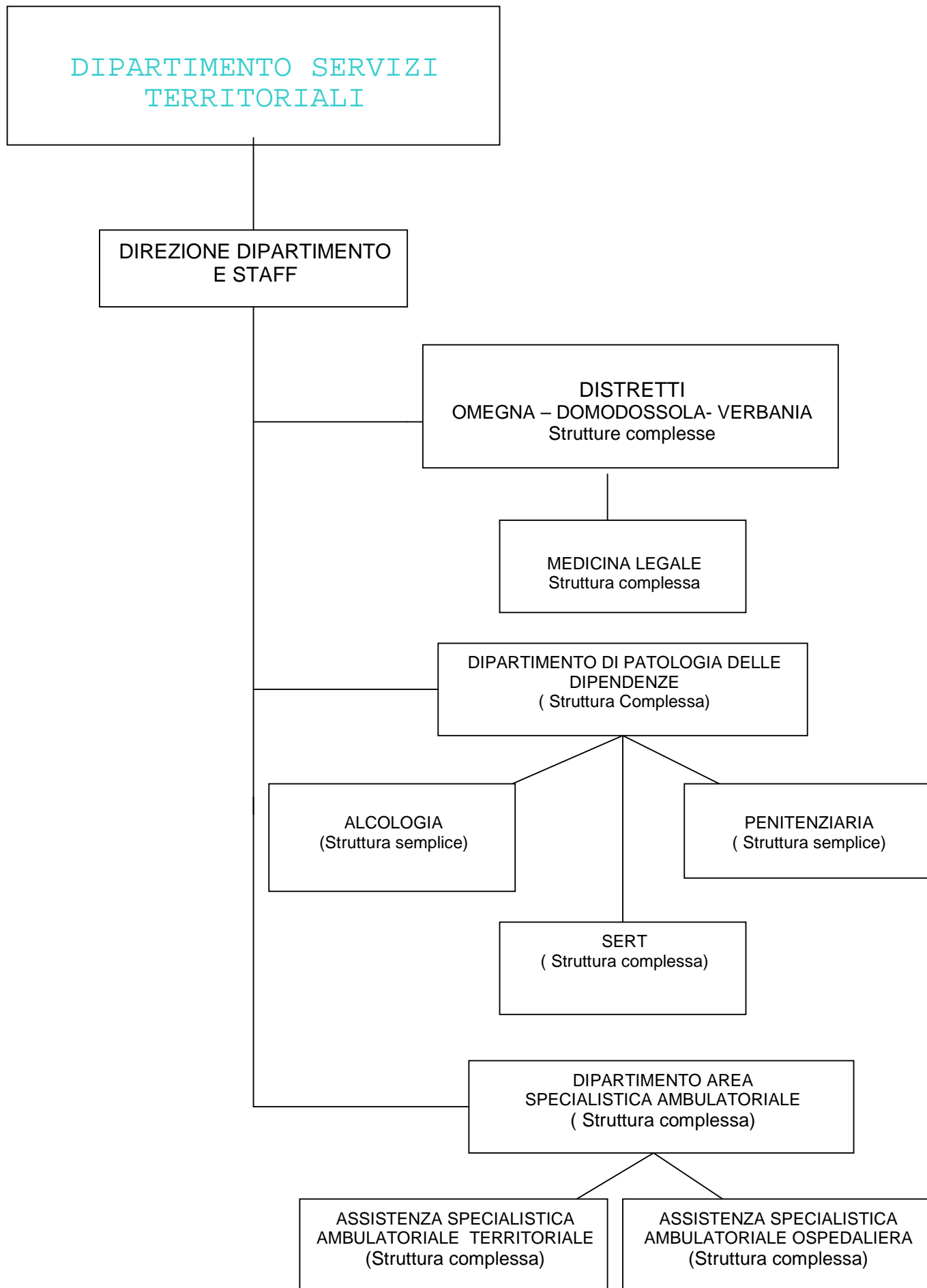
STRUTTURE ORGANIZZATIVE IN STAFF ALLA DIREZIONE GENERALE











DIPARTIMENTO SALUTE  
MENTALE  
Struttura complessa

UNITA' MODULARE DI OMEGNA E  
DOMODOSSOLA  
Struttura complessa

UNITA' MODULARE DI VERBANIA  
COMPRESO S.P.D.C.  
Struttura complessa

# STRUTTURE COMPLESSE in staff alla direzione generale

## **SEGRETERIA GENERALE SEGRETERIA DIREZIONE AMMINISTRATIVA E SANITARIA**

Responsabile D.ssa Annarosa Bellotti  
Numero tel. 0323-868389

## **CONTROLLO DI GESTIONE**

Responsabile Ing. Fulvio Guerrini  
Numero tel. 0323-868183

## **ORGANIZZAZIONE E SVILUPPO RISORSE UMANE**

Responsabile D.ssa Sandra Lavazza  
Numero tel. 0323-868369

## **PREVENZIONE E PROTEZIONE**

Responsabile Ing. Paolo Riboni  
Numero tel.0323-868136

## **QUALITA' PROGRAMMAZIONE CONTROLLO INTERNO E FORMAZIONE**

Responsabile Dott. Luigi Petrone  
Numero tel.0323-868358

## **LEGALE**

Responsabile D.ssa Cinzia Meloda  
Numero tel.0323-868138

## **RELAZIONI ESTERNE**

Responsabile Massimo Nobili  
Numero tel.0323-868391

## STRUTTURE COMPLESSE DEL DIPARTIMENTO AMMINISTRATIVO

### **GESTIONE ECONOMICO FINANZIARIA**

Responsabile Rag. Roberto Previdi  
Numero tel.0323-868187

### **AMMINISTRAZIONE DEL PERSONALE**

Responsabile Sig.ra Maria Vittoria Garlaschi  
Numero tel. 0324 - 491504

### **PROVVEDITORATO**

Responsabile Dott. Federico Bonisoli  
Numero tel.0323-868150

### **ECONOMATO**

Responsabile Geom. Alberto Citrini  
Numero tel. 0324- 491223

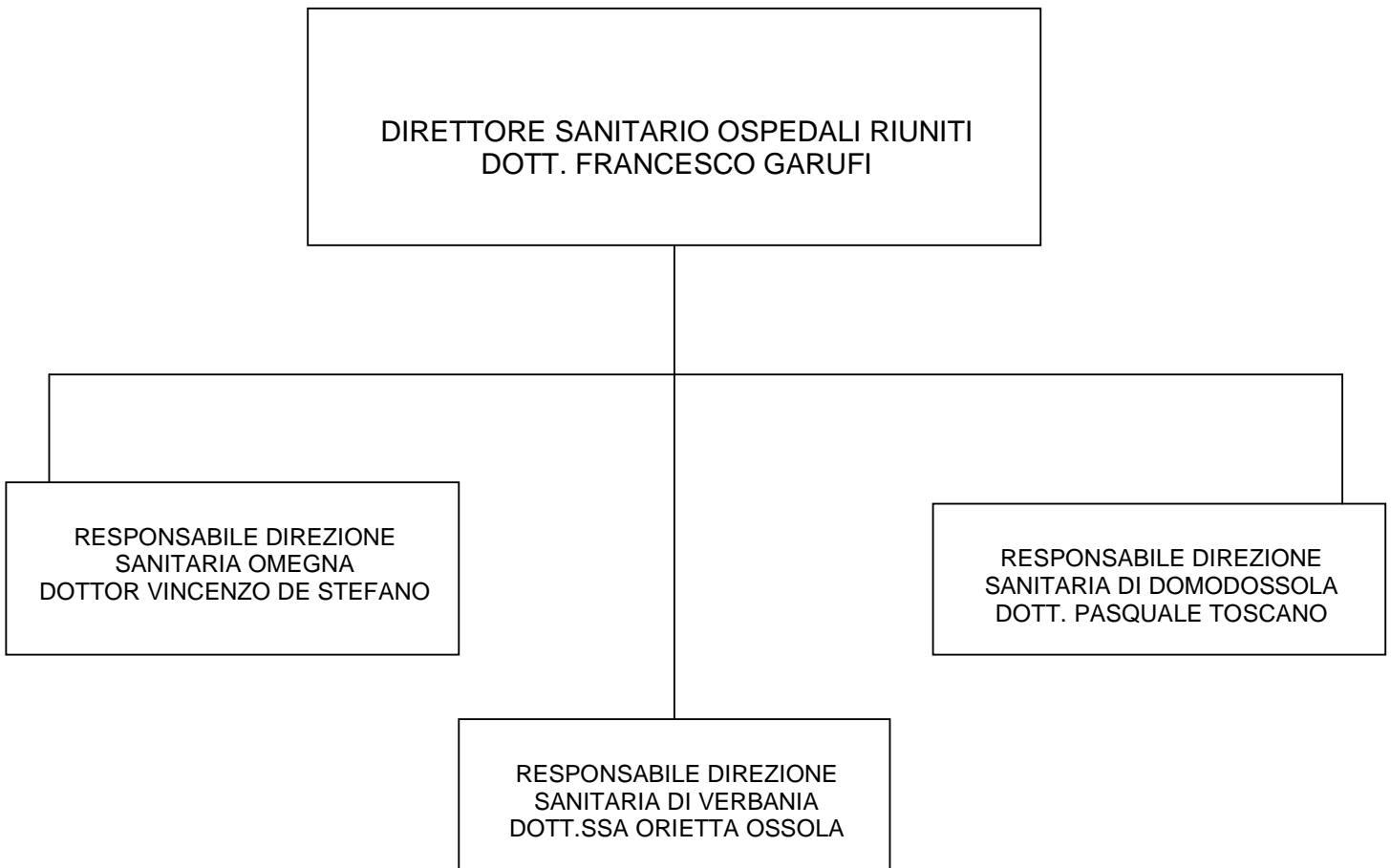
### **TECNICO-PATRIMONIALE**

Responsabile Ing. Mario Mattalia  
Numero tel.0323-868143

### **CED E SISTEMA INFORMATIVO**

Responsabile D.ssa Anna Gagliardi  
Numero tel. 0323-541442

# OSPEDALI RIUNITI



OSPEDALI RIUNITI

Ospedale		Ospedale		Ospedale	
San Biagio		Madonna del Popolo		Castelli	
Struttura complessa	Struttura semplice	Struttura complessa	Struttura semplice	Struttura complessa	Struttura semplice

***Dipartimento Area medica***

Nefrologia (dialisi)		X		X	X	
Medicina Generale	X		X		X	
Geriatria					X	
Neurologia	X					
Cardiologia	X				X	
Oncologia				X	X	
Pneumologia					X	
Malattie metaboliche e diabetologia		X		X		X
Malattie infettive e tropicali					X	

***Dipartimento Area chirurgica***

Chirurgia Generale	X		X		X	
Ortopedia Traumatologia	X		XX			X
Anestesia rianimazione			X			
Oculistica	X			X		
Urologia	X			X		
Otorinolaringoiatria		X			X	
Chirurgia vascolare		X				
Chirurgia toracica						X

***Dipartimento Materno infantile***

Pediatria		X			X	
Ostetricia ginecologia	X				X	
Neuropsichiatria infantile					X	
Nido		X				X

Ospedale	Ospedale	Ospedale
----------	----------	----------

San Biagio		Madonna del Popolo		Castelli	
Struttura complessa	Struttura semplice	Struttura complessa	Struttura semplice	Struttura complessa	Struttura semplice

***Dipartimento Area urgenza***

Terapia intensiva rianimazione	X				X	
Terapia Intensiva subintensiva cardiologica		X				X
Pronto soccorso		X		X		X

***Dipartimento Area non acuzie***

Recupero e riabilitazione funz.le	X		X			X
Lungodegenza		x		X		x

***Dipartimento Laboratori***

Laboratorio analisi	X			X		X
Anatomia istologia patologica					X	
Immunoematologia trasfusionale	X			X	X	

***Dipartimento area supporto***

Direzione Sanitaria		X		X	X	
Sala operatoria		X		X		X
Dietetica e scienza dell'alimentazione		X				
Medico Competente						X
Centrale Operativa 118				X		

***Dipartimento radiodiagnostica***

Radiodiagnostica	X		X		X	
------------------	---	--	---	--	---	--

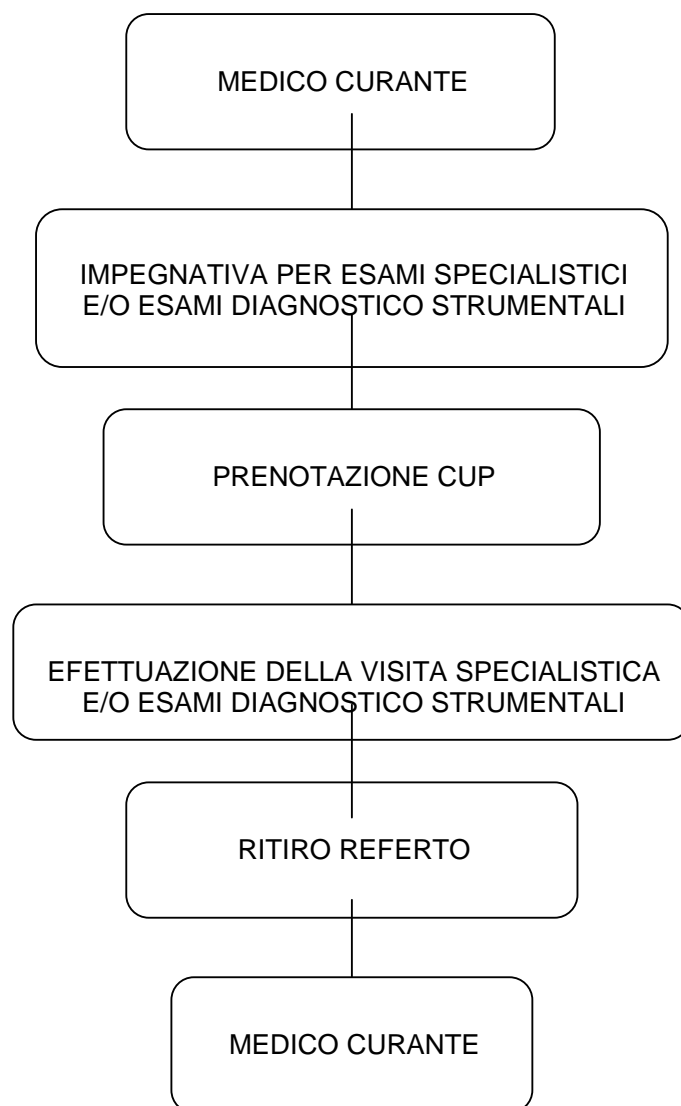
**OSPEDALI RIUNITI**

# OMEGNA DOMODOSSOLA VERBANIA



**ORARIO VISITE :**            **13.00 – 14.00**  
   **19.15 – 20.00**

ITER VISITA SPECIALISTICA E/O ESAMI DIAGNOSTICI  
STRUMENTALI



dipartimenti Emergenza accettazione  
(dea)

TRIAGE

RESPONSABILE

DOTT. PAOLO GRAMATICA

E' stata istituita presso i Dipartimenti Emergenza Accettazione (DEA) dei Presidi Ospedalieri di Domodossola e Verbania, come previsto dal Piano Sanitario Nazionale e Piano Sanitario Regionale, l'attività di "Triage".

Il Triage è un servizio di accettazione infermieristica attivo tutti i giorni dalle ore 8.00 alle ore 22.00.

L'infermiere di Triage accoglie i pazienti che giungono al DEA in un apposito ambulatorio dove provvede alla registrazione e ad una prima valutazione delle condizioni cliniche del paziente.

I pazienti vengono suddivisi secondo i sottoindicati codici di gravità, che determinano l'ordine di accesso agli ambulatori per visita medica:

- **BIANCO** – sono i casi meno gravi, che potrebbero essere risolti ambulatorialmente.  
Il paziente viene comunque visitato, ma dopo i casi più gravi.
- **VERDE** – sono interventi “differibili” che, a volte, potrebbero essere risolti ambulatorialmente.  
Il paziente non ha parametri vitali compromessi e viene visitato dopo i casi più urgenti.
- **GIALLO** – sono soggetti con alterazioni di uno o più parametri vitali, o con sintomatologia dolorosa di grave entità.  
Il paziente viene sottoposto a visita medica entro pochi minuti.
- **ROSSO** – sono soggetti con un quadro clinico gravissimo.  
Il paziente entra immediatamente negli ambulatori per visita medica

I pazienti che giungono al DEA accompagnati dall'ambulanza del 118 con medico a bordo, accedono direttamente agli ambulatori per visita medica.

Secondo le disposizioni regionali vigenti, tutte le prestazioni effettuate al DEA sono soggette alla quota di compartecipazione alla spesa sanitaria (ticket), tranne:

- quelle seguite da ricovero ospedaliero;
- quelle riferite a patologie mediche, chirurgiche o di origine traumatica, seguite da un intervento terapeutico o diagnostico essenziale;
- quelle rese entro 12 ore dal verificarsi dell'evento morboso di origine traumatica.

## **Centro Unico di Prenotazione TELEFONICO**



# 0323-541488

## PRENOTAZIONE DELLE PRESTAZIONI

Si accede alla prenotazione presentando la prescrizione del proprio medico di medicina generale. le prestazioni erogate in regime ambulatoriale dall' ASL 14 sono prenotabili:

### AL CUP TELEFONICO

tel. 0323-541488

da lunedì al venerdì  
dalle 9.00-12.00/14.00-16.00

**ALLO SPORTELLO CUP  
OSPEDALE DI OMEGNA**

Via Mazzini,96  
da lunedì al venerdì  
dalle 8.30-12.30/14.00-16.00

(pianterreno)

**ALLO SPORTELLO CUP  
OSPEDALE DI DOMODOSSOLA**

P.zza Caduti Lager Nazisti-fascisti,1  
da lunedì al venerdì  
dalle ore 8.30-12.30/14.00-16.00

(pianterreno)

**ALLO SPORTELLO CUP  
OSPEDALE DI VERBANIA**

Via Crocetta,1  
da lunedì al venerdì  
dalle ore 8.30-12.30/14.00-16.00

(pianterreno)

**ALLA SEDE DISTRETTUALE DI  
CANNOBIO**

tel. 0323-71177 / 71181

P.zza Ospedale  
lunedì, mercoledì, venerdì  
dalle 9.00 – 12.00

**ALLA SEDE DISTRETTUALE DI  
STRESA**

tel. 0323- 30429 / 30428

Via De Martini  
da lunedì al venerdì  
dalle 8.30 – 12.30

## PRENOTAZIONE DELLE VISITE IN REGIME DI LIBERA PROFESSIONE

Per la prenotazione di visite specialistiche con medici che effettuano attività libero professionale all'interno dell'ASL 14 o nelle strutture autorizzate, è necessario contattare i Centri Unici di Prenotazione.

Il pagamento delle visite in regime di libera professione devono essere effettuate:

**OMEGNA**

sportello cassa e Punto Giallo Ospedale Madonna del Popolo

**DOMODOSSOLA**

sportello banca Intesa BCI – rete Cariplo ospedale San Biagio

## DISDETTA DELLE PRENOTAZIONI

Per la disdetta delle prenotazioni effettuate presso il CUP sono disponibili i numeri:

**OMEGNA** 0323/868218

**DOMODOSSOLA** 0324/491371

**VERBANIA** 0323/541488

## PAGAMENTO TICKET

Il pagamento del ticket, se dovuto, secondo le indicazioni di legge, deve essere effettuato prima della fruizione delle prestazioni, e comunque prima del ritiro del referto.

La quota di partecipazione alla spesa sanitaria, dovuta dal cittadino, sulla base delle leggi vigenti, può essere versata presso le sedi di:

**OMEGNA**

SPORTELLO CASSA E PUNTO GIALLO  
Via Mazzini, 96

dalle 8.30-12.30/14.00-16.00 dal lunedì al venerdì

**DOMODOSSOLA:**

SPORTELLO BANCA INTESA BCI – RETE CARIPLO  
P.zza Caduti Lager nazi-fascisti, 1

dalle ore 8.30-12.30/14.00-16.00 dal lunedì al venerdì

## VERBANIA

SPORTELLO BANCA INTESA BCI – RETE CARIPLO  
Via Crocetta,1

dalle ore 8.30-12.30/14.00-16.00 dal lunedì al venerdì

## CANNOBIO

SPORTELLO CASSA  
P.zza Ospedale

dalle 9.00 /12.00 lunedì – mercoledì – venerdì

## VILLADOSSOLA

SPORTELLO CASSA  
Distretto, Via Boldrini

lunedì	14.00-16.00
martedì	9.00-12.00/ 14.00-16.00
giovedì	9.00-12.00

## STRESA

SPORTELLO CASSA  
Via Martini

dalle 8.30-12.30 dal lunedì al venerdì

## esenzioni ticket

Ai sensi delle leggi n. 724/1994 e n. 549/1995 i requisiti per l'autocertificazione del diritto all'esenzione del pagamento della quota di partecipazione alla spesa sanitaria sono:

### **ESENZIONE PER REDDITO**

Cittadini di età inferiore ai 6 anni e di età superiore ai 65 appartenenti ad un nucleo familiare con un reddito complessivo lordo riferito all'anno precedente non superiore a L. 70.000.000.

### **TITOLARI DI PENSIONE SOCIALE O DI PENSIONE MINIMA E FAMILIARI A LORO CARICO\***

ETA': cittadini di età superiore ai 60 anni

REDDITO: del nucleo familiare riferito all'anno precedente, inferiore a L. 16 milioni per i singoli; incrementato fino a L. 22.000.000 in presenza di coniuge e di un ulteriore milione di lire per ogni figlio a carico.

### **DISOCCUPATI CON FAMILIARI A CARICO\***

Si considera disoccupato il cittadino con più di 14 anni che ha perso il posto di lavoro, che è in cerca di lavoro ed è iscritto nelle liste di collocamento.

La condizione di disoccupazione deve risultare al momento della fruizione della prestazione. Non ha rilievo la durata del periodo di disoccupazione.

Non è considerato disoccupato chi è in cerca di prima occupazione.

Reddito: riferito all'anno precedente, inferiore a L. 16 milioni; incrementato fino a L. 22 milioni in presenza di coniuge e di un ulteriore milione di lire per ogni figlio a carico.

\* (sono da considerare a carico e pertanto esenti dalla partecipazione alla spesa sanitaria, i familiari per i quali spettano le detrazioni per carichi di famiglia.)

L'autocertificazione è effettuata mediante sottoscrizione, da parte del cittadino interessato o di un suo familiare, del timbro sul retro della prescrizione medica o del modulo appositamente predisposto.

L'articolo 85 della legge 23.12.2000 n. 388 (Legge Finanziaria per l'anno 2001) stabilisce che sono inoltre erogabili in regime di esenzione dalla partecipazione alla spesa sanitaria (previa compilazione di una dichiarazione sostitutiva di atto di notorietà) alcune prestazioni specialistiche e di diagnostica strumentale e di laboratorio, finalizzate alla diagnosi precoce dei tumori dell'apparato genitale femminile, del carcinoma e delle precancerosi del colon retto ed individua le fasce d'età e le cadenze temporali entro cui gli stessi accertamenti sono erogabili in regime di esenzione:

- a) **mammografia**, ogni 2 anni a favore delle donne in età compresa tra 45 e 69 anni;
- b) **pap test**, ogni 3 anni, a favore delle donne in età compresa fra 25 e 65 anni;
- c) **colonscopia**, ogni 5 anni, a favore della popolazione di età superiore a 45 anni.

## PROTOCOLLO MODALITÀ OPERATIVE PER LA RICHIESTA E IL RILASCIO DI FOTOCOPIA AUTENTICA DELLA CARTELLA CLINICA

### SOGGETTI RICHIEDENTI

- Il paziente, munito di documento di identità, compila il modulo di richiesta in triplice copia
- nel caso il paziente non possa presentarsi personalmente, può incaricare altra persona con delega scritta e con la copia del proprio documento di identità
- per i pazienti minori, i soggetti autorizzati alla richiesta sono gli esercenti la patria potestà. Nel caso si presenti uno solo dei genitori, questo dovrà sottoscrivere una dichiarazione sostitutiva di certificazione (art. 2 Legge 15/68 e art. DPR 403/98) indicante il consenso dell'altro genitore
- per il paziente deceduto, i soggetti autorizzati sono i legittimi eredi, previa compilazione di una dichiarazione sostitutiva di certificazione (art. 2 Legge 15/68 e art. DPR 403/98) che indichi l'intero asse ereditario e l'assistenza o meno di atto testamentario (nel caso di esistenza, questo va esibito successivamente alla pubblicazione)
- per i pazienti incapaci di intendere, il soggetto autorizzato alla richiesta è il tutore, previa esibizione dell'atto di nomina. Se l'incapacità è causata da malattia, il parente più prossimo deve esibire una certificazione redatta da un medico più prossimo deve esibire una certificazione redatta da un medico (curante, specialista o ospedaliero).

- l'autorità giudiziaria può richiedere la copia della cartella clinica, con la sola esibizione del proprio atto di acquisizione

- gli istituti previdenziali e assistenziali possono ottenere la copia della cartella clinica di un loro assistito solo successivamente alla compilazione da parte del paziente di opportuno consenso scritto che l'ASL provvederà a far compilare.

Non possono in nessun caso essere accettate richieste di fotocopie autentiche di cartella clinica effettuate per telefonicamente.

Possono essere accettate richieste di fotocopie autentiche di cartella clinica effettuate tramite fax purchè compilate nei modi sopra indicati, con la modulistica richiesta, con la firma del richiedente accompagnata dalla fotocopia di identità.

## MODALITA' OPERATIVE

Gli Uffici Accettazione dopo aver verificato la legittimità del richiedente, rilasciano una delle tre copie della richiesta della fotocopia della cartella clinica sottoscritte e il modulo indicante l'importo da pagare per il ritiro della documentazione; detto modulo va presentato agli sportelli CUP ed il pagamento deve essere effettuato solo ed esclusivamente agli sportelli della Banca (per le sedi di Verbania e Domodossola) e allo sportello CUP (per la sede di Omegna).

La consegna della fotocopia della cartella clinica avviene successivamente all'esibizione da parte del richiedente dell'avvenuto pagamento e della firma per ricevuta sul modulo di richiesta. Una copia della fattura quietanzata viene ritirata dall'Ufficio Accettazione.

## GLI UFFICI ACCETTAZIONE:

- devono consegnare la richiesta di copia cartella clinica (quella con firma in originale) all'archivio che dovrà inserirla nell'originale della cartella clinica che fotocopierà
- devono registrare su apposito registro, debitamente vidimato dalla Direzione Sanitaria, con numerazione progressiva, le altre due copie di richiesta, e apporvi il relativo numero
- devono ricevere dall'archivio la fotocopia della cartella clinica, devono provvedere ad apporre gli opportuni timbri di convalida e trasmetterla, unitamente alla richiesta numerata, alla Direzione Sanitaria per la firma di autentica; la Direzione Sanitaria rimanderà il tutto agli Uffici Accettazione per la consegna al richiedente
- devono, alla consegna della fotocopia, far firmare al richiedente o suo delegato per ricevuta il modulo numerato, annotare il numero della fattura relativa al pagamento, allegare una copia della fattura alla richiesta e consegnare il tutto alla Direzione Sanitaria
- per la sola sede di Domodossola che produce anche la riproduzione delle radiografie, viene applicata la stessa procedura delle cartelle cliniche; per le sedi di Verbania e Omegna, la richiesta di avere in visione le radiografie è gestita direttamente dall'Unità Operativa Autonoma di radiologia con procedura propria (il richiedente deve presentarsi munito di richiesta del medico curante o specialista).

La cartella clinica viene fotocopiata integralmente, viene pinzata sul lato affinché non sia possibile eliminare alcun foglio, ogni foglio viene timbrato con timbro numeratore, sull'ultima pagina vengono apposti i timbri di autentica con indicazione del numero di registro corrispondente la richiesta ed il

numero dei fogli di cui è composta, del rispetto del vincolo del segreto professionale, dell'azienda e del Dirigente Medico che autentica la fotocopia.

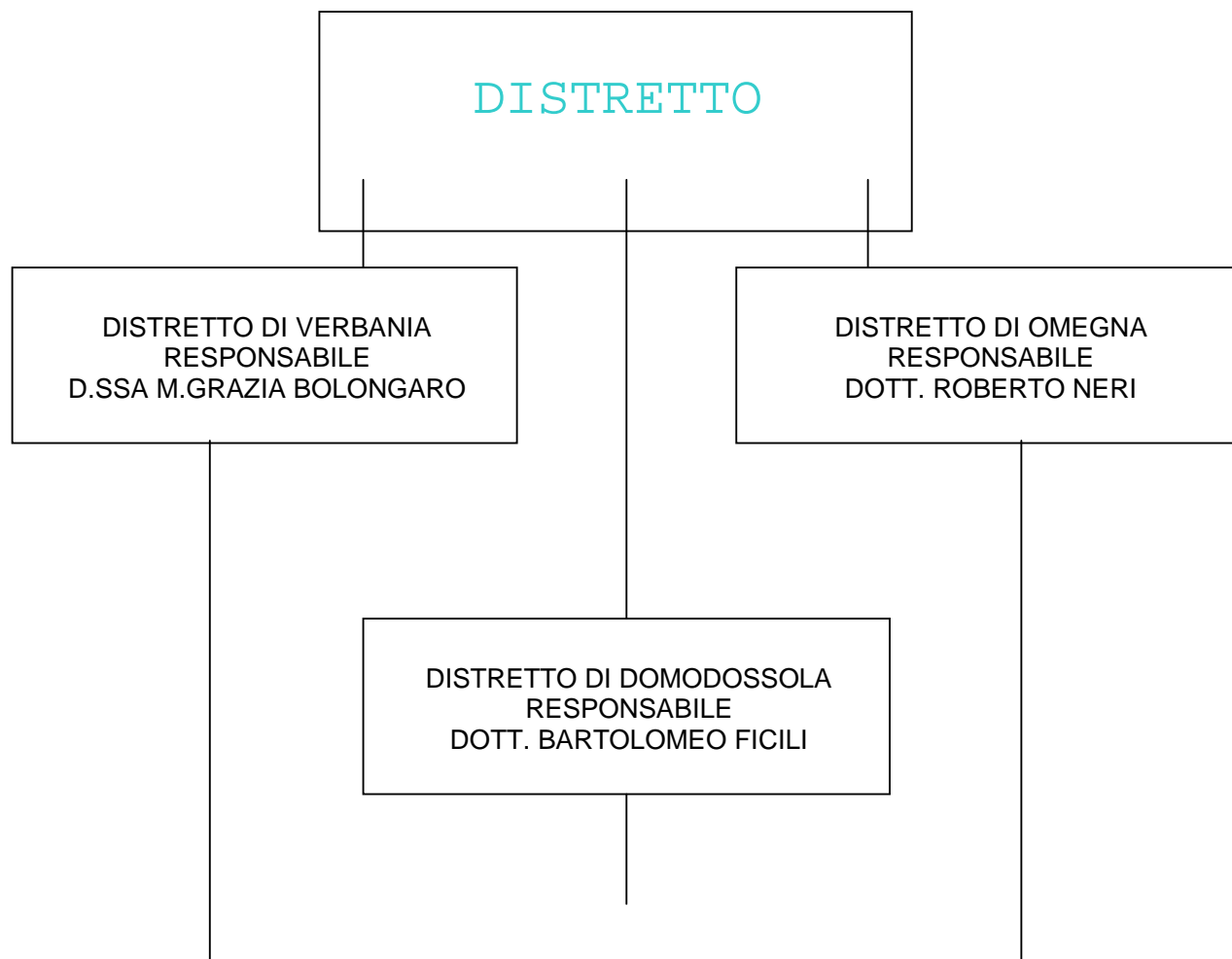
La fotocopia della cartella clinica va consegnata al richiedente sempre in busta chiusa recante la dicitura" DOCUMENTO SANITARIO – contiene dati personali inerenti lo stato di salute".

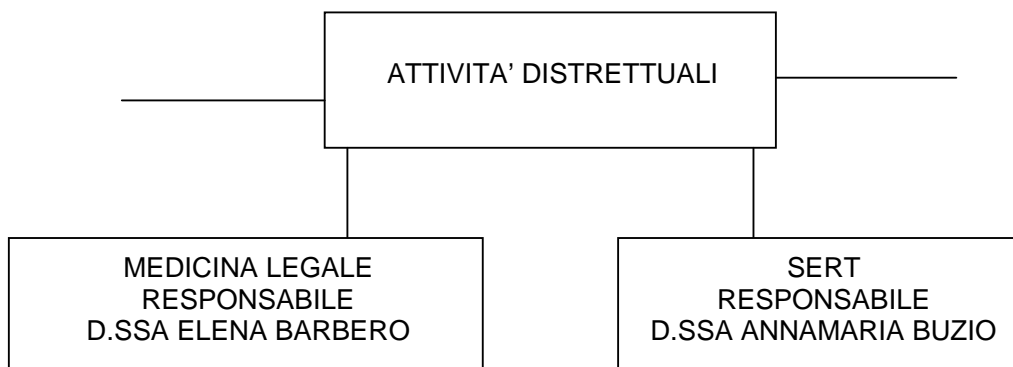
## ORARIO DI APERTURA SPORTELLI

DAL LUNEDI' AL VENERDI

DALLE ORE 8.30 ALLE ORE 12.30

DALLE ORE 14.00 ALLE ORE 16.00





## PRESENTAZIONE

### SEDI ORGANIZZATIVE

OMEGNA VIA MAZZINI, 117 0323/868355 – 868366

VERBANIA VIALE S.ANNA,83 0323/557572 – 541429

DOMODOSSOLA CORSO DISSEGNA,29 0324/491612 - 491621

Per informazioni: dal lunedì al venerdì dalle ore 8.00 alle ore 16.00.

## ATTIVITA' DISTRETTUALI

Attività amministrativa: l'attività amministrativa sub-distrettuale, oltre a fornire una base a tutte le prestazioni sociali e sanitarie erogate, svolge attraverso i loro operatori, un ruolo di primo piano nell'informare ed orientare i cittadini in modo preciso e documentato.

Inoltre tutta una serie di prestazioni amministrative vengono erogate direttamente sono:

- scelta e revoca del medico curante, iscrizione al SSN, richiesta duplicato della tessera sanitaria, pratiche per l'assistenza sanitaria all'estero, rilascio tesserino per esenzioni del ticket per patologia ed invalidità.
- riscossione dei ticket degli esami di laboratorio e visite specialistiche effettuate presso i poliambulatori di Villadossola e Domodossola, e presso i presidi ospedalieri dell'ASL.
- prenotazioni esami di laboratorio e dei vari consultori del sub distretto.

Assistenza infermieristica ambulatoriale e domiciliare: le infermiere professionali del sub-distretto svolgono attività di prelievo del sangue ed attività infermieristica ( medicazioni, terapia iniettiva....) sia ambulatorialmente che a domicilio.

Consultorio ginecologico: l'attività consultoriale è quasi prevalentemente di carattere preventivo mediante la prevenzione tumorale ( pap-test, visite al seno), l'attività anticoncezionale, visite alle gravide, consigli ed informazioni, oltre alle visite per patologie varie.

Consultorio pediatrico: il tipo di intervento del consultorio pediatrico è a livello preventivo più che curativo, dando consigli per lo svezzamento, controllo staturo-ponderale. Vengono visitati bambini con diverse patologie.

Attività dell'ostetrica effettua visite domiciliari a gravide, puerpere e neonati. E' presente nel sub distretto per il controllo del peso dei bambini, pap-test, corso pre parto, educazione sanitaria, dando consigli a chi lo desidera.

Attività medico del sub-distretto: rilascio certificato per il tesserino dell'esenzione del ticket, autorizzazione per la fornitura del materiale di medicazione e prodotti dietetici.

Per le sedi, i giorni e gli orari di erogazione delle attività sopra citate si rimanda alle tabelle riepilogative delle sedi distrettuali

# DISTRETTI SANITARI

## ATTIVITA' SANITARIE

### AREA ASSISTENZA TERRITORIALE:

- cure domiciliari ADP (assistenza domiciliare programmata) –
- ricoveri semiresidenziali ADI (assistenza domiciliare integrata)
- RSA (residenze sanitarie assistenziali)
- RAF (residenze assistenziali flessibili)
- posti di ricoveri temporanei
- prelievi ematici
- UVG - unità valutativa geriatrica
- UVD – unità valutativa distrettuale
- commissione di vigilanza

### AREA PREVENZIONE

- consultorio materno/infantile progetto serena
- medicina scolastica
- educazione sanitaria

### AREA CONVENZIONE

- medici di medicina generale
- pediatri di libera scelta
- continuità assistenziale
- guardia medica turistica
- medici dei servizi
- osservatorio epidemiologico neoplasie
- aggiornamento
- commissione territorio/ospedale
- controllo PIP (prestazione particolare impegno professionale)
- controllo ADP (assistenza domiciliare programmata)
- controllo ADI (assistenza domiciliare integrata)

### AREA ASSISTENZA INTEGRATIVA PROTESICA

- gestione presidi, ausili e assistenza integrativa generale
- assistenza sanitaria diretta e indiretta
- trattamenti ambulatoriali e diurni presso strutture private
- nutrizione enterale
- ossigenoterapia e ventiloterapia
- controllo fatture

## AREA ASSISTENZA FARMACEUTICA

- commissione farmaceutica
- rapporti con farmacie esterne
- controllo prescrizioni
- rapporti con Unità Operativa Autonoma Assistenza Farmaceutica Territoriale

## AREA ASSISTENZA STRANIERI

- I.S.I. ( informazione salute immigrati)

## ATTIVITA' AMMINISTRATIVE

- ISCRIZIONE O IMMATRICOLAZIONE CON RESIDENZA
- ISCRIZIONE SENZA RESIDENZA NELLA NOSTRA ASL
- ISCRIZIONE CITTADINI MINORI IN AFFIDAMENTO PREADOTTIVO
- ISCRIZIONE MINORI STRANIERI IN AFFIDAMENTO PREADOTTIVO
- SCELTA E REVOCA DEL MEDICO
- SCELTA DEL PEDIATRA
- FRONTALIERI
- ISCRIZIONE CITTADINI STRANIERI
- RILASCIO ESENZIONI TICKET
- RILASCIO MODELLI PER ASSISTENZA SANITARIA ALL'ESTERO
- FORNITURA PRESIDI ( LETTO ORTOPEDICO, MATERASSINI...)
- FORNITURA AUSILI ( PANNOLONI, PROTESI, PLANTARI..)
- INVALIDI DI GUERRA ED ASSIMILATI
- AUTORIZZAZIONI PER MATERIALE DI MEDICAZIONE E PRODOTTI DIETETICI
- RIMBORSI PER I RICOVERI IN STRUTTURE PRIVATE IN/FUORI REGIONE
- RIMBORSO SPESE AI DIALIZZATI
- RICHIESTA PER OSSIGENOTERAPIA DOMICILIARE
- AUTORIZZAZIONE E RIMBORSO PER OSSIGENOTERAPIA IPERBARICA
- AUTORIZZAZIONE PER VISITE E RICOVERI PRESSO ISTITUTO SACRA FAMIGLIA
- AUTORIZZAZIONE PER PRESTAZIONI PRESSO IL CENTRO AIAS
- DOMANDE DI RIMBORSO MODIFICHE AUTOVETTURE
- AUTORIZZAZIONI PER TAC E RISONANZA MAGNETICA
- RITIRO DOMANDE PER L'INSERIMENTO PRESSO LE CASE DI RIPOSO CONVENZIONATE CON L' ASL 14.

## SERVIZIO ASSISTENZA DOMICILIARE INTEGRATA

L'assistenza domiciliare integrata (A.D.I.) è un intervento sanitario – assistenziale che permette di mantenere i malati al proprio domicilio, evitando il ricovero in ospedale o permettendo una dimissione anticipata. Tale scelta consente un miglioramento della qualità della vita del malato e della sua famiglia, garantendogli una adeguata assistenza sanitaria.

Con il consenso e la collaborazione dei propri familiari, il paziente sarà curato a casa propria evitando il ricovero in Ospedale o proseguire a domicilio le cure ospedaliere in quanto il servizio in collaborazione con il medico curante garantisce la presenza di Infermieri Professionali, Fisioterapisti, assistenti Domiciliari e, se necessario, dai medici specialisti, per fornire le cure di cui il paziente avrà bisogno.

Il piano di assistenza a domicilio viene concordato tra il medico curante e il medico del Distretto, in base alle necessità cliniche del malato.

Il servizio prevede la fornitura dei farmaci disponibili presso la farmacia ospedaliera, i presidi necessari, garantirà l'esecuzione di visite specialistiche e di esami diagnostici richiesti dal medico curante o programmati nel precedente ricovero, compreso il trasporto in ambulanza, quando necessario, per tutto il tempo di permanenza in Assistenza Domiciliare Integrata (ADI).

Il servizio ADI dispone di alcune figure professionali in base alle necessità e al piano assistenziale concordato con il medico curante .

Le figure professionali coinvolte nel servizio A.D.I. sono:

- medico curante, responsabile clinico;
- medico del servizio Distretto con funzioni di coordinamento;
- capo sala;
- infermieri professionali;
- terapisti della riabilitazione;
- medici di continuità assistenziale - guardia medica operanti nel servizio notturno, prefestivo e festivo;

Il servizio, gratuito, è rivolto a tutti ed in particolare a soggetti affetti da:

- gravi fratture
- malattie terminali
- incidenti vascolari acuti
- patologie acute e riacutizzate
- altre patologie

Ai malati vengono forniti gratuitamente:

- farmaci compresi nel prontuario ospedaliero;
- presidi (letti articolati, materassino antidecubito,...)
- materiale di consumo (cateteri, cerotti garze...)
- trasporto di ambulanza e accesso in corsia preferenziale all'esecuzione di indagini strumentali.

Gli orari e la frequenza degli accessi del nostro personale saranno concordati in base alle necessità cliniche e, compatibilmente, con i carichi di lavoro del servizio ADI. L'assistenza domiciliare è garantita tutti i giorni, compreso il sabato e la domenica.

PER PROBLEMI DI CARATTERE MEDICO OCCORRE FARE RIFERIMENTO AL PROPRIO MEDICO CURANTE, O SUO SOSTITUTO, dal lunedì al venerdì dalle ore 8.00 alle ore 20.00 – sabato dalle ore 8.00 alle ore 10.00.

Al domicilio del paziente viene lasciata una cartella clinica personale, sulla quale, sia il suo medico curante che il nostro personale ed eventualmente medici specialisti consultati, registreranno le prestazioni e le consulenze effettuate.

In occasione di eventuali visite specialistiche in ospedale, day hospital o eventualmente per un ricovero, occorre portare sempre con sé la cartella personale con l'accortezza di riportarla a suo domicilio una volta dimesso.

Al termine dell'assistenza in ADI, la cartella verrà ritirata dal nostro personale e conservata presso il Servizio Assistenza Sanitaria Territoriale di Omegna. Alla conclusione del servizio, anche i presidi eventualmente forniti (materassino antidecubito, letto, carrozzina, ) dovranno essere restituiti in ordine (puliti e funzionanti) al distretto; qualora vi fossero problemi di malfunzionamento si prega di non effettuare riparazioni ma di comunicarlo al personale del Distretto.

**Ricordiamo, infine, che tutte le prestazioni effettuate sia dal suo medico curante, dal nostro personale ed eventualmente da specialisti ospedalieri, nonché tutto ciò che le forniremo sono completamente gratuite.**

#### SEDI ORGANIZZATIVE:

OMEGNA	VIA MAZZINI, 117	0323/868355 – 868366
DOMODOSSOLA	CORSO DISSEGNA,29	0324/491612 - 491621
VERBANIA	VIALE S.ANNA,83	0323/557572 – 541429

## SERVIZIO INFERMIERISTICO A DOMICILIO

Il servizio assistenza infermieristica domiciliare offre ai cittadini non deambulanti le seguenti prestazioni:

- medicazioni per:
  - stomie
  - ulcere trofiche
  - piaghe da decubito
  - ferite chirurgiche
  - ustioni
- flebo
- cateterismo nella donna e nell'uomo
- assistenza a pazienti portatori di cateteri vescicali
- prelievi ematici
- iniezioni intramuscolari di particolare rilevanza
- educazione alla salute con interventi informativi e di educazione sanitaria

Queste e altre prestazioni dovranno essere richieste dal medico curante tramite impegnativa con la precisazione di intervento a domicilio per paziente allettato o non trasportabile.

L'intervento infermieristico è completamente gratuito per i residenti.

Le richieste per l'assistenza infermieristica a domicilio potranno essere inoltrate presso le sedi di :

OMEGNA                    VIA MAZZINI117,                    0323/868355-868366

DOMODOSSOLA    CORSO DISSEGNA,29    0324/491612

VERBANIA                VIALA S. ANNA,83                0323/557572-541429

DISTRETTO DI OMEGNA  
VIA MAZZINI, 117

TELEFONO 0323/868357

NUMERI TELEFONICI E SEDI DI RIFERIMENTO

- |                   |                |                  |
|-------------------|----------------|------------------|
| • ARMENO          | Via Cavour,2   | TEL. 0322/900717 |
| • GRAVELLONA TOCE | Via Realini,36 | TEL. 0323/845044 |
| • SAN MAURIZIO    | P.zza Maggio,1 | TEL. 0322/950034 |

Il servizio risponde alle chiamate dal lunedì al venerdì. Le chiamate devono essere effettuate al numero telefonico del distretto di riferimento. In caso di mancata risposta, vi preghiamo di chiamare al seguente numero telefonico 0323-868355.

prestazioni del distretto di omegna

TIPO DI ATTIVITA'	SEDE DISTRETTUALE ARMENO					SEDE DISTRETTUALE GRAVELLONA				
	LU	MA	ME	GIO	VE	LU	MA	ME	GIO	VE
AMMINISTRATIVA										
PRELIEVI AMBULATORIALI		8.30-9.30							8.30-9.30	
PRELIEVI DOMICILIARI	SU APPUNTAMENTO					SU APPUNTAMENTO				
ATTIVITA' INFERMIERISTICA DOMICILIARE *	8.00-20.00	8.00-20.00	8.00-20.00	8.00-20.00	8.00-20.00	8.00-20.00	8.00-20.00	8.00-20.00	8.00-20.00	8.00-20.00
ATTIVITA' INFERMIERISTICA IN SEDE - PRENOTAZIONI	11.30-12.30	11.30-12.30	11.30-12.30	11.30-12.30	11.30-12.30	11.30-12.30	11.30-12.30	11.30-12.30	11.30-12.30	11.30-12.30
<b>CONSULTORIO</b>										
GINECOLOGO					11.30-12.30			9.00-12.00 SETTIMANE ALTERNE		16.00-18.00
PEDIATRA							14.00-16.00			8.30-11.30
OSTETRICA							8.00-12.30			

\* ASSISTENZA DOMICILIARE INTEGRATA (ADI) NEI GIORNI DI SABATO E FESTIVI DALLE ORE 8.00 – 15.42.

TIPO DI ATTIVITA'	SEDE OMEGNA					SEDE DISTRETTUALE SAN MAURIZIO D'OPAGLIO				
	LU	MA	ME	GIO	VE	LU	MA	ME	GIO	VE
AMMINISTRATIVA	8.00-12.30	8.00-12.30	8.00-12.30 14.00-16.00	8.00-12.30	8.00-12.30					

INTEGRATIVA	8.00-12.30	8.00-12.30	8.00-12.30 14.00-16.00	8.00-12.30	8.00-12.30					
PRELIEVI AMBULATORIALI										8.30-9.30
PRELIEVI DOMICILIARI	SU APPUNTAMENTO					SU APPUNTAMENTO				
ATTIVITA' INFERMIERISTICA DOMICILIARE *	8.00-20.00	8.00-20.00	8.00-20.00	8.00-20.00	8.00-20.00	8.00-20.00	8.00-20.00	8.00-20.00	8.00-20.00	8.00-20.00
ATTIVITA' INFERMIERISTICA IN SEDE - PRENOTAZIONI	13.00-15.00	13.00-15.00	13.00-15.00	13.00-15.00	13.00-15.00	11.30-12.30	11.30-12.30	11.30-12.30	11.30-12.30	11.30-12.30
ACUDETTOX	13.00-15.00	13.00-15.00	13.00-15.00	13.00-15.00	13.00-15.00					
MEDICO DI DISTRETTO	10.30-12.00	10.30-12.00	10.30-12.00	10.30-12.00	10.30-12.00					
I.S.I. INFORMAZIONE SALUTE IMMIGRATI	10.30-12.00	10.30-12.00	10.30-12.00	10.30-12.00	10.30-12.00					
<b>CONSULTORIO</b>										
PRENOTAZIONI INFORMAZIONE **	11.00-12.30	14.00-15.30	8.30-12.30 14.00-16.00	14.00-16.00						
GINECOLOGO	14.00-16.00	16.00-18.00	9.00-12.00 SETTIMANE ALTERNE						9.00-12.00	
PEDIATRA	9.00-13.00									
OSTETRICA		9.00-13.00	8.00-13.00							
CORSO PREPARAZIONE AL PARTO				14.00-16.00						
PSICOLOGO		9.00-12.00		9.00-12.00						
ASSISTENTE SOCIALE			14.00-15.30							

\* ASSISTENZA DOMICILIARE INTEGRATA (ADI) NEI GIORNI DI SABATO E FESTIVI DALLE ORE 8.00 – 15.42.

\*\* LE PRENOTAZIONI DI VISITE OSTETRICHE E GINECOLOGICHE DEL CONSULTORIO DI GRAVELLONA VENGONO EFFETTUATE DALLA SEDE DI OMEGNA TELEFONANDO AL SEGUENTE NUMERO: 0323/868912.

## DISTRETTO DI DOMODOSSOLA

Corso Dissegna, 29

TELEFONO 0324- 491621

## NUMERI TELEFONICI E SEDI DI RIFERIMENTO

- BACENO Via Roma TEL. 0324-62297
- PIEVE VERGONTE Via Massari, 23/A TEL. 0324-491029
- SANTA MARIA MAGGIORE Via Marconi, 61 TEL. 0324-94360
- VANZONE Via Roma TEL. 0324-89353
- PRESIDIO DI VARZO Via Alneda, 24 TEL. 0324-72856
- VILLADOSSOLA Via Boldrini TEL. 0324-52994

Il servizio risponde alle chiamate dal lunedì al venerdì. Le chiamate devono essere effettuate al numero telefonico del distretto di riferimento. In caso di mancata risposta, vi preghiamo di chiamare al seguente numero telefonico 0324-491621

## PRESTAZIONI DEL DISTRETTO DI DOMODOSSOLA

TIPO DI ATTIVITA'	SEDE DISTRETTUALE BACENO						SEDE DISTRETTUALE SANTA MARI MAGGIORE					
	LU	MA	ME	GIO	VE	SA	LU	MA	ME	GIO	VE	SA
AMMINISTRATIVA				9.30- 12.00			9.00- 1200					
PRELIEVI AMBULATORIALI				7.30- 8.30			7.30- 8.30					

PRELIEVI DOMICILIARI E ATTIVITA' INFERMIERISTICA DOMICILIARE	SU APPUNTAMENTO						SU APPUNTAMENTO					
ATTIVITA' INFERMIERISTICA IN SEDI DISTRETTUALI	11.00-12.00	11.00-12.00	11.00-12.00	11.00-12.00	11.00-12.00		14.00-16.00	14.00-16.00	14.00-16.00	14.00-16.00	14.00-16.00	
ATTIVITA' INFERMIERISTICA A DOMOCILIO	8.00-11.00	8.00-11.00	8.00-11.00	8.00-11.00	8.00-11.00		8.00-12.30	8.00-12.30	8.00-12.30	8.00-12.30	8.00-12.30	
CONSULTORIO GINECOLOGICO				9.00-12.00 una volta al mese			9.00-12.00 una volta al mese					
CONSULTORIO PEDIATRICO												
ATTIVITA' DI IGIENE					9.00-11.00		9.30-11.00					
ASSISTENTE SOCIALE, DOMICILIARE ED EDUCATORE PROFESSIONALE	10.00-12.00	14.00-16.00		10.00-12.00			11.00-12.00 14.30-16.30			11.00-12.00		
MEDICO SEDE DISTRETTUALE				9.30-12.00			9.00-12.00					
OSTETRICA AMBULATORIALE E DOMICILIARE												
CORSO PRE-PARTO												

TIPO DI ATTIVITA'	SEDE DOMODOSSOLA						SEDE DISTRETTUALE VARZO					
	LU	MA	ME	GIO	VE	SA	LU	MA	ME	GIO	VE	SA
AMMINISTRATIVA	8.30-12.30	8.30-12.30	11.00-12.30 14.15-16.15	8.30-12.30	8.30-12.30					14.30-15.30		
PRELIEVI AMBULATORIALI							7.30-8.30					

PRELIEVI DOMICILIARI E ATTIVITA' INFERMIERISTICA DOMICILIARE	SU APPUNTAMENTO						SU APPUNTAMENTO					
ATTIVITA' INFERMIERISTICA IN SEDI DISTRETTUALI												
ATTIVITA' INFERMIERISTICA A DOMOCILIO	7.30- 17.00	7.30- 17.00	7.30- 17.00	7.30- 17.00	7.30- 17.00							
CONSULTORIO GINECOLOGICO	17.00- 19.00	9.30- 11.30 una volta al mese	9.00- 12.00	9.00- 12.00 16.00- 19.00	13.30- 15.30			10.30- 12.30 il 1° martedì del mese				
CONSULTORIO PEDIATRICO	14.30- 16.30		14.30- 16.30	9.00- 11.00 14.30- 16.30	9.00- 11.00							
ATTIVITA' DI IGIENE												
ASSISTENTE SOCIALE, DOMICILIARE ED EDUCATORE PROFESSIONALE	9.00- 11.00	14.00- 16.00	9.00- 11.00	14.00- 16.00	9.00- 11.00							
MEDICO SEDE DISTRETTUALE	8.30- 12.30	8.30- 12.30	11.00- 12.30 14.15- 16.15	8.30- 12.30	8.30- 12.30							
OSTETRICA AMBULATORIALE E DOMICILIARE	8.00- 12.00 14.00- 19.00	8.30- 12.30	8.30- 12.30 14.00- 18.00	8.30- 12.30 14.00- 19.00	8.00- 12.00 13.30- 16.00							
CORSO PRE-PARTO			9.00- 11.30	9.00- 11.30	9.00- 11.30							

TIPO DI ATTIVITA'	SEDE DISTRETTUALE VILLADOSSOLA						SEDE DISTRETTUALE PIEVE VERGONTE					
	LU	MA	ME	GIO	VE	SA	LU	MA	ME	GIO	VE	SA

AMMINISTRATIVA	14.00-16.00	9.00-12.00 14.00-16.00		9.00-12.00			9.00-12.30		14.00-16.00		8.30-10.30	
PRELIEVI AMBULATORIALI		8.00-9.00	8.00-9.00		8.00-9.00					8.00-9.00		
PRELIEVI DOMICILIARI E ATTIVITA' INFERMIERISTICA DOMICILIARE	SU APPUNTAMENTO						SU APPUNTAMENTO					
ATTIVITA' INFERMIERISTICA IN SEDI DISTRETTUALI	11.00-12.30	11.00-12.30	11.00-12.00 13.30-14.30	11.00-13.20	11.00-12.30		14.00-15.00	14.00-15.00	14.00-15.00	14.00-15.00	14.00-15.00	
CONSULTORIO GINECOLOGICO	13.30-15.30una volta al mese	14.00-15.30		14.00-15.30					9.00-12.00una volta al mese			
CONSULTORIO PEDIATRICO		9.00-12.00		14.00-17.00				14.30-16.30				
ATTIVITA' DI IGIENE	14.30-16.00								9.00-10.30			
ASSISTENTE SOCIALE, DOMICILIARE ED EDUCATORE PROFESSIONALE		9.30-11.30	14.00-16.00	9.30-11.30								
MEDICO SEDE DISTRETTUALE		9.00-12.00							14.00-16.00			
OSTETRICA AMBULATORIALE E DOMICILIARE	13.30-15.30	9.00-12.00 14.00-15.30		14.00-15.30	14.00-17.00							
CORSO PRE-PARTO												

TIPO DI ATTIVITA'	SEDE DISTRETTUALE VANZONE						SEDE DISTRETTUALE PREMOSELLO					
	LU	MA	ME	GIO	VE	SA	LU	MA	ME	GIO	VE	SA

AMMINISTRATIVA					9.30-12.30						8.30-10.30 solo ritiro esami	
PRELIEVI AMBULATORIALI					7.30-8.30			8.00-9.00				
PRELIEVI DOMICILIARI E ATTIVITA' INFERMIERISTICA DOMICILIARE	SU APPUNTAMENTO					SU APPUNTAMENTO						
ATTIVITA' INFERMIERISTICA IN SEDI DISTRETTUALI	11.00-12.00	11.00-12.00	11.00-12.00	11.00-12.00	11.00-12.00							
CONSULTORIO GINECOLOGICO			9.00-12.00 una volta al mese									
CONSULTORIO PEDIATRICO			9-11 I° e III° del mese									
ATTIVITA' DI IGIENE			11.00-12.00									
ASSISTENTE SOCIALE, DOMICILIARE ED EDUCATORE PROFESSIONALE			11.00-12.00		10.00-12.00			10.00-12.00		10.00-12.00		
MEDICO SEDE DISTRETTUALE					9.30-12.00							
OSTETRICA AMBULATORIALE E DOMICILIARE												
CORSO PRE-PARTO												

DISTRETTO DI VERBANIA  
VIALE S. ANNA,83

TELEFONO 0323/541444

# NUMERI TELEFONICI E SEDI DI RIFERIMENTO

CANNOBIO  
STRESA

P.zza Ospedale,6  
Via De Martini

TEL. 0323-71177  
TEL. 0323-30429

Il servizio risponde alle chiamate dal lunedì al venerdì. Le chiamate devono essere effettuate al numero telefonico del distretto di riferimento. In caso di mancata risposta, vi preghiamo di chiamare al seguente numero telefonico 0323-541444

## PRESTAZIONI DEL DISTRETTO DI VERBANIA

TIPO DI ATTIVITA'	SEDE VERBANIA						SEDE DISTRETTUALE STRESA					
	LU	MA	ME	GIO	VE	SA	LU	MA	ME	GIO	VE	SA
AMMINISTRATIVA	8.30-12.30	8.30-12.30	8.30-12.30 14.30-16.30	8.30-12.30	8.30-12.30		8.30-12.30	8.30-12.30	8.30-12.30	8.30-12.30	8.30-12.30	

INTEGRATIVA	9.00-13.00	9.00-13.00	9.00-13.00	9.00-13.00	9.00-13.00							
PRELIEVI AMBULATORIALI								8.00-9.00		8.00-9.00		
PRELIEVI DOMICILIARI	8.00-9.30	8.00-9.30	8.00-9.30	8.00-9.30	8.00-9.30			8.00-9.0		8.00-9.00		
ATTIVITA' INFERMIERISTICA DOMICILIARE *	8.00-20.00	8.00-20.00	8.00-20.00	8.00-20.00	8.00-20.00	8.00-15.42	8.00-20.00	8.00-20.00	8.00-20.00	8.00-20.00	8.00-20.00	8.00-15.42 DA VERBANIA
ATTIVITA' INFERMIERISTICA IN SEDE	SU APPUNTAMENTO						SU APPUNTAMENTO					
CONSULTORIO GINECOLOGICO	8.45-12.15		13.30-17.00		8.45-12.15 13.30-16.30				13.00-17.00		9.30-12.30 13.30-16.30	
CONSULTORIO PEDIATRICO	9.00-12.00	9.00-12.00		8.30-12.00					9.00-13.00			
PSICOLOGO	SU APPUNTAMENTO											
ASSISTENTE SOCIALE	8.30-16.12		8.30-16.12		8.30-16.12							
OSTETRICA AMBULATORIALE	9.00-12.00 14.00-16.00	9.00-12.00 14.00-16.00	9.00-12.00 13.30-17.00	9.00-12.00 14.00-16.00	9.00-12.00 13.30-16.00		9.30-12.00		9.30-12.00 13.00-17.00		9.30-12.30 13.30-16.30	
CORSO PRE- PARTO			14.00-16.00									
MEDICO DI DISTRETTO	8.30-12.00	8.30-12.00	8.30-12.00 14.30-16.00	8.30-12.00	8.30-12.00							
I.S.I. INFORMAZIONE SALUTE IMMIGRATI	12.00-13.00		14.30-16.00	12.00-13.00								

\* SERVIZIO GARANTITO ANCHE LA DOMENICA SU VERBANIA E STRESA DALLE 8.00 ALLE 15.42.

TIPO DI ATTIVITA'	SEDE DISTRETTUALE CANNOBIO					
	LU	MA	ME	GIO	VE	SA
AMMINISTRATIVA	9.00-13.00		9.00-13.00		9.00-13.00	
INTEGRATIVA						

PRELIEVI AMBULATORIALI			8.00- 9.00		8.00 9.00	
PRELIEVI DOMICILIARI			8.00- 9.00		8.00 9.00	
ATTIVITA' INFERMIERISTICA DOMICILIARE *	8.00- 13.00	8.00- 13.00	8.00- 13.00	8.00- 13.00	8.00- 13.00	8.00- 15.42 DA VERBANIA
ATTIVITA' INFERMIERISTICA IN SEDE	SU APPUNTAMENTO					
CONSULTORIO GINECOLOGICO	13.30- 17.00					
CONSULTORIO PEDIATRICO						
PSICOLOGO						
ASSISTENTE SOCIALE						
OSTETRICA AMBULATORIALE	11.30- 17.30	9.30- 15.00		9.30- 15.00		
CORSO PRE- PARTO						

## u.o.a. medicina legale

**RESPONSABILE**

**D.SSA ELENA BARBERO**

L' U.O.A. Medicina legale è una struttura operativa della ASL 14: essa ha lo scopo di provvedere ad assicurare ai cittadini le prestazioni di natura medico-legale previste dalle leggi nazionali e regionali.

La struttura organizzativa dell'U.O.A. Medicina Legale nel territorio della ASL 14 è ripartita nelle tre sedi operative di Distretto di Domodossola, di Omegna e di Verbania: presso queste tre sedi sono collocati gli uffici e gli ambulatori dove lavora il personale medico, infermieristico e amministrativo.

Tutte e tre le sedi sono organizzate per rilasciare le certificazioni di tipo medico-legale: solo alcuni certificati specifici, di natura particolarmente complessa, sono rilasciati da apposite commissioni presenti in una sede specifica.

L'attività di medicina sportiva, cioè il rilascio dei certificati medici di idoneità alla pratica sportiva agonistica, viene svolta al momento nella sede subdistrettuale di Premosello Chiovenda.

### sedi operative

#### Domodossola:

**OSPEDALE SAN BIAGIO  
LARGO CADUTI LAGER NAZISTI,1  
Telefono 0324/491323**

orario apertura al pubblico:	lunedì - venerdì	dalle ore 9.00 alle ore 12.00
	lunedì - giovedì	dalle ore 14.00 alle ore 15.30
prenotazioni telefoniche tutto il giorno		

#### OMEGNA :

**PALAZZO BELTRAMI  
VIA MAZZINI,117  
Telefono 0323/868360**

orario apertura al pubblico	lunedì – venerdì	dalle ore 9.00 alle ore 12.00
	lunedì – giovedì	dalle ore 14.00 alle ore 15.30
prenotazioni telefoniche tutto il giorno		

#### VERBANIA

**VIA SANT' ANNA, 83  
Telefono 0323/541436**

orario apertura la pubblico	lunedì – venerdì	dalle ore 9.00 alle ore 12.00
orario prenotazioni telefoniche	lunedì' – giovedì	dalle ore 14.00 alle ore 15.30
prenotazioni telefoniche tutto il giorno		

prenotazioni patenti speciali	martedì e venerdì	dalle ore 9.00 alle ore 12.00
-------------------------------	-------------------	-------------------------------

#### PREMOSELLO

**VIA MILANO,7  
Telefono 0324/88511**

esclusivamente per il rilascio certificati di Medicina Sportiva

orario prenotazioni telefoniche	lunedì	dalle 11.00 alle 12.30
	martedì	dalle 17.00 alle 18.00
	mercoledì	dalle 17.00 alle 18.00
	giovedì	dalle 11.00 alle 12.30
	venerdì	dalle 11.00 alle 12.30

orario visite mediche	martedì	dalle 14.00
	mercoledì	dalle 9.30
	giovedì	dalle 9.00

L'accesso agli ambulatori per il rilascio dei certificati di tutte le attività medico-legali avviene tramite prenotazione diretta presso l'ufficio o ai numeri telefonici indicati.

Il pagamento delle prestazioni medico legali, come fissato dal Tariffario Regionale, viene effettuato tramite conto corrente postale, come sotto specificato:

Per tutte le prestazioni **medico-legali**                      conto corrente postale n. 42125120  
intestato a:  
ASL 14 VCO  
Servizio Tesoreria  
Via Mazzini, 117  
28887 - Omegna

Per le prestazioni relative al rilascio – revisione – conferma validità delle **patenti speciali**  
conto corrente postale n. 13790282  
intestato a:  
ASL 14 VCO  
Comm. Mediche Pat. Guida  
Servizio Tesoreria  
Via Mazzini, 117  
28887 - Omegna

## BREVI CENNI SULLA STORIA DELLA MEDICINA LEGALE SULLE COMPETENZE AFFIDATE ALLE U.O.A. MEDICINA LEGALE.

### PRESUPPOSTI LEGISLATIVI.

Nell'ordinamento che precede la prima grande "riforma" della sanità italiana, cioè quella operata dalla legge 833/1978, le competenze medico-legali ora svolte nella regione Piemonte dalle U.O.A. di medicina legale, venivano assicurate da una molteplicità di figure istituzionali, in gran parte eliminate dalla predetta riforma.

In particolare, le U.O.A. di Medicina Legale svolgono gran parte delle competenze medico-legali del medico provinciale e dell'ufficiale sanitario (figure eliminate dalla legge 833/1978); peraltro, le competenze igienistiche delle predette figure professionali sono state attribuite ai servizi di igiene pubblica, ora dipartimenti di prevenzione ed anche ai distretti ovvero alle U.O.A. di assistenza sanitaria territoriale.

Questa ripartizione di compiti ha comportato problemi di attribuzione di competenze, soprattutto in quegli ambiti mal definiti dalla normativa, ovvero atipici.

La Regione Piemonte, una delle prime in Italia ed unica nella organicità della norma, ha emanato leggi regionali che attribuiscono in modo chiaro una serie di compiti specifici a tutte le U.O.A. delle attuali aziende sanitarie locali: ciò nonostante, anche nella Regione Piemonte, permane tuttora il problema di una uniforme e chiara attribuzione di alcune competenze.

In attuazione delle leggi regionali 21/01/1980 n.3, 22/05/1980 n. 60, 26/10/1982 n.30, della D.G.R. 22/12/1982 n. 23-22117 le competenze medico-legali, affidate all'U.O.A. di medicina legale della ASL 14, possono essere così schematicamente riassunte:

a) accertamenti sull' idoneità fisica:

visite preassuntive per idoneità fisica generica o specifica

- su personale assumendo da parte di pubbliche amministrazioni

- su personale assumendo da parte di privati

visite e certificati di sana e robusta costituzione fisica (per finalità ben identificate diverse dalla idoneità al lavoro).

visite di idoneità nel corso del rapporto di lavoro:

- per cambio di mansioni e/o dispensa dal servizio in collaborazione con lo SPRESAL

- richiesta da Pubbliche Amministrazioni o da privati

- visite e giudizi d'idoneità per il porto d'armi

- visite e giudizi di idoneità alla guida di autoveicoli e natanti.

b) accertamenti sulla incapacità lavorativa temporanea (cosiddette visite fiscali)

- sui lavoratori dipendenti da datori di lavoro privati ex L. 300/1970 Statuto dei lavoratori

- sui lavoratori dipendenti da Pubbliche Amministrazioni

c) accertamenti e giudizi di invalidità civile e handicap

d) accertamenti medico-legali per la tutela delle lavoratrici madri (solo ex art. 5 lett.a) L. 1204/1971

e) gestione del servizio necroscopico

f) attività di vigilanza sulle professioni sanitarie

g) consulenza all'autorità giudiziaria e agli organi di polizia giudiziaria.

## attIVITA' MEDICO-LEGALI

I seguenti certificati vengono rilasciati dall'U.O.A. Medicina Legale dopo la visita ambulatoriale da parte del medico legale: la maggior parte dei certificati sono a pagamento, secondo il Tariffario Regionale:

ex sana robusta costituzione

idoneità lavorativa specifica

idoneità all'uso delle armi

idoneità alla guida di natanti

idoneità alla guida di autoveicoli

idoneità all'uso di gas tossici e generatori a vapore

idoneità al lavoro come guardia giurata – guardia caccia – guardia pesca – guardia ecologica.

esonero alla frequenza delle lezioni di educazione fisica

esonero dall'uso delle cinture di sicurezza

esonero dal servizio militare o da altri uffici

cessione del quinto stipendiale

contrassegno parcheggio invalidi

certificato di impedimento al voto

astensione anticipata dal lavoro per gravidanza

certificato di gravidanza a termine

certificato per l'adozione

certificato di idoneità alla pratica agonistica

certificazioni medico legali previste da leggi specifiche

certificazioni e pareri medico legali (in ambito privato, assicurativo, giudiziario, anche di parte) richiesti direttamente da cittadini, in libera professione intramoenia.

#### CERTIFICATO DI IDONEITA' ALL'USO DELLE ARMI

Costo del certificato: euro 31,25 + marca da bollo da euro 10,33

Documenti da presentare unitamente alla domanda: certificato anamnestico, documento di riconoscimento non scaduto.

Costo del ricorso al collegio medico euro 56,27 + marca da bollo da euro 10,33

Documenti da presentare unitamente alla domanda: documento di riconoscimento non scaduto.

#### CERTIFICATO DI IDONEITA' ALLA GUIDA DI AUTOVEICOLI

Costo del certificato:

patente A e B euro 17,51 + marca da bollo da euro 10,33

patente categoria superiore euro 26,26 + marca da bollo da euro 10,33

Rinnovo ( alla scadenza della patente)

Costo:

patente A e B euro 17,51 + marca da bollo da euro 10,33 + euro 5.16 versamento Motorizzazione

Documenti da presentare unitamente alla domanda: dichiarazione anamnestica, documento di riconoscimento non scaduto

#### CERTIFICATO DI IDONEITA' LAVORATIVA SPECIFICA

Costo euro 33,80 + costo esami clinici + marca da bollo da euro 10,33

Documenti da presentare  
unitamente alla domanda: documento di riconoscimento + eventuali certificati di invalidita'

### CERTIFICATO PER LA CONCESSIONE DELL'ASTENSIONE ANTICIPATA DAL LAVORO DELLE LAVORATRICI IN GRAVIDANZA

La lavoratrice in gravidanza che presenta gravi complicazioni della gestazione o forme morbose che possono essere aggravate dallo stato di gravidanza possono presentare domanda d'astensione anticipata dal lavoro, fino al settimo mese di gravidanza: per i due mesi precedenti la data presunta del parto l'astensione dal lavoro è obbligatoria.

La lavoratrice presenta domanda all'U.O.A. Medicina Legale, su moduli disponibili negli uffici, allegando il certificato di gravidanza, ove dovrà essere indicata la patologia sofferta e l'eventuale proposta del periodo in cui il lavoro è controindicato, rilasciato dallo specialista ginecologo dell'ASL o anche privato: successivamente viene sottoposta a visita dal medico legale, che ne certifica la condizione.

Tutta la documentazione, domanda e certificato medico legale vengono trasmessi d'ufficio dall'U.O.A. Medicina Legale all'Ispettorato Provinciale del Lavoro di Novara, che è competente a emanare l'autorizzazione.

L'autorizzazione all'astensione anticipata viene comunicata direttamente dall'Ispettorato alla lavoratrice e al datore di lavoro.

### CERTIFICATO DI IDONEITA' ALLA PRATICA SPORTIVA AGONISTICA

Gli atleti che praticano attività sportiva agonistica, iscritti a società sportive o a Enti di promozione sportiva riconosciuti dal CONI, devono sottoporsi ad una visita medica annuale per verificare l'idoneità allo svolgimento dell'attività sportiva, ai sensi del Decreto Ministero della sanità 18 febbraio 1982.

Costo della visita si differenzia a secondo di diversi parametri:

Le visite di idoneità alla pratica sportiva agonistica:

maggioresni – minorenni avviati da società sportive tariffa minima per i centri privati-tariffa di riferimento per rimborsi tra AA.SS.LL. • 38,73

visita gratuita per minorenni avviati da società sportive presso A.S.L. ai sensi D.G.R. 63-28623 del 15.11.1999 (Programma di diagnosi precoce e prevenzione collettiva)

maggioresni – minorenni non avviati dalle società sportive ai sensi della D.G.R n. 60-4354 del 5.11.2001 • 66,62

ATTIVITA' MEDICO – LEGALI COLLEGIALI

L' U.O.A. Medicina Legale emette certificazioni medico-legali di tipo collegiale, tramite Collegi o Commissioni sanitarie, previste dalla normativa vigente.

Le attività collegiali sono:

- riconoscimento dell'invalidità civile
- riconoscimento dello stato di handicap
- accertamento collegiale dei requisiti psico-fisici alla guida attraverso la Commissione medica locale patenti speciali
- accertamento collegiale dell'idoneità all'uso delle armi (in caso di ricorso per mancata concessione del certificato).
- accertamento delle condizioni di disabilità che danno diritto ad accedere al sistema per l'inserimento lavorativo dei disabili ai sensi della Legge 68/99.

COMMISSIONE PER L'ACCERTAMENTO DELL'INVALIDITA' CIVILE  
( LEGGE 295/1990 ) E PER L'ACCERTAMENTO DELLO STATO DI  
HANDICAP  
( LEGGE 104/1992 )

La Commissione per l'accertamento dell'invalidità civile opera presso l'U.O.A. Medicina Legale nelle tre sedi operative di Domodossola, Omegna e Verbania, mentre la Commissione per l'accertamento dello stato di handicap è unificata per tutta la ASL n.14, presso la sede di Omegna.

La richiesta per il riconoscimento dell'invalidità civile e dello stato di handicap viene effettuata, in triplice copia, sugli appositi modelli in distribuzione presso le tre sedi operative, presso gli uffici Socio – assistenziali, i patronati e le Associazioni di categoria e deve essere consegnata a mano, insieme al certificato del medico curante che specifica le patologie di cui il richiedente è affetto, a una delle tre sedi della U.O.A. Medicina Legale di Domodossola, Omegna e Verbania, o presso la sede centrale di Omegna – Ufficio Protocollo oppure spedite tramite raccomandata A.R.

Entro 30 giorni dalla presentazione della domanda, viene inviata al richiedente una lettera di accettazione della domanda stessa che ne attesta sia la presentazione sia la regolarità formale: tale lettera di accettazione può essere utilizzata per richieste di protesi ed ausili, secondo le modalità previste dal competente Ufficio dell'U.O.A. Assistenza Sanitaria Territoriale della ASL.

Entro 90 giorni dalla presentazione della domanda, il richiedente viene convocato a visita a seconda della sua residenza nei tre distretti, presso l'ospedale, nelle sedi di Domodossola e Omegna, o presso la sede dell'U.O.A. Medicina Legale in viale San Anna,83 a Verbania. Al momento della visita è necessario esibire un documento d'identità valido, nonché la documentazione sanitaria posseduta.

Una volta verificata la propria competenza e la sussistenza di patologie invalidanti, acquisita tutta la documentazione sanitaria necessaria, la Commissione emette il proprio giudizio determinando la percentuale di invalidità secondo le Tabelle Ministeriali in vigore, formando il verbale di invalidità civile o il verbale di accertamento di handicap.

Il verbale d'invalidità civile, corredato dalla documentazione, viene quindi inviato d'ufficio alla Commissione medica periferica di Novara, che ha il compito di controllare tutti i giudizi, entro un termine di 60 giorni: quest'ultima Commissione può approvarli o sospenderli e richiedere all'invalido nuovi accertamenti oppure sottoporlo direttamente a visita.

Una volta approvati, i verbali d'invalidità ritornano alla ASL, e sono notificati agli invalidi, con raccomandata A.R. Nel caso in cui l'invalido abbia ottenuto una percentuale di invalidità idonea a ottenere dei benefici economici (pensione, indennità di accompagnamento) il verbale viene inviato d'ufficio alla sede INPS competente per residenza dell'invalido (Gravellona Toce o Borgomanero), che provvede ad attivare la procedura per l'erogazione dei benefici economici stessi.

Nel caso in cui la Commissione Medica Periferica di Novara richieda accertamenti sanitari o sottoponga direttamente a visita l'invalido, emette e notifica direttamente il verbale di invalidità civile all'invalido e alla Prefettura.

Contro il verbale di invalidità civile è possibile proporre ricorso, entro 60 giorni dalla notifica, al Ministero del Tesoro, come espressamente indicato a piè pagina del verbale di invalidità civile, che viene notificato all'invalido.

Il verbale di accertamento di handicap viene immediatamente notificato al richiedente al termine della visita.

A seguito del riconoscimento dell'invalidità civile e dello stato di handicap l'invalido può ottenere una serie di benefici previsti dalla normativa. Oltre ai benefici economici si ricordano: collocamento al lavoro privilegiato, concessione di protesi e ausili, esenzione ticket, detrazioni fiscali.

## Cosa è l'invalidità civile

Per una migliore comprensione, è indispensabile specificare che il giudizio di invalidità civile NON È UNA MISURA DELLA MALATTIA ma una VALUTAZIONE DELLA RIDUZIONE DELLA CAPACITÀ AL LAVORO GENERICO, basata sulla valutazione dei deficit funzionali prodotti dalla malattia; nel caso di invalido di età superiore ai 65 anni, poiché non è possibile considerare la capacità lavorativa generica, viene valutato il cosiddetto "danno biologico", cioè la riduzione della complessiva efficienza psicofisica, basata sulla misurazione delle difficoltà persistenti a svolgere i compiti e le funzioni proprie dell'età.

## L'indennità di accompagnamento

L'indennità di accompagnamento viene erogata solo agli invalidi che abbiano avuta riconosciuta, dalla Commissione, una totale e permanente inabilità lavorativa al 100 % con impossibilità di deambulare senza l'aiuto di un accompagnatore o con necessità di assistenza continua, non essendo in grado di compiere gli atti quotidiani della vita. Non esiste una autonoma domanda di riconoscimento dell'accompagnamento, né altri particolari adempimenti relativi ai certificati medici: la richiesta di riconoscimento dell'invalidità civile e dell'accompagnamento è unica e viene effettuata

con lo stesso modulo. E' la Commissione Invalidi che valuta, con i criteri sopra esposti, la situazione del richiedente, esprimendo il giudizio e graduandolo secondo la gravità del caso concreto, a prescindere da tutte le condizioni particolari che non consentono all'individuo specifico di soddisfare le sue esigenze: infatti, l'indennità di accompagnamento e l'assistenza sociale sono cose ben distinte.

## Stato di Handicap

Con la Legge 104/1992 viene definita persona handicappata quella che presenta una minorazione fisica o sensoriale, stabilizzata o progressiva, che è causa di difficoltà di apprendimento, di relazione o di integrazione lavorativa e tale da determinare un processo di svantaggio sociale o di emarginazione.

La richiesta del riconoscimento dello stato di handicap è fatta con lo stesso modulo in uso per l'invalidità civile, sbarrando l'apposita casella: può essere fatta contemporaneamente o successivamente alla richiesta di riconoscimento dell'invalidità civile e segue il procedimento sopra descritto.

## COMMISSIONE MEDICA LOCALE PER L'ACCERTAMENTO DEI REQUISITI PSICOFISICI ALLA GUIDA.

La Commissione opera presso la sede di Verbania Viale S. Anna,83 al fine di rilasciare il certificato di idoneità alla guida per patenti speciali.

## CONSEGUIMENTO NUOVA PATENTE DI GUIDA (patente speciale)

costo: euro 18,59 o euro 30,99 in caso di soggetti mutilati o con minorazioni fisiche che necessitano di adattamento del veicolo + marca da bollo da euro 10,33.

documenti da presentare  
unitamente alla domanda : dichiarazione anamnestica + documento di riconoscimento non scaduto+ patente di guida + foto tessera + codice fiscale.

## REVISIONE (QUALORA RICHIESTA DALLE COMPETENTI AUTORITA' )

costo: euro 18,59 o euro 30,99 in casi soggetti mutilati o con minorazioni fisiche che necessitano di adattamento del veicolo + marca da bollo da euro 10,33 .

documenti da presentare  
unitamente alla domanda richiesta della Motorizzazione Civile o copia del provvedimento con il quale le Pubbliche Autorità richiedono la revisione dichiarazione anamnestica, documento di riconoscimento non scaduto, patente di guida, foto tessera, codice fiscale.

## CONFERMA DI VALIDITA' (patente alla naturale scadenza)

costo: euro 18,59 o euro 30,99 in caso di soggetti mutilati o con minorazioni fisiche che necessitano di adattamento del veicolo + versamento Motorizzazione £ 10.000 + marca da bollo da euro 10,33.

documenti da presentare unitamente alla domanda: dichiarazione anamnestica + documento di riconoscimento non scaduto, patente di guida, codice fiscale.

La richiesta, necessaria per essere sottoposto alla visita collegiale, deve essere presentata:

- personalmente presso la sede di Verbania Viale San Anna, 83 nei giorni di martedì e venerdì dalle ore 8.00 alle ore 16.00, telefono 0323- 541436
- per raccomandata postale o consegnata a mano, con la seguente documentazione:
  - \* dichiarazione anamnestica
  - \* fotocopia della patente di guida
  - \* fotocopia fronte retro della carta d'identità
  - \* fotocopia del codice fiscale
  - \* fotocopia del provvedimento di revisione

Il richiedente deve compilare una dichiarazione anamnestica relativa alle patologie eventualmente sofferte, da firmarsi davanti alla Commissione: si sottolinea l'importanza di questa dichiarazione anamnestica dove il richiedente deve riferire fedelmente i suoi precedenti sanitari, sia per dovere civile sia per non incorrere in reati penalmente perseguibili.

Al momento della visita l'interessato dovrà esibire la necessaria documentazione medica e in casi specifici una relazione clinica rilasciata da un medico specialista pubblico o dal medico curante, relativa alla patologia sofferta. Questa relazione clinica integrativa verrà richiesta alla presentazione della domanda di visita e sarà specifica per ciascun caso.

Il certificato rilasciato per il conseguimento o per la revisione della patente speciale deve essere consegnato, a cura dell'interessato, alla Motorizzazione Civile.

Il certificato rilasciato per il rinnovo viene d'ufficio trasmesso alla Motorizzazione Civile di Roma: il tagliando per l'aggiornamento della patente viene recapitato direttamente dalla Motorizzazione civile all'utente, entro 40 giorni, tramite servizio postale.

Nel frattempo, l'utente può circolare portando al seguito il certificato medico consegnatogli, rilasciato dalla Commissione; in caso di ritardo l'utente può contattare il numero verde 800-232323 per informazioni e segnalazioni.

## COMMISSIONE PER L'INSERIMENTO LAVORATIVO DEI DISABILI ( LEGGE 68/1999 )

La legge 12 marzo 1999 n.68 ha previsto che l'inserimento lavorativo dei disabili venga preceduto da un accertamento dell' handicap presso la ASL.

L'inserimento lavorativo dei disabili avviene a cura del Centro per l'impiego provinciale sulla base del giudizio espresso dalla Commissione stessa.

L'invalido che intende accedere al sistema per l' inserimento lavorativo deve presentare apposita domanda al Centro per l'impiego stesso, il quale invia, d'ufficio, la domanda e un profilo socio-

lavorativo alla Commissione; l'invalido viene poi inviato a visita presso la Commissione, che ha sede ad Omegna per tutto il territorio della ASL.

La Commissione esprime sia una diagnosi funzionale, cioè un giudizio medico, che un profilo socio-lavorativo, definendo le capacità lavorative del disabile.

Tutta la documentazione viene rinviata al Centro per l'impiego che procede poi, secondo la normativa vigente, all'inserimento lavorativo del disabile: all'interessato viene inviata una copia della diagnosi funzionale espressa dalla Commissione.

- è possibile presentare la domanda anche direttamente.

- la Commissione della legge 68/99 provvede inoltre a visita su richiesta del lavoratore invalido o della ditta presso cui lavora al fine di verificare la compatibilità fra le mansioni svolte e le patologie lamentate (ex art. 20/482).

## ALTRE ATTIVITA' MEDICO-LEGALI

Oltre alle certificazioni medico-legali ed all'attività collegiale, l'U.O.A. Medicina legale svolge altre funzioni che le sono affidate dalla normativa statale e regionale: sono attività di particolare rilievo sociale, non rivolte direttamente all'utenza bensì effettuate a richiesta di enti, pubblici o privati.

Si tratta di:

- **visite di controllo** (cosiddette visite fiscali), cioè accertamenti dello stato di incapacità lavorativa temporanea, richiesti da enti pubblici, da ditte private o dall'Inps, nei confronti di lavoratori dipendenti, durante il periodo di malattia, ai sensi dell'art. 5 L. 300/1970 e art. 5 L. 638/1983: questi accertamenti sono svolti al domicilio del lavoratore è tenuto ad essere reperibile al domicilio indicato nel certificato di malattia (tutti i giorni ore 10.00/12.00 – 17.00/19.00) o presso gli ambulatori dell'U.O.A. Medicina Legale. La visita di controllo viene effettuata dal personale medico dell'U.O.A. Medicina Legale sulla base del certificato di malattia, riportante la prognosi clinica, rilasciato dal medico di medicina generale. La visita fiscale tende a controllare non semplicemente l'esistenza della malattia, ma anche la inabilità temporanea al lavoro, in relazione alle specifiche mansioni che il lavoratore svolge: il medico deve, dunque, valutare in maniera differente la malattia sofferta da una segretaria rispetto a quella di un manovale.

In caso di assenza dal domicilio nelle ore indicate, il lavoratore viene inviato a visita presso l'ambulatorio dell'U.O.A. Medicina Legale: al fine di evitare penalizzazioni economiche sullo stipendio, la mancata reperibilità presso il domicilio deve essere giustificata all'ente che eroga l'indennità di malattia, cioè all'ente di previdenza (INPS), nel caso di lavoratori dipendenti di

ditte private, o al datore di lavoro nel caso di dipendenti pubblici. La giustificazione dell'assenza NON deve essere prodotta al medico fiscale né all'U.O.A. Medicina Legale, che è competente esclusivamente all'accertamento sanitario.

- **visite di controllo**, ai sensi dell'art. 7 L. 1204/ 1971, nel caso di malattia del bambino di età inferiore a tre anni, per cui la madre lavoratrice ha diritto ad assentarsi dal lavoro, dietro presentazione di certificato medico.

- **polizia mortuaria**, cioè l'accertamento del decesso e tutte le attività connesse, dietro richiesta dell'ufficiale di stato civile del comune anche tramite le imprese di pompe funebri.

L'accertamento necroscopico viene effettuato dal medico dell'U.O.A. Medicina Legale, tra le 15 e 30 ore successive al decesso ed ha lo scopo di accertare la realtà della morte, il medico redige il certificato necroscopico, che è un atto pubblico, riportante i dati del defunto, l'ora.

Il certificato è consegnato all'ufficiale di stato civile del Comune, che autorizza lo svolgimento del funerale.

Qualora la causa di morte non sia conosciuta o sia dubbia, il medico necroscopo effettua il riscontro diagnostico, cioè una autopsia al fine esclusivo di determinare la causa di morte.

Se la morte è dovuta ad un reato, o comunque ve ne sia il sospetto, il medico ha l'obbligo di avvisare l'autorità giudiziaria; a sua volta l'autorità giudiziaria ha la facoltà di richiedere l'esecuzione dell'autopsia al fine di accertare se la causa di morte sia riconducibile ad un reato: in tal caso l'autopsia viene detta giudiziaria

- **istruttoria delle richieste d' indennizzo** e la loro liquidazione, a favore dei soggetti danneggiati da complicanze di tipo irreversibile a causa di vaccinazioni obbligatorie, trasfusioni e somministrazioni di emoderivati, ai sensi della Legge. 210/1992

Possono presentare domanda d'indennizzo le persone che abbiano riportato lesioni o infermità dalle quali sia derivata una menomazione permanente della integrità psico-fisica a seguito di vaccinazioni obbligatorie, non obbligatorie, trasfusioni o somministrazioni di sangue o suoi derivati, il coniuge contagiato, il figlio contagiato durante la gestazione, le persone non vaccinate contagiate a seguito di contatto con persona vaccinata e, infine, gli eredi, in caso di soggetti deceduti.

La domanda deve essere presentata alla ASL, allegando tutta documentazione amministrativa e sanitaria richiesta dalla Legge 210/1992, entro il termine perentorio di tre anni dalla conoscenza del danno, in caso di vaccinazioni o trasfusioni, e di dieci anni nei casi di infezioni da HIV.

La pratica viene, quindi, istruita dall'U.O.A. Medicina Legale, che può richiedere l'eventuale documentazione mancante e viene definita dopo il controllo effettuato dalla Commissione Medica Ospedaliera ( Ministero della Difesa) di Torino.

- **consulenza medico-legale su richiesta della pubblica amministrazione o dei cittadini.**

- **consulenza alla ASL in relazione a casi di responsabilità del personale medico.**

## TARIFFARIO PRESTAZIONI MEDICINA LEGALE

<b>PRESTAZIONI DI CARATTERE GENERALE</b>		
Rilascio di idoneità alla guida di autoveicoli A-B **	£ 33.900	•17,51
Rinnovo idoneità alla guida di autoveicoli C-D-E **	£ 50.850	•26,26
Bollettino Motorizzazione civile	£ 10.000	• 5,16
Esonero frequenza delle lezioni di educazione fisica	£ 36.300	•18,75
Sana e robusta costituzione	£ 36.300	•18,75
Idoneità all'uso delle armi	£ 60.500	•31,25
Idoneità alla guida dei natanti	£ 60.500	•31,25
Cessione del V° stipendiale	£ 48.400	•25,00
Esonero dal servizio militare	£ 48.400	•25,00
Esonero cinture di sicurezza	£ 36.300	•18,75
Permesso permanente o temporaneo di circolazione e sosta in zone a traffico limitato (D.P.R. 384/78)	£ 48.400	•25,00
Altri usi	£ 48.400	•25,00
** esclusi importi per bolli e diritti previsti da norme vigenti		
<b>SONO ESCLUSI DAL PAGAMENTO I SEGUENTI CERTIFICATI</b>		
Iscrizione nelle liste speciali di collocamento		
Certificato d'impedimento al voto		

Astensione lavorativa per maternita' anticipata		
Astensione anticipata di gravidanza		
Certificato per l'adozione		
Visita richiesta dall'A.S.L. per i suoi dipendenti		
Esenzione ticket per patologia		
Autorizzazione accompagnatore cure in Italia/Estero		
Autorizzazione congedo per cure termali invalidi		
<b>MEDICINA LEGALE</b>		
Accertamento dell'idoneità specifica al lavoro a richiesta del datore di lavoro	£. 65.450	•33,80
Accertamento dell'idoneità al servizio operativo di soccorso e di protezione civile	£. 65.450	•33,80
Idoneità fisica ex art. 7L. 122/92 (Carrozzeri)	£. 65.450	•33,80
Fochino	£. 65.450	•33,80
Guardia giurata	£. 65.450	•33,80
Guardia giurata ecologica caccia e pesca	£. 65.450	•33,80
Visite e certificazioni di idoneità sanitaria per l'uso di gas tossici e la conduzione di caldaie a generatori di vapore	£. 41.400	•21,38
<b>TARIFFARIO PER COMMISSIONE PATENTI SPECIALI</b>		
Visita per possessori di veicoli adattati	£. 60.000	•30,99
Visita per altre patologie	£. 36.000	•18,59

## U.O.A. SERVIZIO TOSSICODIPENDENZE SER.T.

**RESPONSABILE**

**DOTT.SSA ANNA MARIA BUZIO**

Il Servizio tossicodipendenze ( Ser.T. ) dell'ASL 14 si occupa, sul territorio della provincia del Verbano Cusio Ossola, di prevenzione, cura e riabilitazione delle problematiche legate al consumo, abuso e dipendenza da sostanze legali e illegali (tabacco, alcool, sostanze stupefacenti, ecstasy...) e a comportamenti compulsivi (gioco d'azzardo).

ATTIVITA':

PROGRAMMI DI PREVENZIONE  
 ATTIVITA' DI EDUCAZIONE ALLA SALUTE NELLE SCUOLE  
 VISITE MEDICHE  
 TRATTAMENTI FARMACOLOGICI  
 COLLOQUI PSICOLOGICI  
 COLLOQUI DI SOSTEGNO  
 AGOPUNTURA (ACUDETOK) PER ALCOLISMO E TABAGISMO

INTERVENTI SOCIORIBABILITATIVI  
INSERIMENTI LAVORATIVI PROTETTI  
ORIENTAMENTO PROFESSIONALE PER TOSSICODIPENDENTI

**L'accesso al Ser.T. dell'ASL 14 è diretto**, non occorre l'impegnativa del medico di base, **è gratuito**, non si paga il ticket, **riservato**, non vengono divulgate in nessun modo e a nessuno informazioni personali.

SEDI :

**Domodossola**

**Via Nenni, 11**  
**tel. 0324/491335 – 0324/491407**

orari ambulatorio

lunedì	dalle 9.00 alle 12.30 / dalle 14.00 alle 17.00
martedì	dalle 9.00 alle 12.30 / dalle 14.00 alle 17.00
mercoledì	dalle 9.00 alle 12.30 / dalle 14.00 alle 19.00
giovedì	dalle 9.00 alle 12.30 / dalle 14.00 alle 17.00
venerdì	dalle 9.00 alle 12.30 / dalle 14.00 alle 17.00

**Omegna**

**Via Mazzini, 117**  
**tel. 0323/868381**  
**fax 0323/643020**

orario ambulatorio

lunedì dalle 12.00 alle 13.00  
(altri giorni su appuntamento)

**Verbania**

**Via Crocetta**  
**tel.0323/556654**

orario per ambulatorio

lunedì	dalle 9.00 alle 12.45 / 14.00 alle 16.30
martedì	dalle 9.00 alle 12.45 / 14.00 alle 19.00
mercoledì	dalle 9.00 alle 12.45 / 14.00 alle 17.00
giovedì	dalle 9.00 alle 12.45 / 14.00 alle 16.00
venerdì	dalle 9.00 alle 12.45 / 14.00 alle 16.30

## Gravellona Toce

Via Realini, 36  
0323/864465

orario ambulatorio

lunedì	dalle 11.00 alle 11.30 / 14.00 alle 19.00
martedì	dalle 8.30 alle 11.30 / 14.00 alle 16.30
mercoledì	14.00 alle 16.30
giovedì	dalle 14.00 alle 19.00
venerdì	dalle 8.30 alle 11.30 / 14.00 alle 16.30

## Premosello

Via Milano,7

sede gruppi di autoaiuto e di sostegno

Sito internet : [www.asl14piemonte.it/Sert/](http://www.asl14piemonte.it/Sert/)

# PRESTAZIONI

## INTERVENTI MEDICI

- visita medica
- prescrizione di accertamenti sanitari
- vaccinazioni
- consuling in materia H.I.V. e malattie correlate all'uso di alcool e droga
- prescrizione terapia medica:
  - ⊗ antiastinenziale
  - ⊗ sostitutiva
  - ⊗ con antagonisti
  - ⊗ patologia correlata
  - ⊗ acudetox

## INTERVENTI INFERMIERISTICI

- prelievo liquido biologico per l'accertamento dell'uso delle sostanze
- somministrazione di farmaci
- acudetox

## INTERVENTI PSICOLOGICI

- colloqui di accoglienza
- colloqui di valutazione psicologica con paziente
- colloqui di valutazione psicologica con famiglia
- colloqui di restituzione diagnostica
- colloqui di sostegno individuali
- colloqui di sostegno familiari
- trattamento psicologico di coppia
- trattamento psicologico individuale
- trattamento psicologico familiare
- trattamento psicologico di gruppo

## INTERVENTI D'INFORMAZIONE E PREVENZIONE

- giornata di educazione sanitaria negli istituti superiori
- prevenzione rischio overdose
- patologie infettive correlate all'uso di sostanze
- informazione rivolta a singoli e a singoli gruppi sull'uso di sostanze psicoattive

## INTERVENTI SOCIALI E EDUCATIVI

- consulenza aspetti legali
- reinserimento sociale e lavorativo
- orientamento attività tempo libero
- recupero scolastico
- aspetti assistenziali relativi a problematiche abitative, economiche e familiari
- orientamento e sostegno delle persone sieropositive
- colloqui di valutazione sociale
- colloqui di valutazione educativa
- attività di rete con servizi e organizzazioni esterne:
  - ⊗ cooperative
  - ⊗ associazioni-scuole
  - ⊗ struttura penitenziaria
  - ⊗ tribunali di sorveglianza
  - ⊗ scuole
  - ⊗ comunità terapeutiche

## DIPARTIMENTO DI PREVENZIONE

**Direttore:** Dott. Pompeo TRINGALI.  
**Dirigente Amministrativo:** Dott. Germano MARGAROLI

Il Dipartimento di Prevenzione è una struttura complessa dell'Azienda Sanitaria preposta alla organizzazione ed alla gestione delle attività sanitarie volte alla tutela della salute della popolazione, da ottenersi mediante la prevenzione ed il controllo di una serie di fattori di rischio.

Dopo l'istituzione dell'Agenzia Regionale per la Protezione Ambientale che ha assunto competenze riguardo alle diverse forme di inquinamento (ambientale, idrico, acustico ecc.), rientra nei compiti di pertinenza del Dipartimento di Prevenzione il controllo delle malattie infettive e diffuse, la tutela della salute nei luoghi di vita e di lavoro, la vigilanza circa i rischi legati al consumo di alimenti e bevande, nonché provvedere a tutti gli aspetti connessi alla salute degli animali e all'igiene degli allevamenti e delle produzioni zootecniche.

Il Dipartimento di Prevenzione si articola nei seguenti Servizi:

- Igiene e Sanità Pubblica (I.S.P.):
- Prevenzione e Sicurezza degli ambienti di lavoro (Pre.S.A.L.):

- Igiene degli Alimenti e della Nutrizione (I.A.N.) distinto in:
  - 1) Igiene degli Alimenti – Acque destinate al consumo umano;
  - 2) Igiene della Nutrizione;
- Sanità Pubblica Veterinaria (S.P.V.) articolata per legge in tre aree funzionali (U.O.n.A.):
  - area "A" - Sanità Animale;
  - area "B" - Igiene della produzione, trasformazione, commercializzazione, conservazione degli alimenti di origine animale;
  - area "C" - Igiene degli allevamenti, della produzione animale e dei loro derivati.

## TIPOLOGIA DELLE PRESTAZIONI

### SERVIZIO IGIENE E SANITA' PUBBLICA

**Responsabile: Dott. Francesco MATERA.**

La competenza riguarda l'esercizio di funzioni volte a prevenire i rischi connessi agli ambienti di vita.

Si possono individuare due grandi aree di pertinenza:

- prevenzione delle malattie infettive e altri eventi morbosi di tipo sociale, comprendendo la profilassi ed il controllo delle malattie infettive e diffuse mediante:
  - a) l'esecuzione di profilassi vaccinali obbligatorie e facoltative;
  - b) la promozione di campagne di prevenzione collettiva;
  - c) il controllo delle malattie trasmissibili e bonifica dei focolai epidemici;
  - d) lo studio epidemiologico e la predisposizione di misure di controllo;
  - e) l'esecuzione di visite mediche di idoneità sanitaria per alcune categorie professionali;
- controllo degli ambienti di vita attraverso:

- a) controllo dell'igiene urbana e della salubrità delle abitazioni;
- b) l'espressione di pareri igienico sanitari circa le pratiche edilizie;
- c) l'espressione di pareri igienico sanitari per l'apertura di alberghi, campeggi e simili complessi ricettivi, laboratori, case di cura, ambulatori, negozi di parrucchieri/estetisti e simili, piscine, ecc.;
- d) l'espressione di pareri su impianti di termoventilazione o climatizzazione;
- e) controllo della idoneità delle acque di balneazione.

La competenza del Servizio si esplica altresì in tema di polizia mortuaria.  
Le sedi alle quali ci si può rivolgere sono le seguenti:

**SEGRETERIA CENTRALE** - Crusinallo di Omegna – Via IV Novembre

- tel. 0323/868020 – 868021 - 868023 – 868024  
- fax 0323/868022

<b>SEDI TERRITORIALI:</b>	Omegna-Crusinallo - Via IV Novembre	tel. 0323/868040 Fax 0323/868042
	Domodossola, Via De Gasperi, 37 -	tel. 0324/491325; Fax 0324/491400
	Verbania, Via S. Anna, 83 -	tel. 0323/541441. Fax 0323/557347

Il Servizio è attivato dal lunedì al venerdì dalle ore 8.00 alle ore 20.00 - Per le urgenze è prevista un'operatività in reperibilità notturna e festiva su chiamata ai centralini degli ospedali:

Omegna	- tel. 0323/868111
Domodossola	- tel. 0324/4911
Verbania	- tel. 0323/5411

Esiste altresì un servizio di Emergenza Sanitaria al numero telefonico 118.

Le prestazioni ambulatoriali vengono assicurate nei luoghi e negli orari di seguito riportati:

**Distretto Cusio:**

- **Omegna** - V.lo Mergozzolo - tel. 0323/61303  
il lunedì dalle ore 9.00 alle ore 10.00 e  
dalle ore 14.00 alle ore 15.45

Previa convocazione o su appuntamento è inoltre possibile rivolgersi:

- **Armeno** - Via Cavour, 2 - tel. 0322/900717  
-il martedì dalle ore 14.00 alle ore 15.30
- **Gravellona Toce** - Via Realini - tel. 0323/845044  
- il mercoledì dalle ore 14.00 alle ore 15.30
- **S. Maurizio D'Opaglio** - Via Martiri, 1 - tel. 0322/967210  
- il martedì dalle ore 14.00 alle ore 15.30

#### Distretto Ossola:

- **Domodossola** - Via De Gasperi, 37 - tel. 0324/491325  
dal lunedì al giovedì dalle ore 9.00 alle ore 10.00  
dalle ore 15.00 alle ore 16.00.

su appuntamento, i lunedì e giovedì della prima e dell'ultima settimana di ogni mese.

Sedute periodiche di vaccinazioni, previa chiamata o su appuntamento, vengono svolte nelle località di:

- **Baceno** - Via Roma - tel. 0324/62297;
- **Premosello Chiovenda** - Via Milano, 7 - tel. 0324/491022;
- **S. Maria Maggiore** - Via Marconi, 61 - tel. 0324/94360;
- **Vanzone S. Carlo** - Via Gorini, 20 - tel. 0324/82950;
- **Villadossola** - Via Boldrini - tel. 0324/53620.

#### Distretto Verbania:

- **Verbania** - Via S. Anna, 83 - tel. 0323/541441 -  
dal lunedì al giovedì dalle ore 9.00 alle ore 10.00  
(incluso servizio vaccinazioni per viaggiatori internazionali);

il lunedì, martedì, mercoledì dalle ore 14.00 alle ore 15.30  
(previa convocazione o su appuntamento).

Previa convocazione o su appuntamento ci si può rivolgere inoltre:

- **Cannobio** - Ospedale Opera Pia Ucelli - tel. 0323/71177 -  
il giovedì dalle ore 11.00 alle ore 12.30;
- **Stresa** - Via De Martini - tel. 0323/30420  
il lunedì dalle ore 14.30 alle ore 15.30. ( presso sede sub-distrettuale)

## SERVIZIO PREVENZIONE E SICUREZZA DEGLI AMBIENTI DI LAVORO

**Responsabile: Dott. Francesco LEMBO.**

Il **Servizio di Prevenzione e Sicurezza negli Ambienti di Lavoro** è attivo dal lunedì al venerdì di ogni settimana, salvo giorni festivi, con orario dalle ore 8,00 alle ore 20,00 e si occupa della salvaguardia della salute mediante interventi preventivi e di controllo, in particolare:

- **la prevenzione degli infortuni, delle malattie professionali e delle patologie correlate al lavoro**
- **la tutela della salute e della sicurezza dei lavoratori**
- **l'informazione ed assistenza in materia di sicurezza e salute nei luoghi di lavoro nei confronti di tutti gli utenti delle attività professionali**
- **individuazione ed accertamento dei fattori di rischio e vigilanza sull'applicazione della normativa prevenzionale**
- **formazione ed educazione alla salute dei soggetti esposti a rischi lavorativi**

\* \* \* \* \*

**COMPITI ISTITUZIONALI E PROCEDURE AMMINISTRATIVE DI COMPETENZA DELLO  
S.Pre.S.A.L.**

- ◆ Attività di vigilanza e controllo nei luoghi di lavoro
- ◆ Svolgimento inchieste infortuni e malattie professionali
- ◆ Indagini su richiesta dell'autorità giudiziaria in materia di Igiene e Sicurezza sul lavoro
- ◆ Attività di assistenza e informazione dai datori di lavoro, ai lavoratori, alle organizzazioni sindacali, ad associazioni di categoria e da cittadini
- ◆ Impostazioni di piani e programmi mirati di educazione alla salute e sicurezza
- ◆ Programmazione/esecuzione indagini epidemiologiche
- ◆ Controllo e coordinamento accertamenti sanitari preventivi e periodici sui lavoratori
- ◆ Produzione di materiale didattico ed informativo
- ◆ Interventi di prevenzione per settori o comparti
- ◆ Vidimazione registro infortuni per le aziende
- ◆ Accertamenti sanitari preventivi e periodici per lavoratori minorenni ed apprendisti
- ◆ Ricorsi contro il giudizio del Medico Competente (art. 17 c. 4 D.Lvo 626/94 e art. 8 c. 1 D.Lvo 277/91)
- ◆ Ricorsi dei lavoratori contro le misure adottate dal Datore di Lavoro al fine di favorire il recupero audiologico ai sensi dell'art. 44 c. 6 D.Lvo 277/91
- ◆ Richiesta di esonero o sostituzione di taluni dei presidi chirurgici o farmaceutici aziendali ai sensi del D.M. 28.07.1958
- ◆ Parere su richiesta della Direzione Prov. Lavoro per deroga al divieto dell' art. 6 L. 977/67 per le lavorazioni, i processi e i lavori indicati nell'all. 1 ( D.Lvo 345/99 e s.m.i.)
- ◆ Autorizzazioni a richiesta di esenzione dall'obbligo di visite mediche inoltrate da datori di lavoro (art. 35 2° comma DPR 303/56)
- ◆ Richieste di esecuzione di visite mediche ad intervalli più lunghi (art. 35 1° comma DPR 303/56)
- ◆ Procedura per richieste di astensione anticipata dal lavoro di lavoratrici madri (artt. 3 e 5 Legge di Tutela delle lavoratrici madri n° 1204/71 e Regolamento di esecuzione DPR n° 1026/1976 e s.m.i.)
- ◆ Nulla osta a piani di lavoro di rimozione amianto (eternit o amianto in matrice friabile già presente in impianti industriali e in edifici pubblici o privati) prima dei novanta giorni ai sensi dell'art. 34 D.Lvo 277/91
- ◆ Verifica notifiche art. 9 L.257/92
- ◆ Verifica notifiche art. 11 D.Lvo 494/96 e s.m.i.

- ◆ Verifica documentazioni D.Lvo 277/91
- ◆ Deroghe per utilizzo di locali sotterranei e seminterrati (art. 8 DPR 303/56) e per utilizzo di locali di altezza inferiore a mt. 3 (art. 6 DPR 303/56)
- ◆ Autorizzazioni in deroga art. 13 c. 7 D.P.R. 547/55
- ◆ Pareri su nuovi insediamenti produttivi (N.I.P.) notificati ai sensi dell'art. 48 DPR 303/56

## STRUTTURA ORGANIZZATIVA DEL SERVIZIO

### a) Sede operativa centrale Crusinallo di Omegna:

- Responsabile del Servizio
- Dirigente medico con compiti di supporto per attività centrali e distrettuali con funzioni di ricerca e coordinamento su materie o attività delegate
- Collaboratore tecnico professionale / referenti tecnici

### b) Sede operativa distrettuale di Omegna:

- Dirigente medico con funzioni di responsabilità di procedimento amministrativo e compiti di coordinamento
- Personale tecnico di vigilanza
- Supporto amministrativo – infermieristico

### c) Sede operativa distrettuale di Domodossola:

- Dirigente medico con funzioni di responsabilità di procedimento amministrativo e compiti di coordinamento
- Personale tecnico di vigilanza
- Supporto amministrativo – infermieristico

### d) Sede operativa distrettuale di Verbania:

- Dirigente medico con funzioni di responsabilità di procedimento amministrativo e compiti di coordinamento
- Personale tecnico di vigilanza
- Supporto amministrativo – infermieristico

\* \* \* \* \*

SEDE CENTRALE

**Indirizzo : Via IV Novembre - 28882 Crusinallo di Omegna**

Tel . 0323 – 868035 - 868033 - Fax 0323 - 868022

- RESPONSABILE DEL SERVIZIO
- COLLABORATORE TECNICO PROFESSIONALE / REFERENTI TECNICI
- SEGRETERIA AMMINISTRATIVA

orario di attività al pubblico: dal Lunedì al Venerdì previo appuntamento

SEDE SUB DIPARTIMENTALE DI VERBANIA

**Indirizzo : Viale Sant'Anna n° 83– Verbania**

Tel . 0324 – 541467 - 541441 - Fax 0323 - 557347

- DIRIGENTE MEDICO
- PERSONALE TECNICO DI VIGILANZA E ISPEZIONE
- PERSONALE INFERMIERISTICO

- SEGRETERIA AMMINISTRATIVA

orario di attività al pubblico:

Lunedì al Venerdì           dalle ore 09,00 alle ore 11,30  
Martedì e Giovedì           dalle ore 14,00 alle ore 16,00

AMBULATORIO DI MEDICINA DEL LAVORO PER L'ESECUZIONE DI VISITE MEDICHE PREVENTIVE E PERIODICHE A LAVORATORI MINORENNI ED APPRENDISTI

presso Poliambulatorio Ospedale di Verbania – Via Crocetta

Martedì e Giovedì:           dalle ore 08,00 alle ore 12,00

SEDE SUB DIPARTIMENTALE DI DOMODOSSOLA

**Indirizzo : Via Boldrini n. 34 - c/o sede del Distretto - Villadossola**

Tel . 0324 – 547205 - Fax 0323 - 547401

- DIRIGENTE MEDICO
- PERSONALE TECNICO DI VIGILANZA E ISPEZIONE
- PERSONALE INFERMIERISTICO
- SEGRETERIA AMMINISTRATIVA

orario di attività al pubblico:

Lunedì al Venerdì           dalle ore 09,00 alle ore 11,30  
Lunedì e Mercoledì       dalle ore 14,00 alle ore 16,00

AMBULATORIO DI MEDICINA DEL LAVORO PER L'ESECUZIONE DI VISITE MEDICHE PREVENTIVE E PERIODICHE A LAVORATORI MINORENNI ED APPRENDISTI

presso Ospedale San Biagio di Domodossola – Servizio di Medicina Legale

Lunedì e Martedì:   dalle ore 08,00 alle ore 12,00

SEDE SUB DIPARTIMENTALE DI OMEGNA

**Indirizzo : Via IV Novembre - 28882 Crusinallo di Omegna**

Tel . 0323 – 868040 - Fax 0323 - 868042

- DIRIGENTE MEDICO
- PERSONALE TECNICO DI VIGILANZA E ISPEZIONE
- PERSONALE INFERMIERISTICO
- SEGRETERIA AMMINISTRATIVA

orario di attività al pubblico:

Lunedì al Venerdì	dalle ore 09,00 alle ore 11,30
Martedì e Giovedì	dalle ore 14,00 alle ore 16,00

**AMBULATORIO DI MEDICINA DEL LAVORO PER L'ESECUZIONE DI VISITE MEDICHE PREVENTIVE E PERIODICHE A LAVORATORI MINORENNI ED APPRENDISTI**

presso Ospedale Madonna del Popolo – Omegna - tel. 0323 – 868242

Mercoledì e Giovedì: dalle ore 09,00 alle ore 13,00

## SEDI TERRITORIALI DEL SERVIZIO

Il Servizio ha la sede Dipartimentale a:

→ **OMEGNA** - Via IV Novembre - tel. 0323 – 868020 - fax 0323 – 868022

Il Servizio è organizzato su tre sedi sub dipartimentali

→ **OMEGNA** - Via IV Novembre - tel. 0323 – 86804 - fax 0323 – 868042

→ **DOMODOSSOLA** - Via Boldrini n. 34 - **VILLADOSSOLA** (c/o sede del Distretto)  
- tel. 0324 - 547205- 54064 - fax 0324 – 547401

→ **VERBANIA** - Viale Sant'Anna n. 83 -  
- tel. 0323 - 541467 – 541441 - fax 0323 - 557347

## COMPETENZE TERRITORIALI DELLE SEDI SUB DIPARTIMENTALI

### DISTRETTO DI OMEGNA per i Comuni di:

AMENO, ARMENO, AROLA, CASALE CORTE CERRO, CESARA, GERMAGNO, GRAVELLONA TOCE, LOREGLIA, MADONNA DEL SASSO, MASSIOLA, MIASINO, NONIO, OMEGNA, ORTA SAN GIULIO, PELLA, PETTENASCO, QUARNA SOPRA, QUARNA SOTTO, SAN MAURIZIO D'OPAGLIO, VALSTRONA

### DISTRETTO DI DOMODOSSOLA per i Comuni di:

ANTRONA SCHIERANCO, ANZOLA D'OSSOLA, BACENO, BANNIO ANZINO, BEURA CARDEZZA, BOGNANCO, CALASCA CASTIGLIONE, CEPPINO MORELLI, CRAVEGGIA, CREVOLADOSSOLA, CRODO, DOMODOSSOLA, DRUOGNO, FORMAZZA, MACUGNAGA, MALESCO, MASERA, MONTECRESTESE, MONTESCHENO, ORNAVASSO, PALLANZENO, PIEDIMULERA, PIEVE VERGONTE, PREMIA, PREMOSELLO CHIOVENDA, RE, SANTA MARIA MAGGIORE, SEPPIANA, TOCENO, TRASQUERA, TRONTANO, VANZONE CON SAN CARLO, VARZO, VIGANELLA, VILLADOSSOLA, VILLETTE, VOGOGNA

### DISTRETTO DI VERBANIA per i Comuni di:

ARIZZANO, AURANO, BAVENO, BEE, BELGIRATE, BROVELLO CARPUGNINO, CAMBIASCA, CANNERO RIVIERA, CANNOBIO, CAPREZZO, CAVAGLIO SPOCCIA, COSSOGNO, CURSOLO-ORASSO, FALMENTA, GHIFFA, GIGNESE, GURRO, INTRAGNA, MERGOZZO, MIAZZINA, OGGEBBIO, PREMENO, SAN BERNARDINO VERBANO, STRESA, TRAREGO VIGGIONA, VERBANIA, VIGNONE

## SERVIZIO IGIENE DEGLI ALIMENTI E DELLA NUTRIZIONE

**Responsabile: Dott. Pompeo TRINGALI.**

Suddiviso come in preambolo indicato, è competente al controllo delle problematiche legate alla produzione, somministrazione e consumo delle bevande e degli alimenti non di origine animale, al controllo delle acque destinate al consumo umano, nonché per le tematiche nutrizionali.

Nello specifico competono le seguenti funzioni:

- controllo degli impianti di produzione, deposito, lavorazione, vendita e somministrazione di alimenti non di origine animale e bevande, oltrechè di materiali destinati a venirci a contatto;
- controllo degli alimenti, prevenzione circa possibili contaminazioni da agenti biologici, chimici e fisici, oltre alla verifica di assenza di residui pericolosi negli alimenti e nelle bevande;
- controllo sulle acque potabili destinate al consumo umano;
- controllo micologico presso commercianti e, a richiesta, privati;
- esprimere pareri per il rilascio di autorizzazioni per l'esercizio di attività di somministrazione di alimenti e bevande;
- esprimere pareri per il rilascio di autorizzazioni al trasporto di alimenti;
- esprimere pareri su acquedotti;
- esprimere pareri sugli aspetti legati alla nutrizione e alla dietologia, con particolare riguardo alla ristorazione collettiva.
- eseguire visite mediche per il rilascio o il rinnovo di libretti di idoneità sanitaria:

Le attività di pertinenza vengono svolte nelle sedi, con le modalità e gli orari di seguito riportati:

**SEGRETERIA CENTRALE** - Crusinallo di Omegna, Via IV Novembre

- tel. 0323/868020 – 868021 / 868023 / 868024 -  
- fax 0323/868022

**SEDI TERRITORIALI :** Crusinallo di Omegna, Via IV Novembre

tel. 0323/868040;  
Fax 0323/868042

Domodossola, Via De Gasperi, 37

tel. 0324/491325;  
Fax 0324/491400

Verbania, Via S. Anna, 83 -

tel. 0323/541441.  
Fax 0323/557347

Il Servizio è funzionante dal lunedì al venerdì di ogni settimana, salvo giorni festivi, dalle ore 8.00 alle ore 20.00. per le urgenze ed i giorni non feriali di cui sopra è istituito un servizio di reperibilità notturna e festiva su chiamata ai centralini degli ospedali delle tre sedi operative:

Omegna	- tel. 0323/868111
Domodossola	- tel. 0324/4911
Verbania	- tel. 0323/5411

Esiste altresì un servizio di Emergenza Sanitaria al numero telefonico 118.

Le attività ambulatoriali sono assicurate come segue:

<b>Sede di Domodossola -</b>	Via De Gasperi, 37	- tel 0324/491325 - fax 491400
	- lunedì	dalle ore 11.30 alle ore 12.30;
	- mercoledì	dalle ore 14.30 alle ore 16.30;
	- venerdì	dalle ore 11.00 alle ore 12.00.
<b>Sede di Baceno -</b>	Via Roma	tel. 0324/62297
	- martedì	dalle ore 9.30 alle ore 11.00.
<b>Sede di Premosello Chiovenda -</b>	Via Milano, 7	tel. 0324/491022
	-mercoledì	dalle ore 9.30 alle ore 10.30.
<b>Sede di S. Maria Maggiore -</b>	Via Marconi, 61	tel. 0324/94360
	-lunedì	dalle ore 9.30 alle ore 11.00.
<b>Sede di Vanzone S. Carlo</b>	Via Gorini, 20	tel. 0324/828950
	-mercoledì	dalle ore 11.00 alle ore 12.30.
<b>Sede di Villadossola -</b>	Via Boldrini	tel. 0324/53620
	-lunedì	dalle ore 14.30 alle ore 16.00.
<b>Sede di Omegna -</b>	Vicolo Mergozzolo	tel. 0323/61303
	- lunedì	dalle ore 9.30 alle ore 12.30.
<b>Sede di Armeno -</b>	Via Cavour, 2	- tel. 0322/900717
	- martedì	dalle ore 10.00 alle ore 11.30.
<b>Sede di Gravellona Toce -</b>	Via Realini	tel. 0323/865044
	- mercoledì	dalle ore 9.00 alle ore 10.30.

<b>Sede di S. Maurizio d'Opaglio -</b>	Via Martiri, 1 - mercoledì	tel. 0322/967210 dalle ore 11.30 alle ore 12.30.
<b>Sede di Valstrona -</b>	F.ne Strona - Via Roma, 65 - giovedì	tel. 0323/87007 dalle ore 11.00 alle ore 12.00.
<b>Sede di Verbania -</b>	Via S. Anna, 83 - martedì - giovedì - venerdì	tel. 0323/541441 dalle ore 14.00 alle ore 16.00 dalle ore 14.00 alle ore 16.00 dalle ore 9.00 alle ore 11.30.
<b>Sede di Cannobio -</b>	P.zza Ospedale - giovedì	tel. 0323/71177 dalle ore 9.30 alle ore 10.30.
<b>Sede di Stresa</b>	Via De Martini - mercoledì	tel. 0323/30420 dalle ore 14.00 alle ore 16.00



**Area B) Igiene della produzione, trasformazione, commercializzazione, conservazione e trasporto degli alimenti di origine animale.**

**Responsabile Dott. Gian Marco ROSSI.**

- ispezione degli impianti di macellazione e a domicilio dei privati nei casi previsti dalla normativa;
- vigilanza in impianti, laboratori di lavorazione, depositi e spacci di vendita carni, prodotti a base di carne, prodotti della pesca ed altri prodotti di origine animale;
- rilascio di pareri per autorizzazioni alla lavorazione ed alla vendita di prodotti di origine animale;
- rilascio di pareri per autorizzazioni al trasporto di alimenti di origine animale;
- controlli sulla rispondenza degli alimenti di origine animale ai requisiti di legge;
- vigilanza sull'utilizzo degli alimenti di origine animale negli impianti di ristorazione collettiva pubblica e privata.

**SEDE CENTRALE** - Crusinallo di Omegna

Via IV Novembre  
tel. 0323/868020 –  
fax 0323/868022.

-

**SEDI TERRITORIALI:** Omegna-Crusinallo-

Via IV Novembre  
tel. 0323/868056 868058 –868053  
fax 0323/868062

Domodossola

Via Gobetti, 1  
tel. 0324/491324  
fax 0324/47282

Verbania

Via S. Anna, 83  
tel.0323/541441.  
fax 0323/557347

**Area C) - Igiene degli allevamenti e delle produzioni zootecniche.**

**Responsabile: Dott. Ermes Dante MANFRINATO.**

- ricerca dei residui di farmaci e sostanze non consentite in animali da reddito e nei loro prodotti;
- controllo sulla distribuzione e sull'impiego del farmaco veterinario;
- controllo e vigilanza sulla riproduzione animale;
- controllo dell'alimentazione animale;
- vigilanza sullo smaltimento dei rifiuti di origine animale;
- vigilanza sul benessere animale e sulla detenzione di animali esotici o pericolosi;
- controllo sulla filiera produttiva del latte e dei prodotti a base di latte;
- interventi di igiene urbana.

L'Unità Operativa in questione è funzionante presso le Sedi e con gli orari di seguito riportati:

**SEDE CENTRALE:** Crusinallo di Omegna Via IV Novembre  
tel.0323/868020  
fax 0323/868022.

**SEDI TERRITORIALI:** Omegna – Crusinallo Via IV Novembre  
tel. 0323/868053

Domodossola Via Gobetti, 1  
tel. 0324/491324  
fax 0324/47282

Verbania Via S. Anna, 83  
tel.0323/541441-  
fax 0323/557347

L'attività è assicurata dal lunedì al venerdì dalle ore 8.00 alle ore 17.30  
sabato dalle ore 8.00 alle ore 12.00.

Per le urgenze è istituito un servizio di pronta disponibilità notturno e festivo garantito mediante chiamata ai centralino degli Ospedali:

Omegna tel. 0323/868111;  
Domodossola tel. 0324/4911;  
Verbania tel. 0323/5411.

E' altresì attivato un servizio di emergenza sanitaria al n° telefonico 118.

Viene inoltre svolta attività presso la sede subdipartimentale di Armeno - Via Cavour n. 2 - tel. 0322/900717, il mercoledì dalle ore 11.00 alle ore 12.00.

# U.O.A. FARMACIA TeRRITORIALE

RESPONSABILE:  
REFERENTE INFORMAZIONE

D.SSA LAURA POGGI  
D.SSA GIULIANA DOSSI

IL COMPITO: erogazione dell'assistenza farmaceutica sul territorio

LE ATTIVITA':

## FARMACEUTICA CONVENZIONATA

- Raccolta delle ricette delle 69 farmacie convenzionate dell'ASL 14, controlli ed adempimenti amministrativi per la liquidazione della spesa farmaceutica convenzionata
- Analisi delle prescrizioni ed elaborazione dati sulla spesa farmaceutica convenzionata dopo lettura delle ricette
- Reports dettagliati e di sintesi
- Cooperazione con i distretti sanitari
- Commissione farmaceutica aziendale
- Commissione farmaceutica legge 425/96
- Commissione farmaceutica legge regionale 21/91

## DISTRIBUZIONE DIRETTA DI FARMACI ALL'UTENZA

- Analisi dei consumi
- Programmazione dei fabbisogni

## VIGILANZA

- Sulle farmacie pubbliche e private convenzionate
- Sui distributori all'ingrosso
- Sulle strutture sanitarie convenzionate che utilizzano farmaci
- Sugli stupefacenti
- Sul rispetto delle norme in materia farmaceutica
- Sui farmaci soggetti a limitazione

TRAMITE

Commissioni ispettive

Registro ASL per i farmaci con nota CUF specifica

Controlli tecnici delle prescrizioni

## ATTIVITA' ISTRUTTORIA AMMINISTRATIVA E FARMACEUTICA

- Autorizzazione

- ♣ all'apertura di farmacie e dispensari
- ♣ alla gestione provvisoria
- ♣ ai trasferimenti
- ♣ alle chiusure
- ♣ alle sostituzioni di titolari e direttori di farmacia
- ♣ ad orari e turni di apertura

- Ispezioni ordinarie, straordinarie, preventive
- Distribuzione stupefacenti
- Conservazione e distruzione delle ricette SSN
- Certificazioni
- Registro farmacie
- Registro farmacisti
- Invio comunicazioni alle farmacie

## INFORMAZIONE SCIENTIFICA ED AMMINISTRATIVA SUL FARMACO

- Informazione rivolta a medici, farmacisti, operatori sanitari, cittadini su:

- ⊗ indicazioni terapeutiche
- ⊗ posologia e modalità di somministrazione
- ⊗ effetti collaterali
- ⊗ interazione farmaco-farmaco e farmaco-alimentari
- ⊗ concedibilità SSN
- ⊗ regime di dispensazione ricetta ripetibile, non ripetibile, speciale
- ⊗ generici
- ⊗ rimborso di riferimento

## FARMACOVIGILANZA

- Raccolta schede di segnalazione reazioni avverse e trasmissione al Ministero della Sanità.
- Partecipazione alla rete Nazionale di Farmacovigilanza

**DIPARTIMENTO SALUTE MENTALE**

## RESPONSABILE:

**DOTT. GIORGIO FARINA**

Il Dipartimento di Salute mentale offre prestazioni riguardanti la prevenzione, la diagnosi, l'assistenza e la cura dei disturbi psichiatrici e psicologici nell'età adulta.

Vi lavorano medici psichiatrici, infermieri, educatori, assistenti sociali, psicologi, personale ausiliario e amministrativo.

## ATTIVITA' AMBULATORIALE:

Presso gli ambulatori di Domodossola, Omegna e Verbania, e presso le sedi periferiche di Baceno, Santa Maria Maggiore e Vanzone possono essere richieste visite, presentando l'impegnativa del medico di base, oppure con accesso diretto da parte del paziente.

Vengono svolte attività di diagnosi per mezzo di colloqui psichiatrici e psicologici, o di test; vengono offerte prestazioni psicoterapeutiche, prescrizioni e somministrazione di farmaci specialistici, consulenze.

E' necessaria la prenotazione delle visite che deve essere effettuata presso l'ambulatorio, anche telefonicamente.

Alcune prestazioni sono soggette al pagamento di una quota a carico dell'assistito, secondo le modalità che possono essere richieste agli operatori degli ambulatori.

## SEDI ED ORARI:

Domodossola  
via Spezia, 13  
telefono 0324/ 491328  
fax 0324/491314  
e mail: [salutementale.domo@tiscalinet.it](mailto:salutementale.domo@tiscalinet.it)

dalle ore 8.00 alle ore 18.30 dal lunedì al venerdì  
dalle ore 8.00 alle ore 13.30 il sabato

Baceno  
Santa Maria Maggiore  
Vanzone

dalle ore 9.00 alle ore 12.00 lunedì  
dalle ore 9.00 alle ore 12.00 mercoledì  
dalle ore 9.00 alle ore 12.00 venerdì

Omegna  
via Manzoni, 25  
telefono 0323/887010  
fax 0323/887009  
e mail: [salutementale@asl14piemonte.it](mailto:salutementale@asl14piemonte.it)

dalle ore 8.30 alle ore 17.30 dal lunedì al giovedì  
dalle ore 8.30 alle ore 16.30 venerdì

Verbania  
via Crocetta  
telefono 0323/541286  
fax 0323/ 541288  
e mail: [salutementale.vb@tiscalinet.it](mailto:salutementale.vb@tiscalinet.it)

dalle ore 8.30 alle ore 17.30 dal lunedì al venerdì

## CENTRI DIURNI

Presso i centri diurni vengono realizzate alcune attività risocializzanti seguendo progetti riabilitativi individuali che l'utente può concordare con gli operatori dell'ambulatorio.  
L'accesso alle attività può essere presso la sede ambulatoriale più vicina al domicilio del paziente.

I centri sono localizzati	a Omegna	- via Manzoni,25
	a Domodossola	- via Spezia, 13
	a Verbania	- presso l'ospedale

## REPARTO OSPEDALIERO DI DIAGNOSI E CURA

Presso l'ospedale di Verbania è attivo un reparto per i ricoveri dovuti a temporanee situazioni di urgenza, funzionante anche nelle ore notturne e nei giorni festivi.  
Il reparto dispone di 14 posti letto.

## COMUNITA' TERAPEUTICA

E' prevista la prossima apertura di una comunità terapeutica con 18 posti letto, ad Omegna.

Essa potrà consentire la realizzazione di esperienze di vita comunitaria, al di fuori dalla famiglia di origine, nell'ambito di un progetto riabilitativo.

## EMERGENZA SANITARIA 118

**RESPONSABILE**

**DOTT: STEFANO PAOLONI**

## CHE COS'È IL 118?

Il numero di telefono sul territorio nazionale per i casi di emergenza sanitaria. La Regione Piemonte ha istituito un servizio gratuito di pronto intervento sanitario che risponde a questo numero.

L'Azienda sanitaria Locale n. 14 del VCO ha allestito la centrale operativa di Premosello Chiovenda che risponderà alle vostre chiamate.

## IN QUALI CASI CHIAMARE IL 118?

Dal Verbanò – Cusio – Ossola si può chiamare il 118 per qualsiasi emergenza sanitaria (incidente, malore, infortunio, calamità...)

Attualmente sull'intero territorio regionale rispondono al 118 i servizi di Soccorso Alpino, di eliambulanza, di coordinamento del soccorso sanitario in caso di maxiemergenza (esplosioni, alluvioni, terremoto, incidenti ferroviari...).

## COME CHIEDERE SOCCORSO

È sufficiente comporre da qualsiasi telefono il numero 118 (la chiamata è gratuita, non occorre il gettone) per mettersi in contatto con la centrale Operativa che coordina il soccorso sanitario dal luogo dell'emergenza sino al ricovero in ospedale.

## COME FUNZIONA LA CENTRALE OPERATIVA 118

Alla vostra chiamata rispondono gli operatori che organizzano gli interventi di soccorso. A seconda del caso segnalato viene inviato il mezzo più idoneo per un intervento rapido e qualificato.

La Centrale Operativa 118 può far fronte 24 ore su 24, a qualsiasi emergenza potendo contare sulla presenza di personale specializzato e sull'impiego di ambulanze, elicotteri e squadre di soccorso.

Inoltre è in grado di garantire un piano di soccorsi coordinati mediante un contatto diretto con tutti gli altri organismi che intervengono in caso di emergenza (Polizia, Carabinieri, Vigili del Fuoco, Protezione Civile,...).

È prevista anche la rilevazione in tempo reale della disponibilità di posti letto nei reparti di emergenza degli ospedali della regione, consentendo la destinazione dei pazienti soccorsi a seconda della patologia presentata.

## PER UN INTERVENTO DI SOCCORSO TEMPESTIVO ED EFFICACE

L'operatore che risponderà alla vostra chiamata ha bisogno di informazioni per inviare il mezzo di soccorso più adatto in relazione alla gravità e alla zona in cui vi trovate.

Potete contribuire in modo determinante alla buona riuscita del soccorso rispondendo con calma alle domande che vi verranno rivolte.

Quando è possibile lasciate un recapito telefonico in modo che l'operatore, se necessario, vi possa richiamare.

## RICORDATE DI DIRE CON PRECISIONE:

- che cosa è successo (incidente, malore,...)
- dove è successo con la massima precisione
- numero dei feriti o delle persone da soccorrere
- ulteriori situazioni di pericolo

**inserire CARTINA DEL 118**

## CENTRO DIALISI VACANZE

Presso la sede distrettuale di Stresa è stato attivato il “Centro Dialisi Vacanza” diretto dalla Responsabile dell’Unità Operativa Nefrologia Dialisi del Presidio ospedaliero di Verbania D.ssa Adriana Baroni, al quale possono accedere anche pazienti residenti fuori dall’ambito territoriale dell’ASL 14.

IL centro dispone di 6 posti letto e permette di trattare sino a 24 pazienti in doppio turno dialitico giornaliero 6 giorni la settimana.

Per accedervi è necessario:

- contattare telefonicamente il Centro Dialisi precisando il periodo richiesto e il numero di dialisi da eseguire;
- inviare al Centro di Stresa una relazione clinica sul programma di dialisi effettuato al Centro dialisi di appartenenza;

- munirsi di impegnativa mutualistica autorizzata dalla propria ASL, nella quale sia riportato il numero di dialisi che si vogliono eseguire.
- per i pazienti stranieri è necessario munirsi del modello E 111; diversamente il costo di un trattamento dialitico, secondo il Tariffario della Regione Piemonte è di lire 370.000 comprensivo di:
  - bicarbonato- dialisi con filtri con membrane biocompatibili
  - stesura piano trattamento
  - visita medica
  - medicazione

### **CENTRO DIALISI VACANZA STRESA**

VIA DE MARTINI- STRESA  
SALA DIALISI TELEFONO 0323-934504  
STUDI MEDICI TELEFONO 0323-932749  
Responsabile D.ssa Adriana Baroni – tel. 0323/541262  
e-mail:adrianabaroni@libero.it

### **CONSULTORIO GIOVANI**

#### **PER CHI HA MENO DI 20 ANNI**

**Il consultorio Giovani è a Vostra disposizione per accogliere le Vostre curiosità e rispondere alle Vostre esigenze.**

Fornisce:

- informazioni sulla sessualità e la contraccezione
- consulenze e visite ginecologiche

- consulenza psicologica

Sede Distrettuale di Verbania  
Via S. Anna  
Tel. 0323 - 541403

## IL SERVIZIO E' GRATUITO

### DIPARTIMENTO AREA SPECIALISTICA AMBULATORIALE

**Responsabile area specialistica ambulatoriale**

**Dott. Dario Pagani**

**Responsabile area specialistica ambulatoriale territoriale**

**Dott. Giancarlo Mosoni**

L'attività specialistica ambulatoriale riguarda sia le prestazioni effettuate dai medici ospedalieri negli ambulatori dei reparti ospedalieri, a Domodossola, Verbania e Omegna, sia le prestazioni effettuate dai medici specialisti convenzionati nei poliambulatori di Domodossola, Verbania, Omegna, Villadossola, Cannobio e Stresa.

Tutte le prime visite possono essere prenotate rivolgendosi agli sportelli Centro Unico di Prenotazione di Omegna, Verbania e Domodossola e al C.U.P. telefonico.

#### **Dove e Quando**

C.U.P. Telefonico  
Tel. 0323 – 541488

9.00 – 12.00

14.00 – 16.00

Domodossola- sportello C.U.P.  
 presso Ospedale San Biagio  
 P.zza Caduti Lager Nazi Fascisti  
 DOMODOSSOLA  
 Da lunedì a venerdì

8.30 - 12.30

14.00 – 16.00

Verbania- sportello C.U.P.  
 presso Ospedale Castelli  
 Via Crocetta  
 VERBANIA  
 Da lunedì a venerdì

8.30 – 12.30

14.00 – 16.00

Omegna- sportello C.U.P.  
 presso Ospedale Madonna del Popolo  
 Via Mazzini, 96  
 OMEGNA  
 Da lunedì a venerdì

8.30 – 12.30

14.00 – 16.00

Distretto di Cannobio  
 P.zza ospedale  
 Tel. 0323 - 71177

9.00 – 12.00

Distretto di Stresa  
 Via De Martini  
 Tel. 0323 – 30429

9.00 – 12.00

Distretto di Villadossola  
 Via Bianchi Novello, 74  
 Tel. 0324 - 51293

9.00 – 12.00

## POLIAMBULATORIO DI OMEGNA

Ambulatori siti all'interno dell'Ospedale Madonna del Popolo di Omegna

Telefono 0323/ 868111 Centralino  
 Telefono 0323/ 541488 C.U.P. telefonico

SPECIALITA'	MEDICI OSPEDALIERI	SPECIALISTI ESTERNI
ANESTESIA	X	
CARDIOLOGIA	X	X
CARDIOLOGIA IPERTENSIVA	X	
CHIRURGIA	X	
DERMATOLOGIA		X
EPATOLOGIA	X	
RIABILITAZIONE FUNZIONALE	X	

GINECOLOGIA	X	
MEDICINA GENERALE	X	
MEDICINA DELLO SPORT		X
NEUROLOGIA	X	X
OCULISTICA		X
ODONTOPROTESICA		X
ODONTOIATRIA		X
ORTOPEDIA	X	X
OTORINOLARINGOIATRIA	X	X
PEDIATRIA	X	
PNEUMOLOGIA	X	X
UROLOGIA	X	

## POLIAMBULATORIO DI VERBANIA

Ambulatori siti all'interno dell'ospedale di Verbania

Telefono 0323/ 5411 Centralino

Telefono 0323/ 541488 C.U.P. telefonico

SPECIALITA'	MEDICI OSPEDALIERI	SPECIALISTI ESTERNI
ANESTESIA	X	
CARDIOLOGIA	X	X
CHIRURGIA	X	
DERMATOLOGIA		X
GINECOLOGIA	X	
IGIENE MENTALE	X	
MEDICINA	X	
MEDICINA DELLO SPORT		X

NEUROLOGIA	X	X
OCULISTICA	X	X
ODONTOIATRIA		X
ODONTOPROTESICA		X
ONCOLOGIA MEDICA	X	
ORTOPEDIA	X	X
OTORINOLARINGOIATRIA	X	X
PEDIATRIA	X	
PNEUMOLOGIA		X
RIABILITAZIONE FUNZIONALE	X	
UROLOGIA	X	

## POLIAMBULATORIO DI STRESA

Ambulatori siti all'interno della sede distrettuale

Telefono 0323/30429

Telefono 0323/ 541488 C.U.P. telefonico

SPECIALITA'	MEDICI OSPEDALIERI	SPECIALISTI ESTERNI
DERMATOLOGIA		X
DIABETOLOGIA	X	
GINECOLOGIA		X
OCULISTICA		X
ODONTOIATRIA		X
ORTODONZIA		X
ORTOPEDIA		X
OTORINOLARINGOIATRIA		X
PEDIATRIA		X
PNEUMOLOGIA		X
RIABILITAZIONE FUNZIONALE	X	

## POLIAMBULATORIO DI CANNOBIO

Ambulatori siti presso la sede distrettuale

Telefono 0323/ 71181

Telefono 0323/ 541488 C.U.P. telefonico

SPECIALITA'	MEDICI OSPEDALIERI	SPECIALISTI ESTERNI
CARDIOLOGIA		X
DERMATOLOGIA		X
DIABETOLOGIA	X	
RIABILITAZIONE FUNZIONALE	X	
OCULISTICA		X
ODONTOIATRIA		X
OTORINOLARINGOIATRIA		X

## POLIAMBULATORIO DI DOMODOSSOLA

Ambulatori siti all'interno dell'ospedale di Domodossola

Telefono 0324/4911

Telefono 0323/ 541488 C.U.P. telefonico

SPECIALITA'	MEDICI OSPEDALIERI	SPECIALISTI ESTERNI
CARDIOLOGIA	X	
CHIRURGIA	X	
DERMATOLOGIA		X
GINECOLOGIA	X	
MEDICINA	X	
NEUROLOGIA	X	X
OCULISTICA	X	X
ODONTOIATRIA		X
ORTOPEDIA	X	
OTORINOLARINGOIATRIA	X	X
PEDIATRIA	X	
PNEUMOLOGIA		X
RIABILITAZIONE FUNZIONALE	X	
UROLOGIA	X	

## POLIAMBULATORIO DI VILLADOSSOLA

Ambulatori siti in Via Bianchi Novello, 74

Telefono 0324 - 51293

Telefono 0323/ 541488 C.U.P. telefonico

SPECIALITA'	MEDICI OSPEDALIERI	SPECIALISTI ESTERNI
CARDIOLOGIA		X
DERMATOLOGIA		X
OCULISTICA		X
ODONTOIATRIA		X
ODONTOPROTESI		X
OTORINOLARINGOIATRIA		X

i

**NEGLI AMBIENTI APERTI AL PUBBLICO  
E NEI PRESIDI SANITARI**



# VIETATO FUMARE

AI SENSI LEGGE N. 584 DEL 11.11.1975  
D.P.C.M. 14.12.1995

L'ARTICOLO 52 DELLA LEGGE FINANZIARIA 2002 - COMMA 20 - PORTA “**LA SANZIONE AMMINISTRATIVA DI PAGAMENTO**” A UNA SOMMA CHE VARIA **DA 25 A 250 •** E DISPONE CHE TALE IMPORTI SIANO RADDOPPIATI “QUALORA LA VIOLAZIONE SIA COMMessa IN PRESENZA DI UNA DONNA IN EVIDENTE STATO DI GRAVIDANZA O IN PRESENZA DI LATTANTI O BAMBINI FINO A 12 ANNI”

## INDICE

PRESENTAZIONE

PRINCIPI FONDAMENTALI

## **REGOLAMENTO DI PUBBLICA TUTELA**

### **REGOLAMENTO DEI DIRITTI E DOVERI DEL CITTADINO UTENTE SANO E MALATO DELL'AZIENDA SANITARIA LOCALE 14.**

#### **L'UFFICIO PER LE RELAZIONI CON IL PUBBLICO**

##### **DIREZIONE GENERALE**

##### **ORGANIGRAMMA MACROSTRUTTURE DELL'ORGANIZZAZIONE**

- ⊗ Strutture organizzative in staff alla Direzione Generale
- ⊗ Direzioni amministrative e di supporto
- ⊗ Dipartimento Farmaceutico
- ⊗ Dipartimento di Prevenzione
- ⊗ Dipartimento Servizi Territoriali
- ⊗ Dipartimento Salute Mentale
- ⊗ Strutture complesse in staff alla Direzione Generale
- ⊗ Strutture complesse del Dipartimento Amministrativo

##### **OSPEDALI RIUNITI**

- ⊗ Iter visita specialistica e/o esami diagnostici strumentali
- ⊗ Dipartimenti Emergenza Accettazione (DEA)
- ⊗ Triage
- ⊗ Centro Unico di Prenotazione
- ⊗ Prenotazione delle prestazioni
- ⊗ Prenotazione delle visite in regime di libera professione
- ⊗ Disdetta delle prenotazioni
- ⊗ Pagamento ticket
- ⊗ Esenzioni ticket
- ⊗ Protocollo modalità operative per la richiesta e il rilascio di fotocopia autentica della cartella clinica
- ⊗ Modalità operative
- ⊗ Gli uffici accettazione
- ⊗ Orari di apertura sportelli

##### **DISTRETTO**

- ⊗ Presentazione
- ⊗ Attività distrettuali
- ⊗ Distretti sanitari
- ⊗ Attività sanitarie
- ⊗ Attività amministrative
- ⊗ Servizio Assistenza Domiciliare Integrata
- ⊗ Servizio Infermieristico a Domicilio
- ⊗ Distretto di Omegna
- ⊗ Prestazioni del Distretto di Omegna
- ⊗ Distretto di Domodossola
- ⊗ Prestazioni del Distretto di Domodossola
- ⊗ Distretto di Verbania
- ⊗ Prestazioni del Distretto di Verbania

##### **U.O.A. MEDICINA LEGALE**

- ⊗ Brevi cenni sulla storia della Medicina Legale e sulle competenze affidate alle U.O.A. Medicina legale - Presupposti legislativi
- ⊗ Attività Medico-Legali
- ⊗ Attività Medico-Legali Collegiali

- ⊗ Commissione per l'accertamento dell'invalidità civile (legge 295/1990) e per l'accertamento dello stato di handicap (legge 104/1992)
- ⊗ Commissione per l'inserimento lavorativo dei disabili (legge 60/1999)
- ⊗ Altre attività medico-legali
- ⊗ Tariffario

#### **U.O.A. SERVIZIO TOSSICODIPENDENZE**

- ⊗ Prestazioni

#### **DIPARTIMENTO DI PREVENZIONE**

- ⊗ Tipologia delle prestazioni
- ⊗ Servizio igiene e sanità pubblica (S.I.S.P.)
- ⊗ Servizio prevenzione e sicurezza degli ambienti di lavoro (S.PRE.S.A.L.)
- ⊗ Servizio igiene degli alimenti e della nutrizione (S.I.A.N.)
- ⊗ Servizio sanità pubblica veterinaria ( S.P.V.)

#### **U.O.A. FARMACIA TERRITORIALE**

- ⊗ Attività
- ⊗ Attività istruttoria amministrativa e farmaceutica
- ⊗ Informazione scientifica ed amministrativa sul farmaco

#### **DIPARTIMENTO SALUTE MENTALE**

- ⊗ Centri diurni
- ⊗ Reparto ospedaliero di diagnosi e cura
- ⊗ Comunità terapeutica

#### **EMERGENZA SANITARIA 118**

#### **CENTRO DIALISI VACANZA**

#### **CONSULTORIO GIOVANI**

#### **DIPARTIMENTO DI SPECIALISTICA AMBULATORIALE**

- ⊗ Poliambulatorio di Omegna
- ⊗ Poliambulatorio di Verbania
- ⊗ Poliambulatorio di Stresa
- ⊗ Poliambulatorio di Cannobio
- ⊗ Poliambulatorio di Domodossola
- ⊗ Poliambulatorio di Villadossola

#### **VIETATO FUMARE**